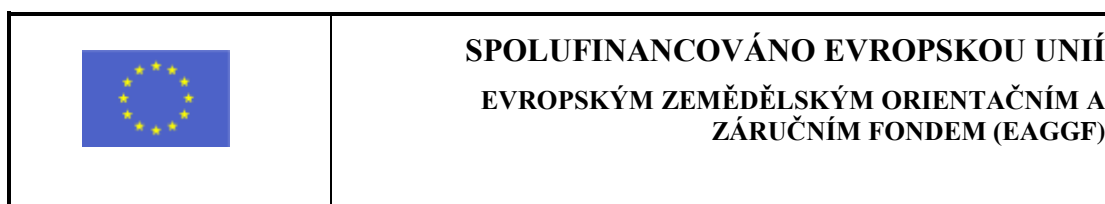


# **Místní akční skupina Pomalší**



## **Pilotní strategie území Místní akční skupiny Pomalší o.p.s. na období 2007 – 2013**

Zadavatel: MAS Pomalší o.p.s.  
Zpracovatel: BEŠI a.s.(facilitátor MAS)  
Datum zpracování: leden 2007



<b>OBSAH:</b>	
<b>1. Úvod</b>	4
<b>2. Analýza dosavadních zpracovaných rozvojových materiálů území MAS Pomalší</b>	5
<b>3. Zpracování strategie - východiska</b>	6
<b>4. Území MAS</b>	8
4.1. Východiska	8
4.2. Charakteristika území MAS	10
4.3. Sídlní struktura	11
4.4. Obyvatelstvo	12
4.5. SWOT analýza území MAS	13
<b>5. Infrastruktura</b>	14
5.1. Technická infrastruktura	14
5.2. Dopravní infrastruktura	14
5.3. Územní plánování	16
5.4. Občanská vybavenost	17
5.5. SWOT analýza oblasti Technická a sociální infrastruktura a občanská vybavenost	18
<b>6. Životní prostředí</b>	19
6.1. Charakteristika životního prostředí území MAS Pomalší	19
6.2. SWOT analýza oblasti Životní prostředí	20
<b>7. Turistický ruch a kultura</b>	21
7.1. Charakteristika turistického ruchu	21
7.2. SWOT analýza oblasti turistický ruch a kultura	24
<b>8. Ekonomické prostředí – trh práce, podnikání a služby</b>	25
8.1. Zaměstnanost	25
8.2. Podnikatelské prostředí	26
8.3. SWOT analýza oblasti Ekonomické prostředí – trh práce, podnikání a služby	27
<b>9. Zemědělství</b>	28
9.1. Charakteristika zemědělské oblasti	28
9.2. SWOT analýza oblasti Zemědělství	28
<b>10. Místní akční skupina Pomalší o.p.s.</b>	29
10.1. Hlavní oblasti činnosti MAS	29
10.2. Členská základna MAS	30
10.3. Orgány MAS	30
10.4. Aktivity a cíle MAS	31

10.5. Dosavadní uplatňované politiky na území MAS	32
10.6. MAS Pomalší o.p.s. – SWOT analýza	32
<b>11. Priority, opatření a aktivity MAS</b>	<b>33</b>
11.1. Návaznost strategie MAS Pomalší na další rozvojové programy	33
11.2. Analýza problémových oblastí	33
11.3. Vymezení prioritních oblastí strategie území MAS Pomalší	34
11.4. Úrovně strategie	35
11.5. Specifikace prioritních oblastí, opatření a aktivit	36
<b>Prioritní oblast 1 MAS Pomalší – „region atraktivní pro život a odpočinek“</b>	<b>36</b>
<b>Prioritní oblast 2 MAS Pomalší – „region s vytvořeným zázemím“</b>	<b>37</b>
<b>Prioritní oblast 3 MAS Pomalší – „region s historickou přírodní a kulturní hodnotou“</b>	<b>39</b>
<b>Prioritní oblast 4 MAS Pomalší – „region příležitostí“</b>	<b>41</b>
<b>Prioritní oblast 5 MAS Pomalší – „region jako partner“</b>	<b>42</b>
<b>12. Projektové náměty</b>	<b>43</b>
<b>Přílohy:</b>	
příloha č. 1 – Vývoj počtu obyvatel dle jednotlivých obcí a let	
příloha č. 2 – Technická infrastruktura	
příloha č. 3 – Doprava	
příloha č. 4 – Občanské sdružení v obcích	
příloha č. 5 – Vývoj nezaměstnanosti v obcích	
příloha č. 6 - Možnosti ubytování, stravování, kulturního a sportovního vyžití v obcích	
příloha č. 7 - Důležité podnikatelské subjekty a zaměstnavatelé v obcích	
příloha č. 8 – Katalog projektů území MAS Pomalší	
příloha č. 9 – Analýza problémových oblastí	

## 1. Úvod

V roce 2007 vstoupí Evropská unie do svého nového programovacího období, s novými programovými dokumenty a na ně navazujícími podporami členským státům EU. Česká republika, jako jeden z členů EU, bude tak moci v období 2007-2013 čerpat více než 700 miliard korun.

Jedním z předpokladů úspěšného čerpání jsou nejen dobře připravené programové dokumenty a pravidla na úrovni celostátní, ale i dokumenty na úrovni potenciálních administrátorů, žadatelů a příjemců – tj. regionů, místních akčních skupin apod.

Pilotní strategie území MAS Pomalší je koncipována právě pro nové programovací období Evropské unie 2007-2013.

Tvorba strategie byla spolufinancována v rámci Operačního programu Zemědělství, Leader+, investiční záměr c) osvojování schopností.

Strategii schválil Programový výbor MAS Pomalší o.p.s. na svém jednání dne 23.1.2007.

## 2. Analýza dosavadních zpracovaných rozvojových materiálů území MAS Pomalší

Na přelomu roku 2001 a 2002 byl zpracován strategický dokument **Dobrovolného svazku města a obcí regionu Pomalší** (dále DSMaO Pomalší): "Rozvojový program regionu Pomalší", který byl vzhledem k dalšímu vývoji pro období 2005 – 2007 aktualizován. Zpracovatelem tohoto dokumentu byla RERA a.s.

Část Profil mikroregionu obsahuje především okomentované statistické tabulky. Na více jak 15 stranách je potom popsán historický vývoj členských obcí DSMaO Pomalší.

Ve Strategické části, v bodě 4.2. Strategie rozvoje - Prioritní oblast 5 Identita mikroregionu a rozvoj přeshraniční spolupráce, v rámci cíle 5.1. Zvýšení povědomí o mikroregionu a v rámci cíle 5.2. Navázání partnerských vztahů s obcemi ze států EU, je zmiňována problematika založení místní akční skupiny a bližší spolupráce veřejného a soukromého sektoru.

V bodě 4.3. Specifikace opatření již tato Prioritní oblast není vůbec uváděna a nejsou proto popsány širší souvislosti vzniku této spolupráce.

Návrhová část obsahuje seznam doporučených projektů. Tyto projekty jsou sice blíže specifikovány, nejsou ale uvedeny předpokládané náklady ani stav připravenosti těchto projektů.

**Sdružení obcí Poluška** (dále jen SO Poluška) nemá zpracován žádný rozvojový dokument svého území.

Jednotlivé obce jsou zapojeny do Programu obnovy vesnice a v této souvislosti zpracovávají pro své katastrální území pro příslušné období své programy obnovy, ve většině případů s krátkodobým (cca 3letým) výhledem.

Je na místě zmínit i zpracovanou **Studii odtokových poměrů a plánů protipovodňových opatření mikroregionu Pomalší**, která řeší ochranu obcí a měst mikroregionu Pomalší před povodňovými průtoky řek Malše, Černá a Stropnice a navrhuje opatření pro jejich ochranu před povodněmi a přívalovými srážkami.

### 3. Zpracování strategie - východiska

- Jmenování Programového výboru dle Statutu obecně prospěšné společnosti Místní akční skupina Pomalší o.p.s., vč. koncipování hlavních prioritních okruhů:

Prioritní okruh	Člen programového výboru
Veřejná správa a infrastruktura	Ing. Jaroslav Chmelař – DSMaO Pomalší František Ondřích – SO Poluška
Zemědělství a životní prostředí	Pavel Talíř – Zemědělské družstvo Netřebice
Cestovní ruch a kultura	Ing. Pavel Černý – BBL Elektronik Jiří Klor – Hotel Klor Doudleby
Sociální služby	Renata Zacharová – Agentura domácí péče „Světlo“
Podnikání a služby*	

\* Prioritní okruh Podnikání a služby a Kvalita života je průřezovým tématem všech výše uvedených témat

- Komunální volby (říjen 2006)
- Spojení DSMaO Pomalší a SO Poluška v rámci Místní akční skupiny Pomalší o.p.s.
- Zapojení podnikatelského, neziskového a občanského sektoru do dění v regionu a do tvorby strategie (zastoupení veřejného a soukromého sektoru v MAS)
- Strategie je koncipována na nové programovací období EU pro roky 2007 – 2013. Může být ale s ohledem na aktuální situaci v rozvoji venkova aktualizována

#### **Příprava strategie:**

- Pracovní jednání členů Programového výboru
- Určení tématu strategie a cílových skupin
- Seznámení veřejnosti se strategií na seminářích pořádaných MAS Pomalší o.p.s.
- Dotazníková šetření, konzultace při tvorbě strategie
- Využití dalších informačních zdrojů (webové stránky obcí, ministerstev, Českého statistického úřadu atd.)

#### **Zaměření strategie**

Zaměření strategie bylo zvoleno na základě provedených statistických šetření a SWOT analýz území a jednotlivých oblastí, na základě šetření mezi představiteli obcí a zástupci podnikatelské sféry a neziskových organizací v regionu, na základě jednání Programového výboru a na základě zjištěných potřeb u soukromých a veřejných subjektů a obyvatel regionu a s ohledem na další programové dokumenty zejména na regionální a národní úrovni (Program rozvoje kraje, Program rozvoje venkova a další).

Strategie je zaměřena především na podporu záměrů a aktivit, které příznivě ovlivňují a v budoucnu ovlivní zachování regionu atraktivního pro bydlení, odpočinek, poznání, a to prostřednictvím podpory veřejných služeb a infrastruktury, podpory turistického ruchu

s ohledem na zachování kvalitního životního prostředí a historických hodnot regionu, podpory vzdělávání a aktivit obyvatel.

Svou podstatu má dále i efektivní využití předností území, rozvojového potenciálu v oblasti zachovalých technických, přírodních, historických dědictví.

Ze zaměření strategie pak vychází i prioritní oblasti a s nimi související opatření a aktivity – viz kapitola 11. Priority, opatření a aktivity MAS.

#### **Cílové skupiny:**

- mladé rodiny s dětmi
- návštěvníci regionu
- vyznavači agroturistiky
- obyvatelé obcí
- malí a střední podnikatelé
- představitelé územních samospráv
- členové MAS
- předkladatelé projektů

#### **Realizace strategie:**

- Personální zajištění: Programový výbor, Výbor a výběr pro monitorování projektů, facilitátor, manažer (dle Stanov MAS)
- Technické zajištění: kancelář MAS s vybavením, kancelář manažera a facilitátora MAS
- Stanovení projektových fichí v rámci LEADERu se specifikací podmínek a pravidel pro žadatele
- Využití metody LEADER pro rozvoj území versus další možnosti získávání dotací
- Zapojení aktérů na místní úrovni
- Podpora zpracování projektů

#### **Další aktivity v rámci strategie:**

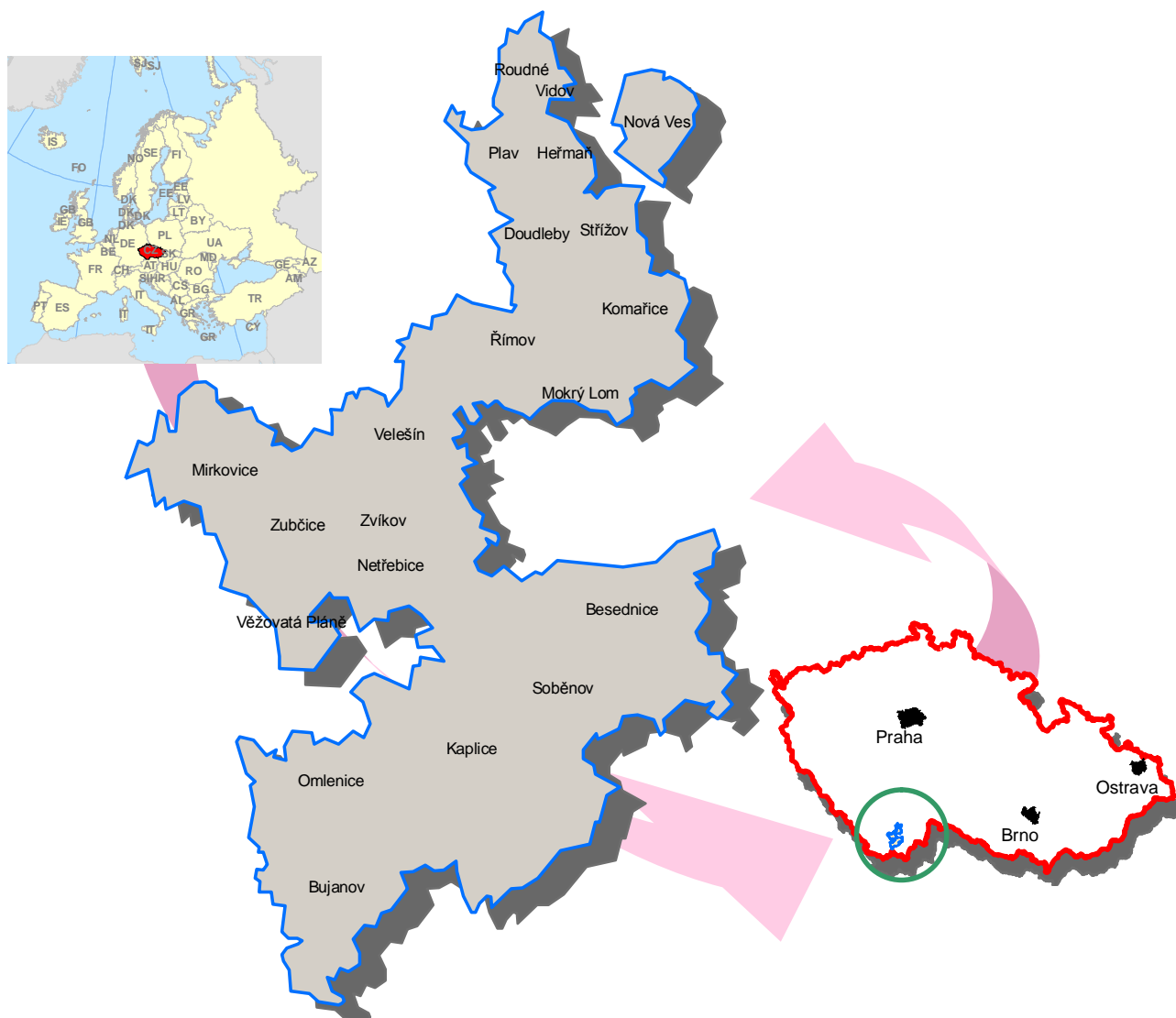
Úlohu MAS v rámci realizace strategie lze rozdělit na tři základní zaměření:

1. MAS jako žadatel/předkladatel projektů
2. MAS jako administrátor (v případě metody Leader)
3. MAS jako poradce a zpracovatel

V rámci výše uvedených úkolů se MAS zaměří na:

- vzdělávání veřejnosti
- práci v oblasti životního prostředí
- podporu cestovního ruchu
- modernizaci služeb
- konzultace a poradenství v oblasti dotační politiky
- projektový management

## 4. ÚZEMÍ MAS



### 4.1. Východiska

Území MAS Pomalší tvoří katastrální území obcí sdružených v **Dobrovolném svazku měst a obcí regionu Pomalší** a ve **Sdružení obcí Poluška**. Bližší informace jsou uvedeny v tabulkách pod textem.

DSMaO Pomalší – dvě členské obce svazku jsou členy jiné MAS, proto nejsou ve strategii uvažováni (jedná se o Sv. Ján nad Malší a Ločenice), obec Nová Ves netvoří s DSMaO Pomalší kompaktní území. V současné době probíhají jednání s obcemi Nedabyle a Borovnice o jejich vstupu do DSMaO Pomalší. Tím dojde k dosažení kompaktního území. Proto je obec Nová Ves ve strategii uvažována. Jakmile přistoupí výše uvedené obce, dojde rovněž k aktualizaci strategie o nově přistoupivší obce.



**Tabulka č. 1: Seznam obcí tvořících území MAS Pomalší o.p.s.**

Svazek obcí	Obec	Svazek obcí	Obec
DSMaO Pomalší	Besednice	SO Poluška	Mirkovice
	Bujanov		Netřebice
	Doudleby		Věžovatá Pláně
	Heřmaň		Zubčice
	Kaplice		Zvíkov
	Komořice		
	Mokrý Lom		
	Netřebice		
	Nová Ves		
	Plav		
	Roudné		
	Římov		
	Soběnov		
	Střížov		
	Velešín		
	Vidov		

**Tabulka č. 2: Vymezení území MAS Pomalší z hlediska členských svazků obcí**

Svazek	Založení	Počet obcí	Počet obyvatel <sup>1)</sup>	Rozloha (v ha)	Poznámka
DSMaO Pomalší	1993	16	16 599	17 134	Svazek má 19 členských obcí, obce Sv. Ján nad Malší a Ločenice jsou členy jiné MAS, proto nejsou ve strategii uvažováni. Obec Nová Ves je členem SO Pomalší, zatím ale netvoří s MAS Pomalší kompaktní území.
SO Poluška	2000	5	1 371	4 603	
		20*	17 530*	20 401*	*Obec Netřebice je členem obou SO

<sup>1)</sup> SDLB 2001, ČSÚ

**Tabulka č. 3: Vymezení území MAS Pomalší z hlediska regionů NUTS**

NUTS I	NUTS II	NUTS III	NUTS IV	NUTS V
Česká republika	Jihozápad	Jihočeský kraj	Okresy: České Budějovice Český Krumlov	Jednotlivé obce tvořící území MAS

**Tabulka č. 3:**

**Vymezení území MAS Pomalší z hlediska rozdělení pod obce s rozšířenou pravomocí**

Obec s rozšířenou působností	Obec	
České Budějovice (10 obcí)	Doudleby	Plav
	Heřmaň	Roudné
	Komařice	Římov
	Mokrý Lom	Střížov
	Nová Ves u ČB	Vidov
Český Krumlov (3 obce)	Mirkovice	
	Věžovatá Pláně	
	Zubčice	
Kaplice (7 obcí)	Besednice	Netřebice
	Bujanov	Soběnov
	Kaplice	Velešín
		Zvíkov

## 4.2. Charakteristika území MAS

Území MAS Pomalší se nachází jižně od krajského města České Budějovice a východně od Českého Krumlova, mezi Chráněnou krajinnou oblastí Blanský les a Chráněnou krajinnou oblastí Novohradské hory. Převážná část území MAS Pomalší leží v povodí řeky Malše. Na více než 200 km<sup>2</sup>, ve 20 obcích, žije 17 530 obyvatel, s průměrnou hustotou 86 obyv./km<sup>2</sup>.

Severní část území v okruhu 15 km od krajského města lze charakterizovat jako příměstskou oblast, ve které zejména v posledních letech dochází ke zvyšování počtu obyvatel díky rostoucí bytové výstavbě a k dalšímu rozvoji služeb, dalších podnikatelských aktivit a k postupnému zlepšování stavu technické infrastruktury. Další, vzdálenější část regionu, již mírně za tímto trendem zaostává. Celé území MAS Pomalší, i přes toto „rozdělení“ je typické zachovalou hodnotnou krajinou.

**Tabulka č. 4: Kontakty obcí tvořících území MAS**

Obec	IČ	Adresa	Telefon	E-mail	www stránky
Besednice	581305	Besednice 52 382 81 Besednice	380323128	starosta@besednice.cz	www.besednice.cz
Bujanov	245810	Bujanov 26 382 41 Kaplice	380327054	ou@bujanov.cz starosta@bujanov.cz	www.bujanov.cz
Doudleby	244813	Doudleby 6 370 07 ČB	387988957	doudleby@volny.cz	http://doudleby/elsatnet.cz
Heřmaň	581305	Heřmaň 43 370 07 ČB	387988941	obec.herman@quick.cz	www.obec-herman.cz
Kaplice	245941	Náměstí 70 382 41 Kaplice	380303100	starosta@mestokaplice.cz	www.mestokaplice.cz
Komařice	581437	Komařice 7 373 14 Komařice	387996794	ou@komarice.cz komarice@volny.cz	www.komarice.cz
Mokrý Lom	581771	Mokrý Lom 1 374 01 Trhové Sviny	387987215	oumokrýlom@volny.cz	www.volny.cz/mokrýlom
Netřebice	246018	Netřebice 6 382 32 Velešín	380321206	ounetrebice@quick.cz	---
Nová Ves u ČB	581810	Hůrka 130 373 15 Nová Ves	387240697	novaves@centrum.cz	www.novaves.net
Plav	581861	Plav 57 370 07 ČB	387988984	obec@plav.cz	www.plav.cz
Roudné	245372	Roudné 120 370 07 ČB	386466861	roudne@volny.cz	www.roudne.cz
Římov	245402	Nám. J Gureho 2 373 24 Římov	387987236	domov@volny.cz	www.rimov.cz
Soběnov	665657	Soběnov 52	380323221	obec.sobenov@volny.cz	www.sobenov.cz
Střížov	581895	Střížov 63	387988748	strizov@strizov.cz	www.strizov.cz
Velešín	246174	Nám. J.V.Kamarýta 76 382 32 Velešín	380331541	mesto@velesin.cz	www.velesin.cz
Vidov	581917	Vidov 51 370 07 ČB	376466000	obec.vidov@c-box.cz	www.vidov.cz
Mirkovice	246000	Mirkovice 19	380711914	oumirkovice@seznam.cz	www.mirkovice.ois.cz
Věžovatá Pláně	665649	Věžovatá Pláně 7 382 32 Velešín	380321304	obecvp@c-box.cz	---
Zubčice	246221	Zubčice 2 382 32 Velešín	380331432	obeczubice@quick.cz	---
Zvíkov					---
		DSMaO Pomalší		Sídlo: Obecní úřad Římov	www.pomalsi.cz
		SO Poluška		Sídlo: Obecní úřad Zubčice	---

Zdroj: Údaje obcí

### 4.3. Sídlení struktura

Osídlení území MAS je poměrně nevyrovnané. Více než 60% obyvatel žije ve dvou největších městech – Kaplici a Velešíně.

**Tabulka č. 5: Základní údaje o obcích tvořících území MAS**

Obec	Rozloha (ha)	Počet obyvatel*	Místní části
Besednice	1611	802	Besednice, Bída, Buda, Malče
Bujanov	1745	577	Bujanov, Skoronice, Suchdol, Zdíky
Doudleby	585	354	Doudleby, Straňany
Heřmaň	217	144	Heřmaň
Kaplice	4087	7125	Kaplice, Blansko, Dobečov, Hradiště, Hubenov, Květoňov, Mostky, Pořešinec, Pořešín, Rozpouží, Žďár
Komařice	1029	243	Komařice, Sedlo, Pašínovice
Mokrý Lom	355	67	Mokrý Lom
Netřebice	1336	440	Netřebice, Hřeben, Výheň, Dlouhá
Nová Ves u ČB	586	542	Nová Ves, Hůrka
Plav	510	282	Plav
Roudné	382	554	Roudné, Jakubovo I, Jakubovo II, U Kapličky I, Stará část obce, Zahradní čtvrť, U Kapličky II
Římov	1528	666	Římov, Branišovice, Dolní Stropnice, Kladiny, Horní Vesce, Dolní Vesce
Soběnov	1251	302	Soběnov
Střížov	466	174	Střížov
Velešín	1323	4027	Velešín, Bor, Holkov, Chodeč, Skřídla
Vidov	123	300	Vidov
Mirkovice	1549	398	Mirkovice, Chabičovice, Malčice, Zahrádka, Žalčice
Věžovatá Pláně	479	111	Dolní Pláně, Věžovatá Pláně
Zubčice	948	375	Zubčice, Markvartice, Zubčická Lhota, Samoty, Včelíny, Perglův mlýn
Zvíkov	291	47	Zvíkov
<b>MAS celkem</b>	<b>20 401</b>	<b>17 530</b>	<b>20 obcí / 69 místních částí</b>

\*SDLB 2001, ČSÚ

Ve velikostní struktuře obcí jsou v zájmovém území nejčastěji zastoupeny malé obce; 65% obcí má méně než 500 obyvatel, čtvrtina obcí má mezi 500 a 1000 obyvateli. Jedinými sídly, které mají více jak 2000 obyvatel jsou již zmíněná města Kaplice a Velešín (viz tabulky č. 6 a č. 7).

Hustota osídlení území dosahuje 86 obyv./km<sup>2</sup> (průměr v ČR 125 obyv./ km<sup>2</sup>).

**Tabulka č. 6: Počet obyvatel v MAS**

Obec	Počet obyvatel	Počet obyvatel v %
Kaplice	7 125	40,6
Velešín	4 027	22,9
<b>Kaplice + Velešín</b>	<b>11 152</b>	<b>63,5</b>
<b>Ostatní obce</b>	<b>6 378</b>	<b>36,5</b>
<b>MAS Pomalší celkem</b>	<b>17 530</b>	<b>100,0</b>

\*SDLB 2001, ČSÚ

**Tabulka č. 7: Počet obcí dle velikosti obyvatel**

Počet obyvatel	Počet obcí
Do 500	13
501 - 1000	5
1001 - 2000	0
Nad 2000	2 (Velešín a Kaplice)
<b>MAS celkem</b>	<b>20</b>

Zdroj: Výpočty zpracovatele

#### 4.4. Obyvatelstvo

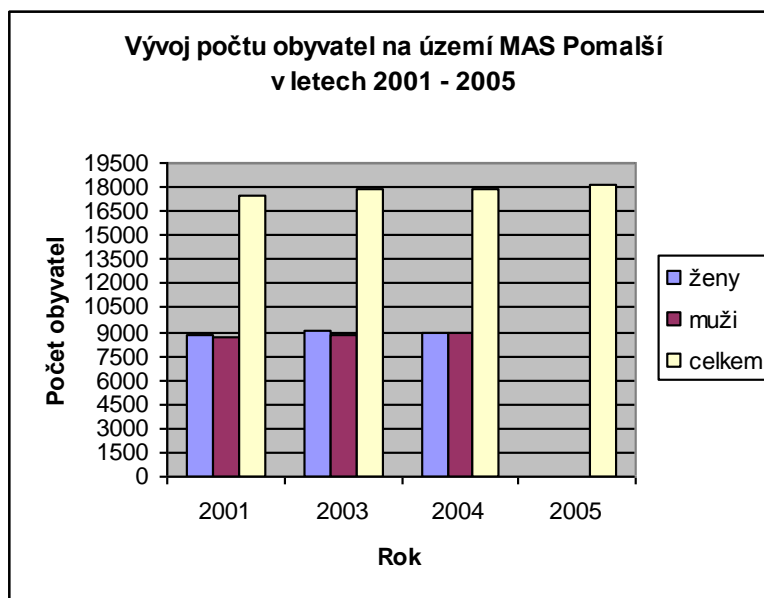
Celkový počet obyvatel na území MAS vykazuje v posledních letech mírnou růstovou tendenci.

Největší nárůst obyvatel zaznamenávají obce v blízkosti krajského města České Budějovice, což je zapříčiněno především vzrůstající bytovou výstavbou, lepší dopravní obslužností a občanskou vybaveností těchto obcí. (Blíže viz příloha č. 1 – Vývoj počtu obyvatel dle jednotlivých obcí a let).

**Tabulka č. 8: Vývoj počtu obyvatel na území MAS Pomalší**

	2001	2003	2004	2005
ženy	8 845	9 006	8 969	18 154
muži	8 685	8 817	8 954	
<b>celkem</b>	<b>17 530</b>	<b>17 823</b>	<b>17 923</b>	<b>18 154</b>

Zdroj: ČSÚ ([www.czso.cz](http://www.czso.cz))



## Věková struktura populace

Věková struktura odpovídá průměrům za Jihočeský kraj i celou ČR.

Bez ohledu na věkové složení obyvatel je nutné zaměřit se na zlepšení přístupu všech věkových kategorií obyvatel k informacím, vzdělávání, zapojení do veřejného života.

**Tabulka č. 9: Počet obyvatel MAS dle věkové struktury**

	0-14		15-59		60 a více let		MAS Pomalší celkem
	Počet	%	Počet	%	Počet	%	
MAS Pomalší	3 054	17,4	11 907	67,9	2 569	14,7	17 530

Zdroj: ČSÚ

## Úloha komunit

Ve všech obcích na území MAS Pomalší je patrná snaha o zachování místních tradic a zvyků v podobě pořádání malých akcí jako jsou každoroční plesy, oslavy, setkávání rodáků, dny dětí apod. Časté je pořádání různých menších slavností a kulturních akcí místního významu, k nimž patří masopusty, obecní slavnosti. To se děje pod záštitou příslušných zájmových sdružení a spolků. Přehled spolků činných v jednotlivých obcích je uveden v příloze č. 4 – Občanská sdružení v obcích.

Tyto aktivity je potřeba ve vztahu k obnově, zachování a rozvoji místních kulturních a historických tradic, venkovského životního stylu a pospolitosti obyvatel obcí a jejich vědomí odpovědnosti za rozvoj a obnovu obcí udržovat a pečovat o ně.

## 4.5. SWOT analýza území MAS

<b>Silné stránky</b>	<ul style="list-style-type: none"><li>• turisticky atraktivní krajina</li><li>• hodnotná a zachovalá příroda</li><li>• blízkost krajského města České Budějovice (pracovní příležitosti, kultura, dobré podmínky k bydlení)</li><li>• rozvinutý spolkový život</li><li>• funkční sdružení v obcích</li><li>• aktivita obcí a subjektů při získávání příspěvků na realizaci projektů</li></ul>	<b>Příležitosti</b>	<ul style="list-style-type: none"><li>• podpora propagace regionu jako celku (informační tabule, informační brožury, webová prezentace)</li><li>• existující struktura partnerství na úrovni MAS</li><li>• zapojení občanských spolků do struktur MAS, aktivit obcí atd.</li><li>• zvýšení informovanosti obyvatel</li></ul>
<b>Slabé stránky</b>	<ul style="list-style-type: none"><li>• dopravní obslužnost v některých obcích</li><li>• převaha malých obcí (nízké rozpočtové prostředky, menší možnosti čerpání dotací)</li><li>• 90% obyvatel žije v obcích do 2 tis. obyvatel (malé kulturní a sportovní vyžití)</li></ul>	<b>Ohrožení</b>	<ul style="list-style-type: none"><li>• nízká úroveň veřejných služeb a občanské vybavenosti především v malých obcích a vzdálenějších od spádových center České Budějovice a Český Krumlov</li><li>• vylidňování a stárnutí malých sídel</li></ul>

## 5. INFRASTRUKTURA

Nedostatečná a zastaralá infrastruktura obcí je nejvýraznější problémovou oblastí regionu. V posledních letech je aktuální také otázka protipovodňových opatření a prevencí rizik živelních pohrom na území MAS Pomalší – především v obcích v blízkosti vodních toků (Malše, Stropnice).

### 5.1. Technická infrastruktura

Vodovody, kanalizace a čistírny odpadních vod patří z hlediska vybavenosti obcí a z hlediska životního prostředí k nejvýznamnějším oblastem. Mimo jiné i vzhledem ke skutečnosti, že řeka Malše a přehradní nádrž Římov jsou důležitým zdrojem pitné vody pro region i další část jižních Čech.

Vybavení vodovodní sítě, kanalizační sítě a čistírnami odpadních vod je poměrně uspokojivé. Je ale nutné řešit nevyhovující technický stav a potřebu prodlužování především kanalizačního řádu do místních částí obcí a do nové bytové zástavby.

Vzhledem ke zvyšujícím se legislativním nárokům z hlediska ochrany přírody a zvyšujícím se nárokům obyvatel na základní občanskou vybavenost (zejména pak v souvislosti s novou bytovou výstavbou v řadě obcí) bude nutné v dalších letech zaměřit podporu právě na zlepšení technické vybavenosti obcí.

#### Obnovitelné zdroje energie

Největším problémem na území MAS Pomalší je převažující používání neekologických zdrojů vytápění. Pouze zanedbatelný počet obcí má zaveden plyn. Většina domácností se ale vzhledem k cenám této suroviny vrací k vytápění na tuhá paliva (uhlí, dřevo). To má samozřejmě vliv na stav ovzduší především v zimních měsících. Záměry některých obcí počítají i s alternativními zdroji energií – ty se týkají hlavně použití v domácnostech (vytápění a ohřev vody).

Popis technické infrastruktury jednotlivých obcí je uveden v příloze č. 2 – Technická infrastruktura.

### 5.2. Dopravní infrastruktura

#### Silniční síť, komunikace

Nejvýznamnější komunikací procházející mikroregionem je mezinárodní silnice I/3 E55 (Praha – České Budějovice – Linz).

Propojení jednotlivých částí území MAS silniční sítí je dostatečné. Stav komunikací je však mnohdy nevyhovující a je uváděn jako jeden z problémů území MAS (spolu se stavem místních komunikací v jednotlivých obcích).

#### Železniční síť

Územím MAS Pomalší vedou dvě plně elektrifikované železniční tratě, které spojují krajské město České Budějovice s hranicemi s Rakouskem:

- železniční trať č. 196 České Budějovice – Kaplice - Horní Dvořiště (dále Summerau - Rakousko), zastávky Velešín, Kaplice, Bujanov a Netřebice
- železniční trať č. 199 České Budějovice – České Velenice (dále Gmünd - Rakousko), zastávka Nová Ves

### Dopravní obslužnost

Všechny obce na území mají zajištěno dopravní spojení. Většina obcí uvádí stávající časové rozložení spojů za vyhovující.

Nedostatečná dopravní obslužnost je zejména v menších obcích mimo důležitější komunikace a bez dostatečné občanské vybavenosti, jejichž obyvatelé musí za prací, vzděláním a dalšími službami denně dojíždět.

Obce Roudné a Vidov mají zajištěno spojení s krajským městem prostřednictvím autobusů městské hromady dopravy Dopravního podniku České Budějovice. Město Kaplice má svůj vlastní vnitřní dopravní systém městské hromadné dopravy.

Údaje o dopravní infrastruktuře jsou uvedeny v příloze č. 3 – Doprava.

### Plánovaná stavba dálnice D3 a železničního koridoru

**Dálnice D3** (a na ní navazující rychlostní silnice R3) propojí Prahu a oblast jižních Čech a napojí Tábořsko a Českobudějovicko na republikovou síť dálnic a rychlostních silnic. Na jižním konci naváže na hraničním přechodu Dolní Dvořiště také na silniční a dálniční síť Rakouska. Navržená trasa D3 leží na hlavním mezinárodním silničním tahu E55, vedoucím ze Skandinávie přes naše území do Řecka.

Celková délka dálnice D3 se plánuje na 170 km.

Územím MAS Pomalší se týká výstavba úseku Třebonín – Kaplice (13 km) a Kaplice – státní hranice (11 km). Předpokládáné zahájení 2008 (dokončení 2015). V současné době se dořešují především majetkoprávní oblast a oblast správních řízení, a dále mezistátní jednání o napojení na Rakouskou silniční síť.

### **IV. Tranzitní koridor Praha – České Budějovice – Horní Dvořiště – státní hranice**

Evropský parlament zařadil IV. a III. železniční koridor mezi 30 prioritních projektů Evropy.

Již proběhlo:

- elektrizace úseků tratí a úpravy zabezpečovacích zařízení
- část bude vedena na stávající trati, část bude budována zcela nově
- problém přetížení vlaků na jednokolejných tratích

Délka v úseku České Budějovice – Horní Dvořiště je cca 58 km, odhad nákladů 970 mil. Kč.

Je třeba si uvědomit **dopady výstavby** těchto dvou mezinárodních spojníc na region Pomalší:

#### **PRO:**

- zlepšení dopravní situace (napojení ČR na důležité evropské dopravní trasy)
- harmonizace dopravních podmínek mezi jednotlivé druhy dopravy (přesun nákladní dopravy z přetížených komunikací na železnice)
- pracovní příležitosti v jihočeském regionu (a v regionu Pomalší)

#### **PROTI:**

- zhoršení stavu životního prostředí v regionu
- zhoršení turistického ruchu (návštěvníci region zcela minou)
- narušení přírodní a historické rovnováhy regionu Pomalší

Tato pilotní strategie si neklade za cíl vyjádřit negativní nebo pozitivní názory na výše uvedené. Cílem strategie je upozornit na vznikající situaci a v maximální míře podpořit takové varianty rozvoje a projektových záměrů subjektů v regionu, které zmírní dopady výstavby výše uvedených mezinárodních spojníc, které ze značné části povedou krajinou MAS Pomalší a zároveň co neefektivněji využijí vzniklé situace.

### 5.3. Územní plánování

Předpokladem pro další rozvoj obcí je kvalitně zpracovaný **územní plán obce**. Územní plány řeší komplexní využití území a zároveň stanovují zásady jeho organizace a věcně a časově koordinuje výstavbu a jiné činnosti ovlivňující vývoj území. Vzhledem k tomu, že usměrňuje rozvoj území tak, aby nedocházelo ke konfliktům a disproporcím a aby byly hájeny veřejné i soukromé zájmy v území, má na vlastní rozvoj regionu značný vliv.

Následující tabulka uvádí informace, zda mají obce územní plány zpracovány a v jakém jsou stavu.

**Tabulka č. 10: Územní plány obcí a jejich stav**

Obec	ÚPD ano/ne	Stav
Besednice		Neuvedeno
Bujanov		Neuvedeno
Doudleby	ano	1998, změna č. 2 z roku 2003
Heřmaň	ano	2000, probíhá změna č. 1
Kaplice	ano	Ano
Komařice	ano	Návrh z roku 2000
Mokrý Lom	ano	Koncept z roku 2000
Netřebice	ano	1997, v současné době zpracováváno nové ÚPD
Nová Ves u ČB	ano	Územní plán z roku 1999
Plav	ano	1999
Roudné	ano	2004
Římov	ano	Urbanistická studie z roku 1994, v současnosti je zpracováván koncept
Soběnov	ano	2000
Střížov	ano	1993
Velešín	ano	1997, v současné době je zpracováván koncept
Vidov	ano	1995, změna č. 3 v roce 2006
Mirkovice	ano	Neuvedeno
Věžovatá Pláně	ano	2003
Zubčice	ano	2001
Zvíkov		Neuvedeno



## 5.4. Občanská vybavenost

### Školská zařízení v obcích MAS Pomalší

Z hlediska předškolní docházky a základního školství je situace na území MAS poměrně vyrovnaná. Zařízení středního školství jsou pouze v Kaplici a Velešíně.

Pokrytí území MAS Pomalší vzhledem k počtu dětí zařízeními předškolní a školní docházky je sice dostačující, ve spojení se špatnou dopravní obslužností v některých obcích a nedostatečnými financemi na udržení školských zařízení se ale tyto nepříznivé doprovodné podmínky stávají limitujícím faktorem při rozhodování především rodin s malými dětmi stěhovat se do těchto obcí. Proto ji také 1/3 obcí označila jako jednu z nejnvýznamnějších problémových oblastí.

Z hlediska území MAS bude na místě zaměřit se také na podporu dalších aktivit dětí a mládeže, na podporu mimoškolní činnosti, na aktivity směřující k prevenci kriminality.

**Tabulka č. 11: Počet školských zařízení v MAS**

	Mateřské školy	Základní školy	Střední školy a učiliště	ZUŠ	Ostatní
Počet obcí v MAS Pomalší	13	6	5	2	2*

\*Dům dětí a mládeže v Kaplici, Středisko praktického vyučování Kaplice

### Sociální infrastruktura a zdravotnictví

V současné době, kdy převládá celospolečenský trend stárnutí obyvatel je z hlediska sociální a zdravotní péče území MAS Pomalší nedostatečně pokryto těmito službami. **Zdravotnická péče** je zajištěna pouze ve větších centrech – Kaplici a Velešíně, do ostatních obcí zajíždí lékař pouze v některých dnech v měsíci.

Stejná situace je i v oblasti péče o staré a nemohoucí občany. **Domy s pečovatelskou službou** jsou také pouze ve Velešíně a Kaplici, soukromá domácí péče je provozována v obci Doudleby. V Kaplici (místní část Blansko) je provozován Dům chráněného bydlení Blansko (s 18 bytovými jednotkami).

Za ostatními službami musí obyvatelé dojíždět do Českých Budějovic nebo Českého Krumlova. Ve většině případů některé další základní služby (dovoz obědů, nákupů) zajišťují obce svým občanům svépomocí.

Vzhledem k tomu, že bude v příštích letech kladen důraz na transformaci sociálních služeb ústavního charakteru především na služby terénní, které by měli ještě více podpořit udržení obyvatel ve vlastním sociálním prostředí, je proto nutné zaměřit podpory na zlepšení sociální infrastruktury a doprovodných služeb zejména pro starší občany.

### Kultura a sport

Většina obcí má volně přístupná hřiště, která lze využít pro základní volnočasové aktivity obyvatel. Ke kulturnímu vyžití pak slouží kulturní domy, knihovny a klubovny v obcích. Je třeba vyzdvihnout úlohu občanských spolků v obcích a jejich aktivity v oblasti kulturních, společenských, sportovních akcí pro všechny věkové kategorie obyvatel a návštěvníků.

### Veřejné služby

Ve většině obcí fungují základní služby: obchody s potravinami a hostince, drobní řemeslníci. Vzhledem k tomu, že většinu těchto služeb využívají i návštěvníci regionu je nutné věnovat pozornost podpoře jejich zachování a zkvalitnění.

### 5.5. SWOT analýza oblasti Technická a sociální infrastruktura a občanská vybavenost

<p><b>Silné stránky</b></p>	<ul style="list-style-type: none"> <li>• aktualizované územní plány obcí</li> <li>• dobré spojení s důležitými významnými dopravními trasami (silnice I/33 E55, železniční spojení s Rakouskem)</li> <li>• silná vazba obyvatel v obci (existence spolků atd.)</li> </ul>	<p><b>Příležitosti</b></p>	<ul style="list-style-type: none"> <li>• podpora využití obnovitelných zdrojů energie</li> <li>• vybudování systému komplexních sociálních služeb (domy s pečovatelskou službou, terénní služba atd.)</li> <li>• výstavba dálnice D3 a IV. železničního koridoru</li> <li>• využití brownfields pro rozvoj podnikání pro potřeby obcí</li> <li>• využití dotací, zvýhodněných úvěrů a půjček na realizaci investic do infrastruktury a občanské vybavenosti</li> </ul>
<p><b>Slabé stránky</b></p>	<ul style="list-style-type: none"> <li>• vytápění především na tuhá paliva</li> <li>• nevyhovující stav místních komunikací v některých úsecích</li> <li>• špatný stav vodohospodářské infrastruktury (především kanalizace a ČOV)</li> <li>• sociální služby nepokrývají celé území</li> </ul>	<p><b>Ohrožení</b></p>	<ul style="list-style-type: none"> <li>• nízké finanční prostředky obcí na realizaci projektů</li> <li>• nedostatečné zázemí pro postižené a staré občany</li> <li>• omezení spojená s výstavbou dálnice D3 a IV. železničního koridoru</li> </ul>

## 6. ŽIVOTNÍ PROSTŘEDÍ

### 6.1. Charakteristika životního prostředí území MAS Pomalší

Území MAS Pomalší je charakteristické svou estetickou a přírodní hodnotou. Na území MAS Pomalší se nachází celá řada více či méně zachovalých hradních zřícenin a dalších historicky významných kulturních a přírodních objektů. Přes svoji malebnost a přírodní zachovalost však nepatří některé lokality k turisticky významným lokalitám, a to především díky své menší přístupnosti. Jedná se především o chráněná území a přírodní rezervace. Tato situace je dána jednak málo vyvinutou strukturou turistických služeb a jednak blízkostí známějších a vyhledávanějších oblastí jihovýchodní Šumavy, zejména Lipenského jezera.

Vybudování odpovídajícího zázemí pro turistický ruch a pohyb turistů v těchto lokalitách spolu se zaměřením na ekologickou osvětu je možné i do těchto míst přilákat návštěvníky a zachovat přitom nerušený ráz krajiny.

Území MAS Pomalší vzhledem ke své poloze plní i nezanedbatelnou rekreační funkci pro obyvatele krajského města České Budějovice.

**Chráněná území v regionu MAS:**

Přírodní park Poluška - Vrch Poluška 919 m n.m. (katastry obcí Mirkovice a Věžovatá Pláně).  
Přírodní park Soběnovská vrchovina – lidově Slepíčí hory (na katastrech obcí Besednice a Soběnov)

Na území MAS Pomalší se nachází i několik přírodních rezervací.

Katastry některých obcí jsou v rámci lokalit **Natura2000** navrženy jako tzv. Evropsky významné lokality. Jedná se o lokality, které nezabírají více než 10% území:

- Evropsky významná lokalita Římov (2,041 ha) – obec Římov
- Evropsky významná lokalita Horní Malše (1 619 ha) – obec Bujanov a město Kaplice

V této souvislosti je na místě zmínit určitá omezení plynoucí z dodržování předpisů a režimů v těchto lokalitách.

V posledních letech je na území MAS Pomalší aktuální otázka povodňového nebezpečí.

Na území MAS Pomalší se nachází tři důležité vodní toky. Povodí **řeky Malše** patří do povodí horní Vltavy a tvoří ji řeky Malše, Černá a Stropnice.

V této souvislosti má území Svazku obcí Pomalší, které je nejvíce ohroženo povodňovými stavy zpracovánu **Studii odtokových poměrů a plánů protipovodňových opatření**. Tato studie navrhuje a řeší opatření týkající se zamezení a zmírnění škod při povodních a přívalových deštích.

Z tohoto důvodu je součástí opatření strategie i otázka podpory výstavby infrastruktury a souvisejících aktivit týkajících se protipovodňových opatření na území MAS Pomalší.

**Vodní nádrž Římov** (správce Povodí Vltavy s.p.) – vzhledem k tomu, že hlavním účelem nádrže je akumulace vody pro vodárenské využití (zdroj pitné vody) a z menší části pro zachycení povodňových průtoků, není tato nádrž využívána pro turistický ruch. Okolo nádrže je pásmo hygienické ochrany. Do ochranného pásma spadají katastry některých obcí (Netřebice, Roudné, Římov, Velešín).

Ochranné pásmo vodní nádrže neumožňuje v řadě případů přístup k atraktivním místům jak z hlediska historicko-kulturního, tak z hlediska přírodního.

## 6.2. SWOT analýza oblasti Životní prostředí

<p><b>Silné stránky</b></p>	<ul style="list-style-type: none"> <li>• vysoká lesnatost, atraktivita krajiny</li> <li>• malá zátěž životního prostředí z hlediska průmyslové výroby</li> </ul>	<p><b>Příležitosti</b></p>	<ul style="list-style-type: none"> <li>• rozvoj obnovitelných zdrojů energie a využití podpor při jejich zavádění</li> <li>• podpora realizace protipovodňových opatření (zvýšení atraktivity regionu pro život obyvatel)</li> <li>• komplexní pozemkové úpravy</li> <li>• omezení ochranného pásma okolo vodní nádrže Římov a následné zpřístupnění zajímavých lokalit a objektů</li> </ul>
<p><b>Slabé stránky</b></p>	<ul style="list-style-type: none"> <li>• nedostatečná plynofikace obcí</li> <li>• častý výskyt inverzí zejména v zimním období v obcích v blízkosti krajského města</li> </ul>	<p><b>Ohrožení</b></p>	<ul style="list-style-type: none"> <li>• vybudování rychlostní komunikace R3 z hlediska stavu životního prostředí</li> <li>• ohrožení plynoucí z možného porušení hráze Římov</li> </ul>

## 7. TURISTICKÝ RUCH A KULTURA

### 7.1. Charakteristika turistického ruchu

Území MAS Pomalší lze z hlediska turistického ruchu charakterizovat následovně:

- Území MAS Pomalší svým charakterem nabízí dobré podmínky pro rozvoj turistického ruchu
- Území MAS Pomalší je vhodné pro celoroční turistické vyžití, s převahou letní sezóny
- Region a jeho obce a subjekty mohou také těžit z blízkosti krajského města – region svým charakterem poskytuje dostatek zázemí pro odpočinek i pro obyvatele Českých Budějovic
- na území MAS Pomalší je celá řada zajímavých hradních zřícenin a dalších přírodních a kulturních památek

#### Zajímavá, významná místa a přírodní a historické památky regionu

- Koněspřežná dráha (zbytky koněspřežné dráhy České Budějovice – Linz z 1. pol. 19 stol.) – prohlášeno národní kulturní památkou
- Muzeum koněspřežné dráhy v Bujanově



Zbytky kolejí



Dobový obrázek koněspřežky

- Řeka Malše (rybaření, na některých úsecích přírodní koupaliště)
- množství pěších tras a cyklistických značených tras
- Infocentrum Kaplice, Římov, Velešín
- Krátký lyžařský vlek Věžovatá Pláně
- Křížová cesta Římov



jedno ze zastavení Křížové cesty

- Mezinárodní cyklotrasa České Budějovice – Freistadt (značná část vede územím Pomalší)



Mapa mezinárodní cyklotrasy České Budějovice – Freistadt vedoucí územím MAS Pomalší

- Golf – 18 jamek (v obci Mirkovice)
- přírodní parky
- pozůstatky středověkých hradů (Velešín, Louzek, Pořešín, Sokolčí)
- vodní nádrž Římov (není určena ke koupání)



Letecký pohled na vodní nádrž Římov

### **Turistické trasy**

Územím MAS Pomalší vede celá řada pěších tras, cyklostezek a v poslední době vznikají i podmínky pro hipoturistiku. V zimních měsících lze pak v některých výše položených částech území MAS Pomalší využít běžecké trasy.

Problémem ale jsou nedostatečné značení a mobiliář (odpočinková místa, informační cedule na jednotlivých trasách) na některých úsecích. Je třeba podpořit i projekty týkající se zvyšování bezpečnosti na těchto trasách.

### **Hipoturistika**

Hipoturistika začíná být na českém venkově jedním z lákadel pro náročného turistu. Územím MAS Pomalší je vyznačena tzv. červená trasa: Dubné – Boršov n. Vltavou – Kamenný Újezd – územím Pomalší vede tato trasa obcemi Doudleby a Komařice dále do Mladošovic.

### **Služby v cestovním ruchu a propagace regionu**

I přes vysoký přírodní a historický potenciál území MAS Pomalší ztrácí především v kvalitě a množství doprovodných služeb. V současné době, kdy trendem u turistů jsou převážně lokality s dostatečnými a kvalitními službami, je nutné podporovat takové rozvojové záměry, které povedou ke zvýšení atraktivity území MAS i z hlediska dostatečných a odpovídajících ubytovacích, stravovacích kapacit, informačních systémů, sportovního zázemí apod.

Co se týká propagace regionu, obce své území, atraktivity a akce propagují především prostřednictvím webových stránek, místních zpravodajů, informačních tabulí v obcích a okolí a pomocí propagačních materiálů o zajímavostech v obcích. Soukromé subjekty (penziony, hostince, spolky) propagují své aktivity stejným způsobem.

Zatím nedostatečná je propagace celého území MAS Pomalší.

Přehled možností ubytování, stravování, kulturního a sportovního vyžití v jednotlivých obcích je uveden v příloze č. 6 – Možnosti ubytování, stravování, kulturního a sportovního vyžití v obcích.

### 7.2. SWOT analýza oblasti Turistický ruch a kultura

<p><b>Silné stránky</b></p>	<ul style="list-style-type: none"> <li>• zajímavé přírodní a kulturní památky</li> <li>• dochované spolkové tradice</li> <li>• dobrá poloha</li> <li>• blízkost dalších atraktivních lokalit (území MAS jako výchozí bod)</li> </ul>	<p><b>Příležitosti</b></p>	<ul style="list-style-type: none"> <li>• dobudování a zlepšení značení turistických stezek</li> <li>• zvýšení úrovně ubytovacích a stravovacích služeb v regionu</li> <li>• zlepšení propagace území MAS (památek, tradic)</li> <li>• využití blízkosti významných turistických center (České Budějovice, Český Krumlov)</li> <li>• vyzdvižení fenoménů regionu (koněspřežná dráha, hrady a historické objekty na Malši a další)</li> <li>• zlepšení doprovodných služeb</li> </ul>
<p><b>Slabé stránky</b></p>	<ul style="list-style-type: none"> <li>• nedostatečná ubytovací kapacita</li> <li>• převažuje nízká úroveň ubytovacích kapacit</li> <li>• nedostatečná propagace regionu</li> </ul>	<p><b>Ohrožení</b></p>	<ul style="list-style-type: none"> <li>• finanční náročnost údržby turistických stezek</li> <li>• nejednotná koncepce dalšího rozvoje cestovního ruchu na území MAS Pomalší</li> <li>• výstavba dálnice a železničního koridoru (turisté územím pouze projedou)</li> </ul>



## 8. EKONOMICKÉ PROSTŘEDÍ – TRH PRÁCE, PODNIKÁNÍ A SLUŽBY

### 8.1. Zaměstnanost

Tabulka č. 12: Ekonomicky aktivní obyvatelstvo

	Počet obyvatel	Ekonomicky aktivní	%
MAS Pomalší	17 530	9 509	54,0

Tabulka č. 13: Ekonomicky aktivní obyvatelstvo dle odvětví (v%)

Odvětví	% EAO pracujících v odvětví
Zemědělství, lesnictví, rybolov	7,4%
Průmysl	43,8%
Stavebnictví	10,8%
Obchod, služby	12,0%
Doprava, pošty, telekomunikace	7,7%
Veřejná správa	7,7%
Školství, zdravotnictví, veterinární lékařství, sociální oblast	10,6%

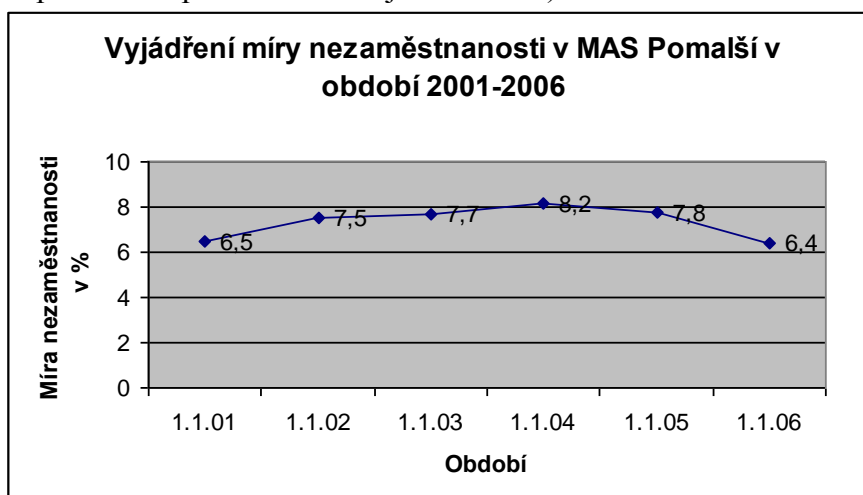
Tabulka č. 14: Vyjížděky obyvatel za prací

Vyjížděky za prací	Počet vyjíždějících za prací	%
V rámci obce	3 409	43,9
V rámci okresu	3 053	39,3
V rámci kraje	1 149	14,8
Za hranici kraje	154	2,0
<b>Vyjíždějící celkem</b>	<b>7 765</b>	<b>100,0</b>

Nezaměstnanost na území MAS Pomalší v podstatě kopíruje vývoj v celém Jihočeském kraji. Průměrná nezaměstnanost se pohybuje za posledních šest let v rozmezí 6,5 – 8,0 %, což v podstatě odpovídá průměru Jihočeského kraje (průměrná nezaměstnanost se pohybuje okolo 6 – 7%).

Nezaměstnanost v jednotlivých obcích je uvedena v příloze č. 5 – Vývoj nezaměstnanosti v obcích.

Jak je patrné z tabulky č. 14, více než 40% obyvatel pracuje v místě svého trvalého bydliště, dalších 40% obyvatel dojíždí v rámci okresu (což je dáno dobrou dostupností pracovních příležitostí především v krajském městě).



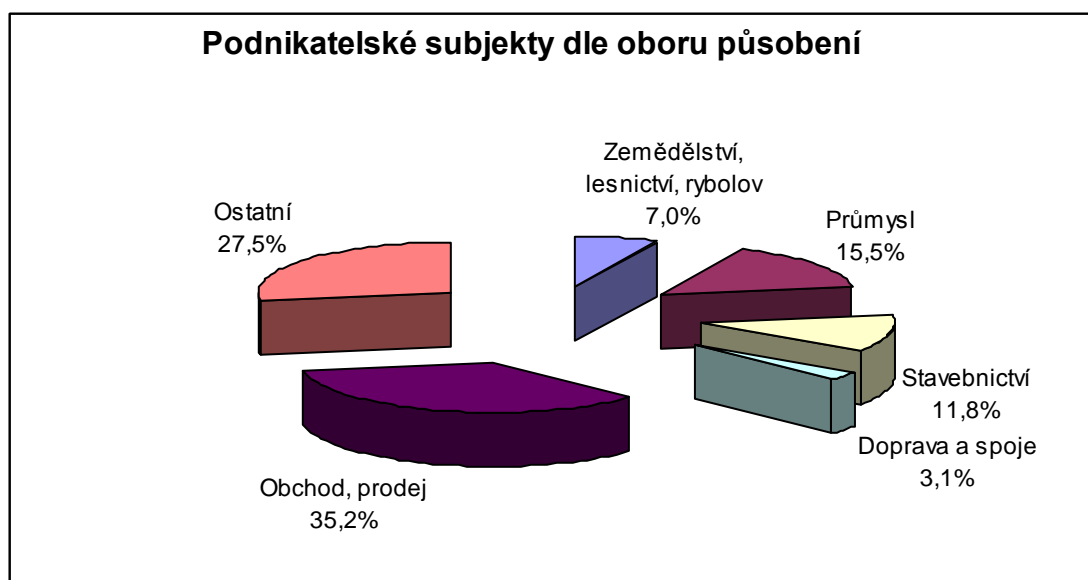
## 8.2. Podnikatelské prostředí

Největší potenciál co se týká počtu podnikatelských subjektů mají samozřejmě dvě největší centra regionu – Velešín a Kaplice. V ostatních obcích převládají drobné podnikatelské subjekty.

Vzhledem k charakteru regionu a jeho skladbě podnikatelských subjektů má největší přínos pro zaměstnanost a celkový ekonomický rozvoj oblast drobného podnikání a činnost menších podnikatelských subjektů zejména z oblasti obchodu a služeb.

Důležité podnikatelské subjekty a zaměstnavatelé v jednotlivých obcích jsou uvedeni v příloze č. 7 - Důležité podnikatelské subjekty a zaměstnavatelé v obcích.

Nezanedbatelné zastoupení podnikatelských odvětví má průmysl. Společně se stavebnictvím zastupují třetinu podnikatelského prostředí. To je možné vysvětlit především existencí větších průmyslových společností (především v Kaplici a Velešíně), které využívají služeb dalších subjektů ze své oblasti.



Zdroj: ČSÚ, vlastní výpočty zpracovatele

**Tabulka č. 15: Počet podnikatelských subjektů**

Počet podnikatelských subjektů celkem	Podnikatelské subjekty fyzické osoby	Podnikatelské subjekty právnické osoby
3 701	2 755 (74,4%)	946 (25,6%)
	Z toho: Samostatně hospodařící rolníci	
	105 (3,8%)	

### 8.3. SWOT analýza oblasti Ekonomické prostředí – trh práce, podnikání a služby

<b>Silné stránky</b>	<ul style="list-style-type: none"><li>• rozmanitá struktura podnikatelských subjektů</li><li>• nízká míra nezaměstnanosti</li></ul>	<b>Příležitosti</b>	<ul style="list-style-type: none"><li>• podpora podnikatelských aktivit</li><li>• podpora vzdělávání podnikatelů</li><li>• využití programů podpory pro podnikatelskou sféru</li><li>• výstavba dálnice D3 a IV. železničního koridoru (nové investiční příležitosti)</li></ul>
<b>Slabé stránky</b>	<ul style="list-style-type: none"><li>• převládají především drobní živnostníci</li><li>• důležitější zaměstnavatelé jsou pouze ve větších centrech a krajském městě</li></ul>	<b>Ohrožení</b>	<ul style="list-style-type: none"><li>• odliv pracovních sil a ekonomických subjektů do atraktivnějších částí republiky</li><li>• malá nabídka pracovních příležitostí v regionu</li></ul>

## 9. ZEMĚDĚLSTVÍ

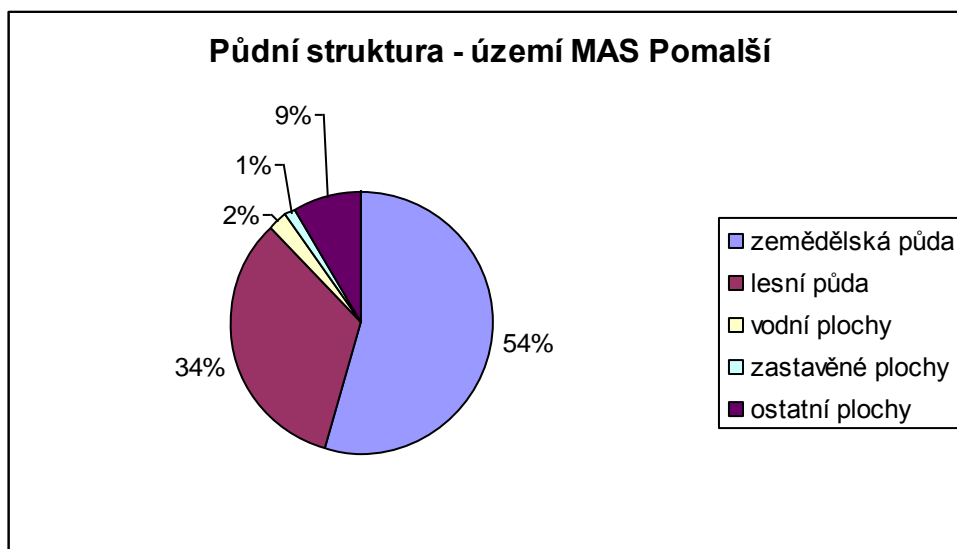
### 9.1. Charakteristika zemědělské oblasti

Rozpadem bývalých zemědělských závodů vznikaly především menší rodinné farmy, příp. v zemědělské činnosti pokračují drobní zemědělstí rolníci. Na některé závody navázala zemědělská družstva. Jak ukazuje graf a tabulka č. 15 na straně 24 (v kapitole 8.2. Podnikatelské prostředí) v současnosti v zemědělství podniká pouze 7% registrovaných podnikatelských subjektů, v případě osob samostatně výdělečně činných v oblasti zemědělství, lesnictví a rybolovu podnikají necelé 4% z registrovaných podnikatelských subjektů – fyzických osob.

Zemědělství tak není v regionu profilujícím podnikatelským oborem. I přesto je nutné zaměřit podporu také do tohoto sektoru, aby došlo ke zlepšení současného stavu a k udržení základních služeb v oblasti zemědělství, které jsou nezbytné pro zachování hodnotné krajiny.

**Půda** na území MAS Pomalší je využívána především pro zemědělskou a lesnickou výrobu. Více než 54% z celkového půdního fondu tvoří zemědělská půda. Problémem v posledních letech je stále se snižující procento obhospodařování této půdy.

#### Půda



### 9.2. SWOT analýza oblasti Zemědělství

<b>Silné stránky</b>	<ul style="list-style-type: none"><li>historický základ oblasti zemědělství</li></ul>	<b>Příležitosti</b>	<ul style="list-style-type: none"><li>podpora rozvoje agrofarem a welfare</li><li>diverzifikace zemědělských činností (na agroturistiku, obnovitelné zdroje energie atd.)</li></ul>
<b>Slabé stránky</b>	<ul style="list-style-type: none"><li>poměrně malé zastoupení podnikatelských subjektů v oblasti zemědělství</li></ul>	<b>Ohrožení</b>	<ul style="list-style-type: none"><li>zanedbávání údržby krajiny (neobdělaná pole apod.)</li><li></li></ul>

## 10. MÍSTNÍ AKČNÍ SKUPINA POMALŠÍ o.p.s.

Místní akční skupina Pomalší o.p.s. vznikla 13. prosince 2005 a je zapsána v Rejstříku obecně prospěšných společností, vedeného Krajským soudem v Českých Budějovicích, oddíl O, vložka 119.

### 10.1. Hlavní oblasti činnosti MAS vychází z přijatého Statutu:

- 1) Aktualizace rozvojové strategie oblast působení Místní akční skupiny Pomalší
- 2) V rámci přijaté strategie rozvoje podporovat rozvojové projekty zvláště z následujících oblastí:
  - a) péče o kulturní a hospodářský rozvoj oblasti
  - b) spoluúčast na projektech evropské spolupráce
  - c) péče o životní prostředí a rozvoj ochrany životního prostředí
  - d) meziregionální nebo mezinárodní spolupráce na výše uvedené téma
  - e) podpora malého a středního podnikání a vzniku a provozu regionálních podnikatelských sítí
  - f) péče o rozvoj cestovního ruchu
- 3) Vypisování výzev pro předkládání projektů
- 4) Hodnocení předložených projektů dle předem schválených a zveřejněných kritérií, která jsou v souladu se základními přijatými principy strategického rozvoje mikroregionu
- 5) Výběr projektů pro přiznání dotace dle pravidel programu LEADER a podobných iniciativ a dotačních programů.
- 6) Vyhledávání možných finančních zdrojů pro financování rozvojových projektů oblasti působení Pomalší
- 7) Evidence a monitorování realizace projektů
- 8) Zřízení a provoz organizační struktury, která bude schopna plnit výše uvedené činnosti

**Zakladateli MAS** byly níže uvedené subjekty:

- Svazek měst a obcí regionu Pomalší
- 7 podnikatelských subjektů
- 2 nestátní neziskové organizace

Tři členové nemají sídlo na území MAS, ale jejich činnost souvisí s tímto regionem. Jedná se o Český rybářský svaz se sídlem v Boršově nad Vltavou, Lesy obcí Trhové Sviny a Besednice s.r.o. se sídlem v Trhových Svinech a BBL-Elektronik Černý se sídlem v Ločnici.

12.9.2006 odsouhlasila valná hromada MAS vstup Sdružení obcí Poluška. Území MAS se tak rozšířilo o další čtyři obce a o více než 1300 obyvatel.

V současné době (k 1.1.2007) má tedy MAS celkem 11 členů.

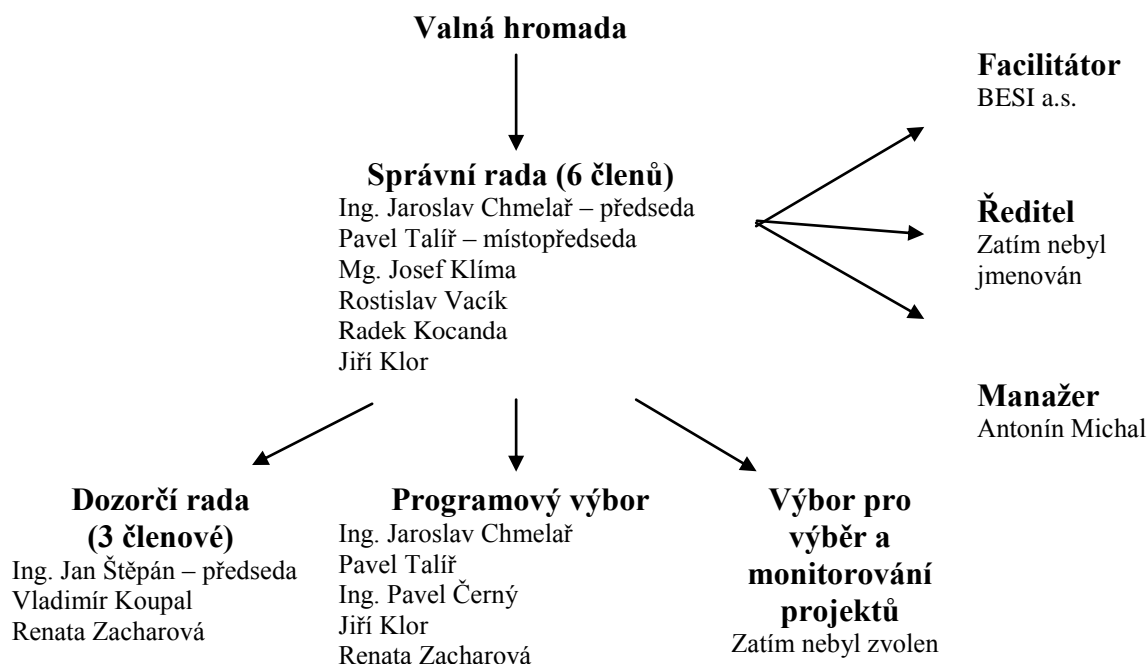
### 10.2. Členská základna MAS Pomalší o.p.s. (Tabulka č. 16)

Organizace	Zástupce	IČ	Oblast činnosti	Sídlo
Dobrovolný svazek měst a obcí regionu Pomalší	Ing. Jaroslav Chmelař Mgr. Josef Klíma Vladimír Koupal	62536443	Územní samospráva	Římov
Sdružení obcí Poluška	František Ondřich		Územní samospráva	Zubčice
Zemědělské družstvo Netřebice	Pavel Talíř	109975	Zemědělství	Netřebice
Soukromý zemědělec František Persán	František Persán	70911851	Zemědělství	Velešín
Český rybářský svaz Jihočeský územní svaz	Ing. Jan Štěpán	434116	Rybářství	Boršov nad Vltavou
Květiny – zahradnické potřeby	František Bauernöpl	43826474	Zemědělství, zahradnictví	Kaplice
Lesy obcí Trhové Sviny a Besednice s.r.o.	Rostislav Vacík	25195816	Lesnictví	Trhové Sviny
BBL – Elektronik	Ing. Pavel Černý	4387956	Obchod	Ločenice
Hotel Klor Doudleby	Jiří Klor	44646931	Cestovní ruch	Doudleby
Občanské sdružení Hradý na Malší	Radek Kocanda	26987341	Kultura, památky	Kaplice
Agentura domácí péče „Světlo“	Renata Zacharová	68537719	Sociální péče	Doudleby Straňany

### 10.3. Orgány MAS (dle Satutu)

- valná hromada
- správní rada
- dozorčí rada
- facilitátor MAS
- ředitel společnosti
  
- manažer realizace strategie MAS
- programový výbor
- výbor pro výběr a monitorování projektů

## Složení orgánů MAS Pomalší o.p.s. (stav k 1.1.2007)



### 10.4. Aktivity a cíle MAS

#### Aktivity MAS

- Vzdělávací semináře a workshopy pro členy MAS i veřejnost (9.11.2006 – „Možnosti financování podnikatelských aktivit, aktivit obcí a neziskového sektoru v letech 2007-2013)
- Realizace projektu Leader+, investiční zámět c) osvojování schopností
- Pracovní setkání – tvorba strategie
- MAS je od října 2006 členem Národní sítě rozvoje venkova
- SO Pomalší má navázanou spolupráci s rakouským Leader regionem Waldviertler Kernland, která byla podepsána již v roce 2003
- od února 2007 jsou spuštěny vlastní webové stránky MAS – [www.maspomalsi.cz](http://www.maspomalsi.cz)

#### Cíle MAS

- MAS jako implementační, poradenská a projektová „agentura regionu“
- využití metody Leader v letech 2007-2013
- zapojení veřejnosti do dění v regionu
- podpora poradenské činnosti v oblasti využívání dotací
- vytvoření konkurenceschopného regionu
- podpora a realizace projektů s pozitivním dopadem na další rozvoj území MAS Pomalší
- meziregionální spolupráce
- tvorba koncepčních a rozvojových dokumentů území

## 10.5. Dosavadní uplatňované politiky na území MAS

Jedná se o programy realizované na území MAS Pomalší cca v letech 2000-2005.

Žadateli byly především obce a subjekty ze soukromé sféry. Všeobecně lze říci, že všechny zrealizované projekty přispěly především ke zlepšení občanské vybavenosti, dále směřovaly ke zlepšení spolkového života – jednalo se především o tzv. „měkké projekty“ (kulturní a společenské akce atd.), v souvislosti s povodněmi v roce 2002 se celá řada projektů týkala odstraňování a zmírňování povodňových škod.

### Příklady realizovaných projektů:

Operační program Zemědělství – Leader+, investiční záměr c), projekt: „Vypracování pilotní strategie MAS Pomalší v intencích programu Leader.“

Program obnovy venkova – občanská vybavenost, cestovní ruch (zlepšování stavu cyklistických tras), kulturní akce, infrastruktura – komunikace

Program rozvoje Jihočeského kraje - Grantová schémata Jihočeského kraje – především zmírňování následků povodní, péče o vesnické památkové kulturní a krajinné zóny

Ministerstvo Zemědělství – oprava majetku po povodních (obnova kanalizace, ČOV, komunikací)

Povodňový fond solidarity EU – zmírnění následků povodní v roce 2002.

## 10.6. Místní akční skupina Pomalší o.p.s. - SWOT analýza

<b>Silné stránky</b>	<ul style="list-style-type: none"> <li>MAS je již založena</li> <li>nastartována spolupráce veřejného a soukromého sektoru</li> <li>Vytvořeno technické a personální zázemí MAS (kancelář, manažer, facilitátor, programový výbor)</li> </ul>	<b>Příležitosti</b>	<ul style="list-style-type: none"> <li>Zpracování strategie území MAS Pomalší</li> <li>zapojení do metody Leader</li> <li>realizace dalších rozvojových projektů s pozitivním dopadem na region</li> <li>vzdělávání členů MAS a veřejnosti v oblasti rozvoje venkova</li> </ul>
<b>Slabé stránky</b>	<ul style="list-style-type: none"> <li></li> </ul>	<b>Ohrožení</b>	<ul style="list-style-type: none"> <li>Konkurence ostatních MAS</li> <li></li> </ul>



## 11. PRIORITY, OPATŘENÍ A AKTIVITY MAS

### 11.1. Návaznost strategie MAS Pomalší na další rozvojové programy

Strategie je zpracována pro potřeby čerpání finančních prostředků v letech 2007-2013. Je tedy nutné blíže specifikovat, na jakém základě bude zajištěno čerpání finančních prostředků z fondů EU, ze zdrojů státu a krajského úřadu Jihočeského kraje.

Co se týká rozvoje venkova, nejdůležitějšími programy v následujících letech budou:

➤ **Program rozvoje venkova**

OSA I – Zlepšení konkurenceschopnosti zemědělství a lesnictví

OSA II – Zlepšování životního prostředí a krajiny

OSA III – Kvalita života ve venkovských oblastech a diverzifikace hospodářství venkova

OSA IV – Leader

➤ **Národní rozvojový plán**

Cíl 1 „Konvergence“ – operační programy, vč. regionálních operačních programů NUTS II

Cíl 2 „Regionální konkurenceschopnost a zaměstnanost“

Cíl 3 „Evropská územní spolupráce“

➤ **Program rozvoje kraje**, vč. akčních plánů (následně grantových schémat a Programu obnovy venkova)

➤ **Další programy** státních i evropských nadací, fondů, finanční mechanismy apod.

Jedním z předpokladů zapojení MAS Pomalší o.p.s. a dalších subjektů zde působících do výše uvedených programů a fondů je právě příprava strategického dokumentu, který bude řešit rozvoj území MAS Pomalší, který bude v souladu s výše uvedenými dokumenty a na základě kterého bude možné žádat o finanční prostředky na rozvojové projekty.

### 11.2. Analýza problémových oblastí

Strategie a prioritní oblasti vychází také z analýzy problémových oblastí území MAS Pomalší. Obce označovaly oblasti, které budou v dalších letech prioritou při řešení jejich dalšího rozvoje.

Uvádíme zde oblasti, které byly nejčastěji označeny. Je patrné, že nejvíce problémová je ve vztahu k opatření oblast Infrastruktury.

V příloze č. 9 – Analýza problémových oblastí jsou uvedeny priority dle jednotlivých obcí.

Problémová oblast	Počet obcí, které oblast označily	Vztah k opatření
Řešení odkanalizování a čištění odpadních vod	10	2.2. Vodohospodářská infrastruktura
Špatný stav místních komunikací	14	2.1. Dopravní infrastruktura
Dopravní obslužnost	5	2.1. Dopravní infrastruktura
Dostupnost škol a školských zařízení	5	1.1. Kvalita života obyvatel 2.3. Občanská vybavenost
Využití alternativních zdrojů energií	5	2.4. Životní prostředí

### **11.3. Vymezení prioritních oblastí strategie území MAS Pomalší**

Rozvoj regionu je velmi široký pojem a může zasahovat do mnoha oblastí života společnosti. Prioritní osy vymezené touto strategií jsou výsledkem jednání zainteresovaných zástupců území MAS a odráží rozvoj oblastí, které považuje MAS Pomalší za aktuální.

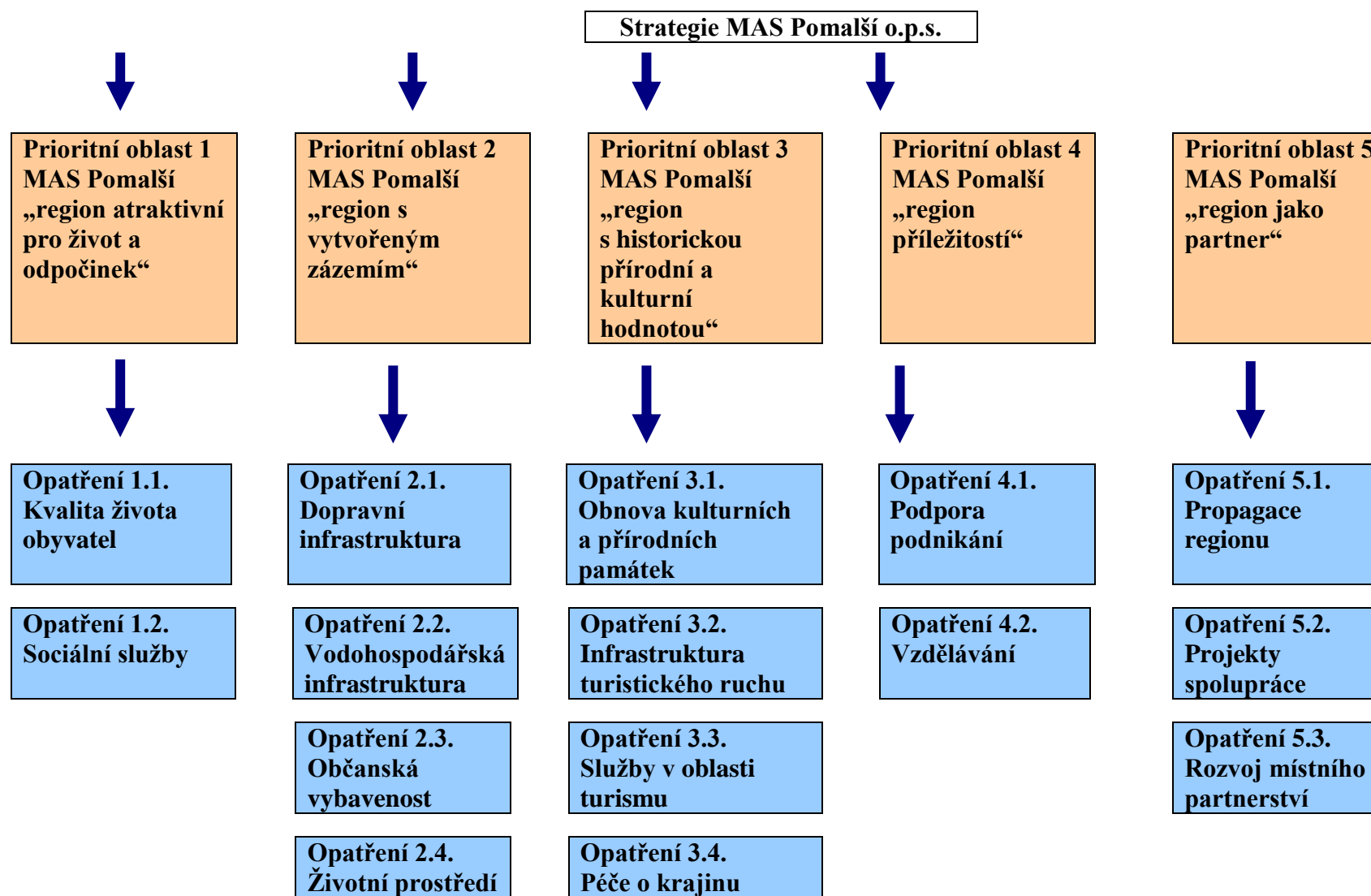
MAS Pomalší předpokládá, že strategie bude použita především pro potřeby získání podpory v rámci Programu rozvoje venkova ČR na období 2007-2013.

Strategie může sloužit i jako podklad pro získávání podpor z dalších zdrojů. V této souvislosti a v případě nutnosti mohou být zpracovány pro území MAS Pomalší další koncepční materiály (např. detailně řešící oblast cestovního ruchu, komunitní plánování), popř. stávající strategie aktualizována.

Strategie rovněž vyzdvihuje roli MAS Pomalší jako servisní, konzultační, marketingové a implementační agentury pro svoje území.

Struktura strategie a jednotlivých prioritních os odpovídá standardním strukturám strategií tohoto typu.

#### 11.4. Úrovně strategie:



## 11.5. Specifikace prioritních oblastí, opatření a aktivit

### Prioritní oblast 1 MAS Pomalší – „region atraktivní pro život a odpočinek“

Tato prioritní oblast je zaměřena především na podporu rozvoje služeb pro obyvatelstvo a návštěvníky, na podporu aktivit obyvatel, podporu podnikatelských aktivit a na zamezení vylicňování venkovských obcí.

#### 1.1. Kvalita života obyvatel

**Cíl:** Základním stavebním kamenem každé obce jsou její obyvatelé. Ti se podílí svými aktivitami na rozvoji kulturního života v obci, vytváří duševní podmínky pro vlastní život v obci. Je proto nutné podpořit aktivity občanů, spolků a vytvořit obyvatelům podmínky pro jejich další rozvoj.

##### **Aktivity:**

- 1.1.1. Podpora vzdělávání veřejnosti
- 1.1.2. Zapojení veřejnosti do aktivit území
- 1.1.3. Podpora spolkového života
- 1.1.4. Udržování historických tradic

#### 1.2. Sociální služby

**Cíl:** Zajištění odpovídající péče obyvatelům všech věkových kategorií na území MAS počínaje podporou jejich zájmových činností, podporou organizací zabývajících se aktivitami v sociální oblasti až po zajištění nezbytné zdravotnické a sociální péče.

##### **Aktivity:**

- 1.2.1. Péče o děti a mládež
- 1.2.2. Řešení otázek sociálně exkludovaných obyvatel
- 1.2.3. Prevence kriminality
- 1.2.4. Komunitní plánování
- 1.2.5. Zdravotnictví
- 1.2.6. Sociální služby pro staré občany

## **Prioritní oblast 2**

### **MAS Pomalší – „region s vytvořeným zázemím“**

Tato prioritní osa je zaměřena na zlepšení stavu technické infrastruktury v obcích, na podporu úpravy vzhledu obcí, tvorba územních plánů komplexně a efektivně řešících rozvoj daného území, vč. projektových dokumentací.

Podpora bude směřovat do vytvoření takového zázemí, které přispěje ke zlepšení vzhledu obcí, vybavenosti a tím dojde ke stabilizaci vyvážených podmínek pro život obyvatel.

#### **2.1. Dopravní infrastruktura**

**Cíl:** Hlavním problémem většiny obcí je špatný stav místních komunikací. Vzhledem k zaměření příslušných operačních programů především na obce s vyšším počtem obyvatel bude nezbytné hledat zdroje a možnosti financování oprav a údržby místních komunikací vč. související infrastruktury např. prostřednictvím zapojení do programu LEADER.

##### **Aktivity:**

- 2.1.1. Výstavba a rekonstrukce místních komunikací
- 2.1.2. Řešení dopravní obslužnosti
- 2.1.3. Výstavba a rekonstrukce doprovodné infrastruktury (např. chodníky, parkoviště, zastávky, dopravní značení)
- 2.1.4. Tvorba projektové dokumentace k projektům dopravní infrastruktury

#### **2.2. Vodohospodářská infrastruktura**

**Cíl:** Vytvořit odpovídající zázemí pro život obyvatel a podporu ochrany životního prostředí.

##### **Aktivity:**

- 2.2.1. Výstavba a obnova kanalizace
- 2.2.2. Výstavba a obnova ČOV
- 2.2.3. Výstavba a obnova vodovodních řadů
- 2.2.4. Tvorba projektové dokumentace k projektům vodohospodářské infrastruktury

#### **2.3. Občanská vybavenost**

**Cíl:** Zlepšení vzhledu obcí, kultury bydlení, zlepšení zázemí pro obyvatelstvo, podpora pohybových aktivit obyvatel.

##### **Aktivity:**

- 2.3.1. Obnova zeleně a návesních prostor
- 2.3.2. Realizace ZTV (základní technické vybavenosti)
- 2.3.3. Využití stávajících budov pro bytovou výstavbu
- 2.3.4. Obnova obecního majetku (knihovny, obecní úřady, společenské místnosti, veřejné osvětlení)
- 2.3.5. Výstavba sportovišť a dětských hřišť

## **2.4. Životní prostředí**

**Cíl:** Zlepšení systému svozu a třídění odpadů a způsob vytápění domácností, péče o zeleň.

### **Aktivity:**

- 2.4.1. Podpora využití obnovitelných zdrojů energie
- 2.4.2. Odpadové hospodářství
- 2.4.3. Ekologická výchova
- 2.4.4. Pořízení a obnova mechanizace na údržbu krajiny
- 2.4.5. Biologické zpracování odpadů

### **Prioritní oblast 3**

#### **MAS Pomalší – „region s historickou přírodní a kulturní hodnotou“**

Tato prioritní oblast je zaměřena na zachování přírodního a kulturního dědictví a na zachování tradic území. Dále je zaměřena na soulad ochrany přírody a turistického ruchu. Je třeba využít především stávající potenciál regionu a opomenuté fenomény regionu (koněspřežka, hradní komplexy v údolích Malše, přírodní unikáty). Nezanedbatelnou oblastí v posledních letech jsou i projekty spojené s protipovodňovými opatřeními.

#### **3.1. Obnova kulturních a přírodních památek**

**Cíl:** Na území MAS Pomalší se nachází celá řada kulturních a přírodních památek, které je třeba zachovat dalším generacím.

**Aktivity:**

- 3.1.1. Mapování a propagace kulturních a přírodních památek
- 3.1.2. Obnova drobné sakrální architektury
- 3.1.3. Ochrana vzácných lokalit
- 3.1.4. Zpřístupnění památek, zajímavých objektů atd.

#### **3.2. Infrastruktura turistického ruchu**

**Cíl:** Vytvoření dobrých podmínek pro turistický ruch, především z hlediska doprovodné infrastruktury a zlepšení propagace regionu.

**Aktivity:**

- 3.3.1. Zlepšení stavu ubytovacích kapacit
- 3.3.2. Zlepšení stavu stravovacích kapacit
- 3.3.3. Podpora výstavby a údržby pěších, cyklo a hipostezek
- 3.3.4. Informační a orientační systémy

#### **3.3. Služby v oblasti turismu**

**Cíl:** Zvýšení povědomí o regionu jako turistické destinaci prostřednictvím podpory zlepšení informovanosti, pořádání aktivit souvisejících s cestovním ruchem

**Aktivity:**

- 3.4.1. Činnost infocenter
- 3.4.2. Pořádání výstav, veletrhů
- 3.4.3. Internetové portály z oblasti turistického ruchu
- 3.4.4. Aktivity zaměřené na tradice regionu
- 3.4.5. Podpora tradičních místních výrobků a služeb
- 3.4.6. Doprovodné balíčky turistického ruchu
- 3.4.7. Propagace turistického ruchu, vč. památek (informační tabule, brožury)

### **3.4. Péče o krajinu**

**Cíl:** Zachování estetické a přírodní hodnoty krajiny, snížení rizik živelních událostí.

**Aktivity:**

- 3.5.1. Revitalizace říčních toků a vodních ploch
- 3.5.2. Protipovodňová opatření
- 3.5.3. Zvyšování retenční schopnosti krajiny
- 3.5.4. Pozemkové úpravy
- 3.5.5. Krajinotvorba



## **Prioritní oblast 4 MAS Pomalší – „region příležitosti“**

Území MAS Pomalší je typické převahou drobných podnikatelských subjektů působících zejména v terciální sféře.

Větší podniky jsou ve své většině soběstačné, jedná se především o pobočky národních nebo nadnárodních společností, bez sídla v regionu a tedy bez přímého vlivu na rozpočty obcí. Tyto společnosti ale částečně využívají služeb dalších podnikatelských subjektů v regionu a svými pracovními příležitostmi dávají prostor k rozvoji dalších odvětví (obchod, služby atd.).

Vzhledem k chystané výstavbě železničního koridoru a dálnice D3, které do značné míry ovlivní území MAS Pomalší ve všech oblastech se mimo jiné předpokládá, že se budou kolem těchto objektů soustředit nové rozvojové zóny.

Je proto nutné maximálně využít potenciál regionu zejména co se týká oblasti rozvoje podnikání a také zaměstnanosti a připravit subjekty zde působící na další příležitosti rozvoje v souvislosti s výše uvedenou výstavbou těchto dopravních spojnic.

### **4.1. Podpora podnikání**

**Cíl:** Na území MAS působí především drobní a malí podnikatelé ve službách a cestovním ruchu. Jak již bylo uvedeno, je nutné efektivně skloubit stávající podnikatelský potenciál s potenciálem území.

#### **Aktivity:**

- 4.1.1. Podpora malého a středního podnikání
- 4.1.2. Nové technologie v podnikatelské sféře
- 4.1.3. Využití stávajících objektů pro podnikatelskou činnost
- 4.1.4. Podpora diverzifikace činností v zemědělství
- 4.1.5. Regionální marketing

### **4.2. Vzdělávání**

**Cíl:** Zachování a rozvoj pracovních sil v regionu. Zlepšování kvalifikace zaměstnanců.

#### **Aktivity:**

- 4.2.1. Zvyšování kvalifikace obyvatel
- 4.2.2. Vybavení školících místností
- 4.2.3. Pořádání seminářů, workshopů, rekvalifikačních kurzů

## **Prioritní oblast 5**

### **MAS Pomalší – „region jako partner“**

Vzhledem ke vzrůstajícímu významu regionů a v nich působících místních akčních skupin je cílem této prioritní oblasti podpora vzniku a rozvoje místního partnerství, podpora vzájemné spolupráce a propagace regionu směrem k dalším subjektům působícím v rozvoji venkova, v turistickém ruchu atd.

#### **5.1. Propagace regionu**

**Cíl:** Důležitým aspektem rozvoje regionu je jeho vlastní propagace směrem k cílovým skupinám. MAS Pomalší jako typicky venkovský region se značným potenciálem využitelným v turistickém ruchu bude podporovat propagaci jak regionu jako celku, tak i jeho jednotlivých aktivit.

##### **Aktivity:**

- 5.1.1. Vytvoření jednotné značky regionu
- 5.1.2. Účast na výstavách, veletrzích s nadregionálním významem
- 5.1.3. Propagační materiály (o významných památkách, o historii regionu apod.)

#### **5.2. Projekty spolupráce**

**Cíl:** Projekty spolupráce mohou umožnit nejen efektivní využití finančních prostředků, ale i přenos praktických poznatků, navázání nových kontaktů apod.

##### **Aktivity:**

- 5.2.1. Podpora projektů spolupráce obcí, neziskových organizací a podnikatelských subjektů
- 5.2.2. Podpora spolupráce na národní a mezinárodní úrovni
- 5.2.3. Účast ve strukturách zabývajících se rozvojem venkova (např. Národní síť rozvoje venkova atd.)

#### **5.3. Rozvoj místního partnerství**

**Cíl:** V posledních letech nabývá na významu vzájemná spolupráce veřejného a soukromého sektoru na místní úrovni. Toto opatření si klade za cíl podporu struktur, které přispívají k rozvoji tohoto partnerství a k rozvoji regionů a venkova.

##### **Aktivity:**

- 5.3.1. Činnost MAS
- 5.3.2. Stabilní management MAS
- 5.3.3. Aktivizace členů MAS (zapojení do pracovních skupin, tvorby projektů MAS atd.)
- 5.3.4. Využití metody Leader
- 5.3.5. Koordinace aktivit přesahujících možnosti jednotlivých subjektů

## 12. PROJEKTOVÉ NÁMĚTY

Projektové náměty jsou rozděleny podle jednotlivých prioritních oblastí a opatření. Jedná se o náměty subjektů působících na území MAS Pomalší.

Největší zastoupení projektových námětů je z oblasti občanské vybavenosti (více než 23% z celkového počtu) a z oblasti dopravní infrastruktury (více než 19% z celkového počtu).

Podrobnější informace o projektových námětech jsou uvedeny v příloze č. 8 – Katalog projektů území MAS Pomalší.

Prioritní oblast	Opatření	Počet projektových námětů	Vyjádření v %
Prioritní oblast 1 MAS Pomalší – „region atraktivní pro život a odpočinek“	Opatření 1.1. Kvalita života obyvatel	4	3,2%
	Opatření 1.3. Sociální služby	3	2,4%
Prioritní oblast 2 MAS Pomalší – „region s vytvořeným zázemím“	Opatření 2.1. Dopravní infrastruktura	24	19,2%
	Opatření 2.2. Vodohospodářská infrastruktura	20	16,0%
	Opatření 2.3. Občanská vybavenost	29	23,2%
	Opatření 2.4. Životní prostředí	11	8,8%
Prioritní oblast 3 MAS Pomalší – „region s historickou přírodní a kulturní hodnotou“	Opatření 3.1. Obnova kulturních a přírodních památek	3	2,4%
	Opatření 3.2. Podpora infrastruktury turistického ruchu	14	11,2%
	Opatření 3.3. Služby v turismu	7	5,6%
	Opatření 3.4. Péče o krajinu	6	4,8%
Prioritní oblast 4 MAS Pomalší – „region příležitostí“	Opatření 4.1. Podpora podnikání	3	2,4%
	Opatření 4.2. Vzdělávání	--	
Prioritní oblast 4 MAS Pomalší – „region jako partner“	Opatření 4.1 Propagace regionu	--	
	Opatření 4.2. Projekty spolupráce	1	0,8%
	Opatření 4.3. Rozvoj místního partnerství	--	
	<b>Záměry celkem</b>	<b>125</b>	<b>100,0%</b>

