

Místní akční skupina Pomalší o.p.s.



Družstevní 596, 382 32 Velešín
Tel: 380 743 381, 608 353 400
E-mail: info@maspomalsi.cz
IČO: 260 98 296

**Rozvoj regionu MAS Pomalší metodou Leader
2009 -2013**

EVALUACE 2012



Evropský zemědělský fond pro rozvoj venkova: Evropa investuje do venkovských oblastí

EVALUACE činnosti a plnění SPL MAS Pomalší o.p.s. za rok 2012

Obsah

1) Naplňování cílů SPL	3
2) Plnění monitorovacích indikátorů	4
3) Vyhodnocení výzev.....	5
a. Přehled přijatých projektů.....	5
b. Přehled projektů vybraných k registraci.....	6
c. Vyhodnocení projektů přijatých v letech 2009 - 2011.....	7
4) Ostatní aktivity MAS.....	10
5) Obecná pravidla při výběru projektů - aktualizace	13
6) Závěr evaluace	15

1) Naplnování cílů SPL

Tab. 1

Cíle stanovené SPL		6. výzva	7. výzva	Návrh alokace Kč	Skutečné naplnění	Podíl skutečné plnění fiche k návrhu alokace dle SPL
Fiche 1 Zemědělství	Modernizace zemědělských podniků	ANO		1.239.979,- (15%)	1.836.034,- (22%)	146%
Podopatření I.1.1.1.						
Fiche 5 Rozvoj obcí	a) zlepšení dopravní a technické infrastruktury a vzhledu obcí	ANO		2.645.289,- (32%)	1.868.724,- (23%)	72%
Podopatření III.2.1.1.	b) vodovody, kanalizace a ČOV pro veřejnou potřebu	ANO				
	c) územní plán	X				
Fiche 6 Občanská vybavenost	a) občanské vybavení a služby		ANO	3.052.529,- (32%)	4.747.486,- (49%)	153%
Podopatření III.2.1.2	b) zázemí pro společenské, kulturní, sportovní, spolkové, environmentální a církevní aktivity		ANO			
Fiche 7 Kulturní dědictví	a) studie a programy obnovy, využití a regenerace kulturního dědictví venkova		X	1.475.389,- (15%)	1.288.172,- (13%)	87%
Podopatření III.2.2.	b) obnova a zhodnocování kulturního dědictví venkova		X			
	c) stálé výstavní expozice a muzea		ANO			
Fiche 4 Cestovní ruch	Ubytování, sport		ANO	559.630,- (6%)	401.894,- (4,3%)	72%
Podopatření III.1.3.2.						

Vyhodnocení:

V 6. výzvě se přihlásilo celkem 11 žadatelů se žádostí o dotaci. Ve fichi 5 to byli jen tři zástupci obcí, což není obvyklé, zájem ze strany obcí bývá větší. Na druhou stranu ve fichi 1 Zemědělství se přihlásilo celkem 8 zemědělských podnikatelů. Tento zájem potěšil, zvláště když je fiche v tomto programovém období vypsána naposledy. Alokovaná částka pro tuto výzvu nebyla zcela vyčerpána, celkem tedy bylo převedeno 5.098.430,- Kč do podzimní výzvy.

V 7. výzvě ve fichi 4 byl předložen pouze jeden projekt. Tato fiche byla vypsána pouze jednou za celé programové období. Projekt je velice zajímavý a může přispět k rozvoji cestovního ruchu. Z fiche 6 převládají projekty na opravy škol a mateřských školek. Vzhledem k alokované částce bylo hodnotící komisí vybráno pouze 6 projektů z devíti. Z fiche 7 byly vybrány všechny předložené projekty. Celkem za 7. výzvu bylo požadováno 6.650.370,- Kč na dotace, přičemž pro vybrané projekty bude převedeno z opatření IV.1.1. cca. 20.000,- Kč.

2) Plnění monitorovacích indikátorů

Tab. 2

Parametr - popis	Hodnota indikátoru pro rok 2012	Cílový stav	Plnění %
Počet podpořených podnikatelských subjektů	2	9	450
Počet zrekonstruovaných nebo nově vybudovaných objektů	2	13	650
Počet osob využívajících zkvalitněné služby	2000	7079	353
Počet podpořených projektů se zaměřením a děti a mládež	1	9	900
Výstavba nebo obnova technické infrastruktury	2	3	150
Počet obnovených památek a významných kulturních prvků	1	2	200

Vyhodnocení:

Plnění monitorovacích indikátorů je v tomto okamžiku pouze teoretické. Vychází z údajů projektů 6. a 7. výzvy, které byly v roce 2012 registrovány na RO SZIF, ale ještě nebyly realizovány. Jak je patrné z tab. 2, naplněny byly všechny uvedené indikátory na více jak 100%.

3) Zhodnocení výzev

a. Přehled přijatých projektů

6. výzva 2012

Tab. 3

Fiche	Žadatel	Název projektu
1	Václav Lattner	Strojní zařízení a vybavení pro zemědělskou výrobu
1	Přírodní park Soběnovská vrchovina s.r.o.	Zimoviště masného skotu
1	Farma Besednice s.r.o.	Zimoviště ovcí Besednice
1	Jaroslav Pojsl	Pořízení manipulační techniky pro skot
1	Farma Dobrkov s.r.o.	Stavební úpravy vazné stáje na zimoviště masného skotu
1	František Ondřích	Modernizace farmy
1	František Figura	Pořízení skladovací montované haly
1	ZD Netřebice	Rekonstrukce třídičky brambor
5	Město Velešín	Oprava a revitalizace kašny a okolí bývalého kostela Sv. Filipa a Jakuba
5	Obec Střítež	Rekonstrukce chodníku pro pěší podél sil. I/3 Kaplice Nádraží
5	Město Kaplice	Rekonstrukce ulice Horská, Kaplice

7. výzva 2012

Tab. 4

Fiche	Žadatel	Název projektu
4	Lattstav s.r.o.	Vybavení penzionu a restaurace Bujanov-Nažidla
6	Koníček o.s.	Zooterapie pomáhá
6	Obec Zubčice	Stavební úpravy č.p.2 - knihovna, klubovna, zázemí a sklady
6	Obec Komařice	Stavební úpravy, opravy a údržba objektu pošty a prodejny v Komařicích
6	Obec Nedabyle	Rekonstrukce Základní školy Nedabyle – nová okna a vchodové dveře
6	Sdruž. hasičů Čech, Moravy a Slezska, SDH Nová Ves	Vybavení hasičské jednotky pro získání nových mladých členů v požárním sportu
6	Obec Střížov	Oprava střechy školy v obci Střížov
6	Obec Římov	Stavební úpravy a udržovací práce budovy Mateřské školy v Římově
6	Obec Nová Ves	Přístavba zádveří k MŠ, Nová Ves
6	Obec Roudné	Mateřská škola Roudné - rekonstrukce školní zahrady
7	Hrady na Malši o.s.	Expozice středověkého stavitelství: hradní kuchyně - stavba pro výuku
7	Římskokatolická farnost Kaplice	Fara Kaplice pod novou střechou a se stálou výstavní expozicí
7	Město Velešín	Restaurování kamenného kříže s kovovou plastikou Krista

b. Přehled projektů vybraných k registraci na RO SZIF:

6. výzva 2012

Tab. 5

Fiche	Žadatel	Název projektu	Požadováno dotace Kč
1	Václav Lattner	Strojní zařízení a vybavení pro zemědělskou výrobu	224 221
1	Přírodní park Soběnovská vrchovina s.r.o.	Zimoviště masného skotu	299 929
1	Farma Besednice s.r.o.	Zimoviště ovcí Besednice	299 566
1	Jaroslav Pojsl	Pořízení manipulační techniky pro skot	66 571
1	Farma Dobrkov s.r.o.	Stavební úpravy vazné stáje na zimoviště masného skotu	297 000
1	František Ondřich	Modernizace farmy	297 000
1	František Figura	Pořízení skladovací montované haly	102 500
1	ZD Netřebice	Rekonstrukce třídíčky brambor	246 847
5	Město Velešín	Oprava a revitalizace kašny a okolí bývalého kostela Sv. Filipa a Jakuba	577 620
5	Obec Střítež	Rekonstrukce chodníku pro pěší podél sil. I/3 Kaplice Nádraží	449 100
5	Město Kaplice	Rekonstrukce ulice Horská, Kaplice	842 004

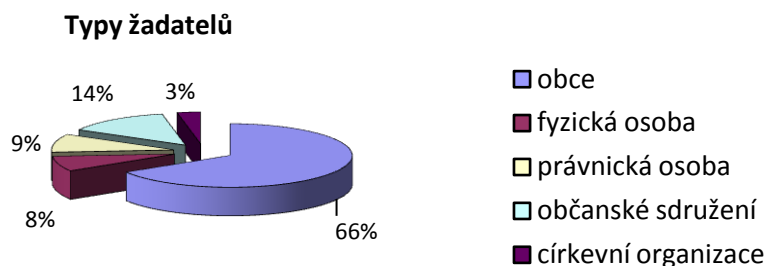
7. výzva 2012

Tab. 6

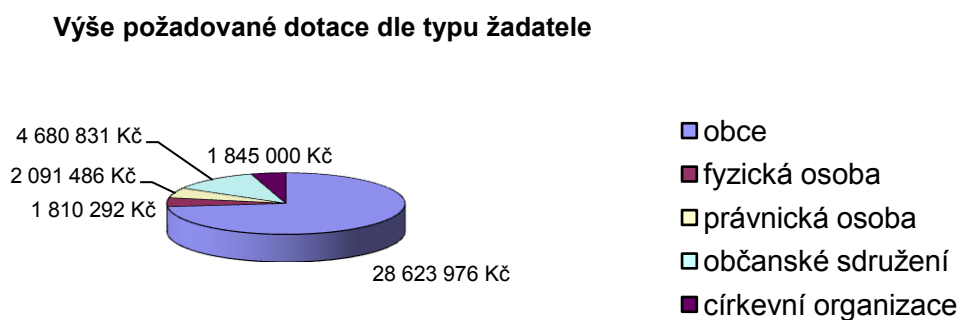
Fiche	Žadatel	Název projektu	Požadováno dotace Kč
6	Koníček o.s.	Zooterapie pomáhá	752 400
6	Obec Zubčice	Stavební úpravy č.p.2 - knihovna, klubovna, zázemí a sklady	690 562
6	Obec Komařice	Stavební úpravy, opravy a údržba objektu pošty a prodejny v Komařicích	562 360
6	Obec Nedabyle	Rekonstrukce Základní školy Nedabyle – nová okna a vchodové dveře	873 798
6	Sdruž. hasičů Čech, Moravy a Slezska, SDH Nová Ves	Vybavení hasičské jednotky pro získání nových mladých členů v požárním sportu	227 741
6	Obec Střížov	Oprava střechy školy v obci Střížov	341 127
4	Lattstav s.r.o.	Vybavení penzionu a restaurace Bujanov-Nažidla	401 894
7	Hrady na Malši o.s.	Expozice středověkého stavitelství: hradní kuchyně - stavba pro výuku	284 042
7	Římskokatolická farnost Kaplice	Fara Kaplice pod novou střechou a se stálou výstavní expozicí	900 000
7	Město Velešín	Restaurování kamenného kříže s kovovou plastikou Krista	104 130

c. Vyhodnocení projektů přijatých v letech 2009-2012

Graf 1

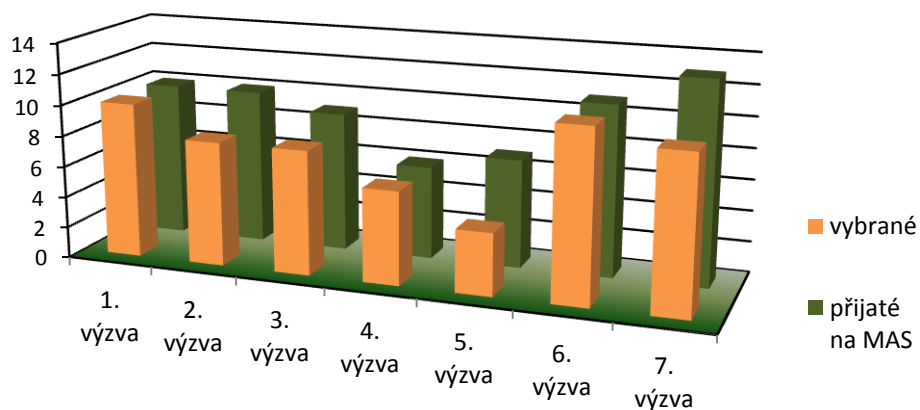


Graf 2



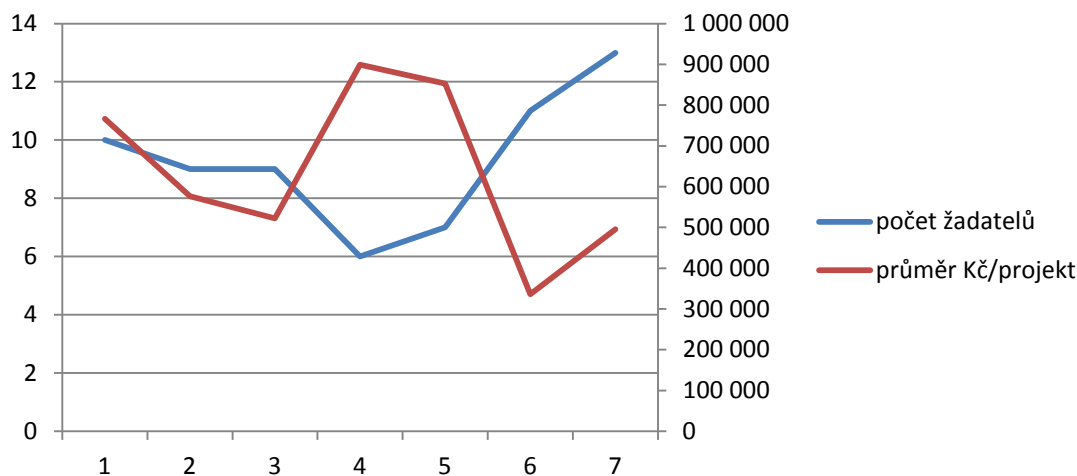
Porovnání počtu přijatých / vybraných projektů v letech 2009 - 2012

Graf 3



Finanční náročnost žadatelů

Graf 4



Jak se mění finanční nároky všech žadatelů

Tab. 7

Výše dotace Kč	1. výzva	2. výzva	3. výzva	4. výzva	5. výzva	6. výzva	7. výzva	Ø
Celkem	7.661.386,-	5.185.485,-	4.700.598,-	5.395.038,-	5.969.168,-	3.702.358,-	6.437.552,-	5.578.798,-
Alokace	7.764.334,-	4.182.601,-	4.494.326,-	5.870.000,-	3.010.056,-	3.885.269,-	5.138.548,-	4.906.448,-
Průměr Kč/1 projekt	766.139,-	576.165,-	522.289,-	899.173,-	852.738,-	336.578,-	495.196,-	635.468,-
Počet žadatelů / 1 výzvu								9

Přehled požadovaných finančních prostředků (výše dotace) v jednotlivých opatřeních u vybraných projektů 2009 – 2012

Tab. 8

fiche 1	zemědělství	2.379.884,- Kč
fiche 2	lesnická infrastruktura	0,- Kč
fiche 3	diverzifikace	0,- Kč
fiche 4	cestovní ruch	401.894,- Kč
fiche 5	rozvoj obcí	7.728.332,- Kč
fiche 6	občanská vybavenost	16.967.843,- Kč
fiche 7	kulturní dědictví	3.584.219,- Kč
		29.831.577,- Kč

Hodnocení aktivity obcí a měst podle počtu podaných a vybraných projektů

Tab. 9

	podané	vybrané		podané	vybrané
Besednice	1	1	Roudné	2	1
Doubravice	2	1	Římov	3	2
Doudleby	1	1	Soběnov	3	2
Heřmaň	1	1	Střítež	1	1
Kaplice	3	2	Střížov	1	1
Komařice	1	1	Velešín	7	5
Mokrý Lom	1	1	Vídov	2	2
Nedabyle	2	2	Mirkovice	2	2
Nová Ves	3	2	Netřebice	1	1
Plav	2	2	Věžovatá Pláně	1	1
			Zubčice	4	4

Vyhodnocení:

V 6. výzvě (tab. 3) bylo přijato celkem 11 projektů, z toho ve fichi 1 zemědělství 8 projektů, ve fichi 5 rozvoj obcí 3 projekty. V 7. výzvě (tab. 4) bylo přijato celkem 13 projektů, z toho 1 ve fichi 4 cestovní ruch, 3 ve fichi kulturní dědictví a 9 projektů ve fichi 6 občanská vybavenost.

V roce 2012 bylo v 6. a 7. výzvě celkem 21 projektů (tab. 5, 6) vybraných k registraci na RO SZIF, což znamená oproti loňskému roku téměř dvojnásobný počet žadatelů.

Mezi žadateli stále převládají obce, i když se jejich podíl snížil z 79% v roce 2011 na 66% (graf 1, 2), zatímco výrazně narostl počet FO a PO žadatelů – v roce 2011 tvořili celkem 5% všech žadatelů, v roce 2012 to bylo 17%.

Průměrný počet žadatelů v jedné výzvě se zvýšil z 6 na 9 (tab. 7, graf 3), přičemž průměrná výše dotace na 1 projekt se snížila o 13% (635.460,- Kč), (graf 4).

Z tab. 8 je patrné, že dosud nebyly naplněny fiche 2 Lesnická infrastruktura a fiche 3 Diverzifikace. Tyto budou vypsány ještě v příštím roce.

Nejaktivnější obcí z hlediska počtu předložených žádostí o dotaci zůstává i nadále město Velešín se sedmi projekty za sedm výzev. Podíl obcí, které dosud nežádali o dotace z PRV přes MAS se nepatrně snížil – v roce 2011 bylo 25% nežadatelů, v roce 2012 již 22%.

4) Ostatní aktivity MAS

Pořádání akcí

- ✓ Příprava konference „Venkov 2012“ - 7. 2., 27. 2., 21. 3., 15. 6., 28. 6., 6. 9., 13. 9., 17. 9., 20. 9., 26. 9., 30. 9., 1. 10, 3. 10. 2012 Velešín, Nové Hrady, Mladá Vožice
- ✓ 7. ročník „Smrhovská brázda“ – 25. 8. 2012 Smrhov
- ✓ VU3V - 8. 8. 2012 zaškolení pro organizátory U3V, výuka 19. 10., 29. 10., 12. 11., 26. 11.

Vzdělávání členů

- ✓ Kurz „Prezenční a komunikační dovednosti“ - 24. 2. 2012 Husinec
- ✓ Kurz „Projektový management I“ - 5. 4. 2012 Volary
- ✓ Kurz „Projektový management II“ - 18. 5. 2012 Vlachovo březí

Účasti na konferencích, seminářích

- ✓ Konference Jihočeský venkov 2012 - 6. 6. 2012 Strunkovice n. Blanicí
- ✓ Mezinárodní konference a exkurze „Využití místního dědictví v cestovním ruchu“ – 19. – 20. 8. 2012 Borovany
- ✓ Seminář „Pozemkové úpravy – šance venkova v období 2014+“ - 30. 8. 2012 Č. Budějovice
- ✓ Seminář „Podpora rozvoje venkova v ČR“ - 31. 8. 2012 Č. Budějovice
- ✓ Seminář „Venkov po roce 2014 aneb komunitně vedený místní rozvoj“ - 3. 9. 2012 Č. Budějovice
- ✓ Stánek na ZŽ – 30. 8. – 4. 9. 2012 Č. Budějovice
- ✓ Seminář „Drobné sakrální stavby na Třeboňsku a jejich revitalizace“ – 22. 3. 2012 Třeboň
- ✓ Seminář „Diverzifikace činností v zemědělství – posilující faktor rozvoje venkova“ – 29. 3. 2012 Rožmberk n. Vltavou
- ✓ Konference „Venkov 2012“ – 1. 10. – 3. 10. 2012 Nové Hrady
- ✓ Seminář „Agroenvironmentální opatření v zemědělské praxi“ – 23. 10. 2012 Malonty
- ✓ Přeshraniční pracovní setkání „Práce a život v příhraničním regionu Mühlviertel-Jižní Čechy“ – 30. 11. 2012 Freistadt
- ✓ Seminář „Výběrová řízení v PRV, strategie MAS“ – 3. 12. 2012 Strakonice

Projekty spolupráce – pracovní schůzky, jednání s orgány SZIF, koordinační a partnerskými MAS

- ✓ Kovářství včera a dnes – příprava akcí „Setkání řemesel v komařické kovárně“, „Výroba damaškové oceli“, „Výroba starých barokních zámků“, „Kovolitectví na hradě Pořešín“, školní exkurze, vyhodnocení projektu, květen – listopad 2012

- ✓ Zahraniční exkurze v rámci projektu spolupráce „Kovářství včera a dnes“ – 15. - 18. 10. 2012 Jižní Wales
- ✓ „Venkovské tradice v krajině II“ – příprava projektu 18. 1. 2012 Třeboň, obhajoba projektu 7. 6. 2012 Praha, pořádání seminářů 20. 9. a 18. 10. 2012 Velešín, pracovní schůzka 5. 12. 2012 Praha
- ✓ „Po stopách“ - příprava nového projektu spolupráce s MAS Posázaví a MAS Splav, 29. 8. 2012 Tichá, Pořešín, 19. 11. 2012 Deštné v O.h.

Smlouvy o partnerství

- ✓ Charita Kaplice – projekt „Komunitní plán rozvoje sociálních služeb na území správního obvodu města Kaplice“ – řídicí skupina 19. 3., 24. 4., 13. 12. 2012 Kaplice
- ✓ O.s. Koníček – nová dohoda o partnerství, 19. 1. 2012 Č. Budějovice
- ✓ ČZU Praha – podepsána Smlouva o spolupráci v oblasti vzdělávání seniorů, 24. 9. 2012

Aktivní členství v KS NS MAS, PS NS MAS

- ✓ Pracovní skupiny a setkání PS NS MAS – 10. 1. Praha, 22.-23. 5. Ústí n. O., 1. 11. Ústí n. O.
- ✓ Kontrolní komise NS MAS ČR – 13. 2., 6. 3., 22. 8., 12. 12.
- ✓ Výbor NS MAS ČR – 6. 3. Praha, 7. 8. Praha, 16. 10. Praha
- ✓ Valná hromada a pracovní setkání KS NS MAS: 11. 1. 2012 Malenice, 7. 3. 2012 Č. Budějovice, 19. 4. 2012 Třeboň, 15. 6. Velešín

Aktivní účast na pravidelných setkáních Svazku měst a obcí Pomalší spojená s poskytováním poradenské činnosti zastupitelům členských obcí

- ✓ 8. 3., 12. 6., 9. 8., 4. 10., 27. 11., 19. 12. 2012

Ostatní

- ✓ 12. 1. 2012 Č. Budějovice – schůzka pracovní skupiny, aktualizace fichí pro 6. a 7. výzvu a preferenčních kritérií MAS
- ✓ 26. 6. 2012 Charita Kaplice, poradenství k realizaci projektů
- ✓ 15. 11. 2012 Č. Budějovice – schůzka pracovní skupiny, aktualizace fichí pro 8. výzvu, aktualizace SPL

Elektronický zpravodaj

V tomto roce vydala MAS dvě čísla internetového zpravodaje. Jednou za půl roku vždy shrne a představí nové projekty, příklady z praxe a z činnosti MAS. Zpravodaj je rozesílán elektronicky do členských obcí a členům MAS.

Účet na portálu „rajče“

Veškeré fotografie z akcí pořádaných v režii MAS nebo v rámci projektů spolupráce jsou zveřejněny na webových stránkách „maspomalsi.rajce.idnes.cz“, kde si MAS vytvořila účet.

Propagační materiál – roll-up, baner, stolní kalendáře

Provádění

MAS Pomalší byla oslovena nově vznikající MAS Lužnicko, zda by mohla pomoci při realizaci SPL formou poradenských konzultací.

Vyhodnocení:

- V tomto roce se zaměstnanci MAS pravidelně a aktivně účastnili pracovních skupin, valné hromady a pracovního setkání KS NS MAS a NS MAS ČR; zároveň jsou zástupci i členy Výboru NS MAS ČR a KK NS MAS ČR
- MAS jako člen řídicí skupiny projektu Komunitní plánování sociálních služeb v ORP Kaplice se podílí na tvorbě KPSS připomínkováním pracovních dokumentů
- Byl schválen nový projekt spolupráce „Venkovské tradice v krajině II“
- Připravuje se další projekt spolupráce „Po stopách“ spolu s MAS Posázaví a MAS Splav
- Byla uzavřena nová Dohoda o partnerství s občanským sdružením Koníček a Smlouva o spolupráci s ČZU, což svědčí o aktivitě MAS mimo závazky spojené se SPL
- MAS Pomalší by si mohla vyzkoušet postavení leadera pro nově vznikající MAS Lužnicko, kterou byla na podzim 2012 oslovena
- V rámci zlepšení propagace vydává MAS elektronický zpravodaj a zřídila si účet na portálu „rajče“

5) Obecná pravidla při výběru projektů – aktualizace

Na webových stránkách MAS Pomalší byl zaktualizován dokument popisující postup při výběru a hodnocení projektů předložených na MAS při vyhlášení výzvy včetně kontroly projektů před schválením k registraci na RO SZIF:

Postup při výběru projektů předložených na MAS – druhý stupeň hodnocení dle SPL:

1. Vylosování projektu

Členům Výboru pro výběr a monitorování projektů (VVMP) (hodnotitelům) jsou předloženy kartičky s pořadovými čísly všech projektů. Hodnotitelé si je vylosují. Pokud je žadatelem o dotaci obec, nemůže být hodnotitelem osoba v pracovněprávním či podobném vztahu k obci, aby se předešlo případnému střetu zájmů.

2. Bodové ohodnocení projektů

Každý projekt hodnotí dva nezávislí hodnotitelé VVMP – 1. člen, 2. člen a jeden hodnotitel z kanceláře MAS, tzn. že projekt hodnotí celkem tři nezávislí hodnotitelé. Na základě bodového ohodnocení projektu se po obodování projektů provede aritmetický průměr součtu bodů za všechny tři hodnotitele. Projekty jsou poté seřazeny sestupně podle dosaženého průměrného hodnocení.

3. Pořadí a výběr projektů

VVMP vypracuje za základě zpracovaného bodového hodnocení jednotlivých projektů návrh výběru projektů, který předloží Programovému výboru MAS. V případě shodného počtu bodů u projektů rozhoduje datum a čas registrace projektu - Žádosti o dotaci v kanceláři MAS.

4. Hodnocení projektů ex ante

Zástupci PV a MAS (kontrolní skupina) si vyberou namátkou projekty (min. 2 v každé výzvě), u kterých se provede fyzická kontrola před výběrem projektů na MAS. Žadatelé se ohlásí na kontrolu nejpozději den předem. Tato kontrola nemá vliv na bodové hodnocení projektů. Jde o kontrolu stavu projektu před realizací – zda nebyly již zahájeny práce na předmětu projektu, zda stav projektu odpovídá popisu v projektové dokumentaci. Výstupem takovéto kontroly je zápis, podepsaný členy kontrolní skupiny a zástupcem ze strany žadatele a fotodokumentace. Při zjištění některých podezřelých okolností se toto uvede do zápisu. Pokud kontrolní skupina odhalí nějaké zásadní neshody aktuálního stavu projektu s údaji uváděnými

v projektové dokumentaci (např. projekt na rekonstrukci nové střechy, ve skutečnosti je však střecha již rekonstruována), může být tento projekt Programovým výborem doporučen Správní radě k vyřazení z hodnocení.

5. Schválení projektů

Po projednání a ověření souladu s cíli SPL a seznámení s výsledky kontroly projektů ex ante Programový výbor doporučí Správní radě (SR) ke schválení projekty. Doporučeny budou projekty, které dle pořadí v bodovém hodnocení nepřekročí celou svou požadovanou sumou alokovanou částku pro danou výzvu. SR doporučí vybrané a schválené projekty k registraci na RO SZIF.

6) Závěr evaluace

- Doposud nebyly naplněny cíle SPL stanovené ve fichi 2 a 3
- Vyšší aktivita zaměstnanců MAS i mimo rámec SPL v porovnání s rokem 2011 – KPSS Charita Kaplice, VU3V
- Plnění monitorovacích indikátorů je úspěšné ze 100%

Návrhy:

- Aktivnější medializace / popularizace metody LEADER na území působnosti MAS Pomalší
- Zaměřit se na propagaci zrealizovaných projektů jak v rámci MAS, tak v rámci programu Leader – prezentace v obecních zpravodajích, regionálním tisku, na odborných seminářích, výstavách, kulturních akcích v regionu apod.
- Omezení rizika nevyužití finančních prostředků pro všechny fiche – důraz na informovanost o výzvách
- Uplatnění expertních pracovních skupin včetně externích odborníků při řešení jednotlivých oblastí SPL
-