



Střednědobý plán rozvoje sociálních služeb na území SO ORP Kaplice Analytická část

Registrační číslo projektu: CZ.03.2.63/0.0/0.0/16_063/0006539

Návrh k připomínkování
(neprošlo jazykovou korekturou a grafickou úpravou)



Obsah

Obsah	2
3. Identifikace hlavních cílových skupin procesu komunitního plánování	7
3.1 Cílová skupina: Osoby sociálně vyloučené a osoby sociálním vyloučením ohrožené	7
3.2 Cílová skupina: Poskytovatelé a zadavatelé sociálních služeb	7
3.3 Cílová skupina: Další organizace v oblasti sociálního začleňování	8
3.4 Cílová skupina : Zadavatelé	8
3.5 Cílová skupina: Zaměstnanci veřejné správy, kteří se věnují sociální, rodinné nebo zdravotní problematice	8
4. Sociodemografická analýza	9
4.1 Základní charakteristika území	9
4.1.1 Jihočeský kraj	9
4.1.2 Obec s rozšířenou působností Kaplice	14
Počet obyvatel, dětí a rodin v jednotlivých ORP Jihočeského kraje za rok 2016	22
Míra náročnosti výkonu SPOD v jednotlivých ORP Jihočeského kraje, vybrané údaje ze statistik	23
Sociálně vyloučené lokality v jednotlivých ORP Jihočeského kraje; podíl osob v exekuci	24
4.2 Sociální služby a jejich poskytovatelé na území ORP Kaplice	26
4.2.1 Druhy a formy sociálních služeb	27
4.2.2 Poskytovatelé sociálních služeb	33
Posláním je zvyšovat kvalitu života obyvatel regionu a dostupnost sociálních a návazných služeb	36
Hlavní předmět činnosti ICOS:	36
Cílem služby je podpořit osoby v nepříznivé sociální situaci tak, aby mohly svou situaci řešit samy za pomoci odborného poradce, a to prostřednictvím emoční podpory, rad, informací a případné další pomoci. Podpořit osoby při zvyšování a orientaci ve vlastních právech a povinnostech.	36
Hodnoty Charity Kaplice:	37
Služby v dojezdové vzdálenosti, které mohou využívat lidé z ORP Kaplice - Českobudějovicko	47



Základní informace

Komunitní plánování rozvoje sociálních služeb pro SO ORP Kalice je především nástrojem pro efektivní zajištění identifikovaných skutečných potřeb stávajících a potenciálních uživatelů sociálních služeb na plánovaném území. Tyto potřeby uživatelů nemohou být bez realizace komunitního plánování zjištěny a zajištěny v dostatečné míře. Poslední komunitní plán na území SO ORP Kaplice byl zpracován na období 5 let, konkrétně od roku 2014 do roku 2018. Střednědobý plán rozvoje sociálních služeb umožní realizaci procesu plánování, který při aktivním zapojení obcí, poskytovatelů služeb, uživatelů služeb, odborné i laické veřejnosti a dalších dotčených subjektů, zjišťuje, definuje, kvantifikuje a zajišťuje potřeby cílových skupin.

Vlastního komunitního zpracování se zúčastnila řada lidí se znalostí dané problematiky, kteří byli začleněni v řídicí i pracovních skupinách, tak aby bylo postiženo co nejširší spektrum současných i budoucích potřeb.

Střednědobý plán rozvoje sociálních služeb se skládá z důležitých informací o struktuře a metodice komunitního plánování, z návrhové části a demografické a SWOT analýzy. Nadále bude potřeba jej v dalších letech aktualizovat a přizpůsobovat tak, aby jeho vypovídací hodnota odrážela vývoj sociálních služeb, jejich potřebnost a možnost financování. Dostupné a kvalitně poskytované sociální služby jsou základním prostředkem a nezbytností v péči a pomoci všem obyvatelům na SO OPR Kaplice, kteří se ocitli ve složité nebo obtížně řešitelné životní situaci.

Hlavním charakteristickým znakem komunitního plánování je zapojování všech, kterých se zpracovávána oblast týká tj. zadavatelů, poskytovatelů a uživatelů sociálních služeb včetně široké veřejnosti. Principem je partnerství, dialog a vzájemná informovanost, cílem je dosažení výsledku, který přijímá a podporuje většina účastníků.

Komunitní plánování sociálních služeb (KPSS) zajišťuje efektivní fungování sociálních služeb a umožňuje účelné využití finančních prostředků z grantů Evropské unie, Ministerstva práce a sociálních věcí, Jihočeského kraje. Sociální služby jsou pak dostupné, jsou na kvalitativně vyšší úrovni, reagují na aktuální potřeby uživatelů, jsou transparentní, finanční prostředky jsou efektivně vynakládány.

Při komunitním plánování sociálních služeb je stejně důležité vytvoření plánu sociálních služeb, jako samotný proces plánování, jehož se zúčastňuje velké množství lidí. Proces vytváření plánu sociálních služeb současně zvyšuje informovanost obyvatel obcí o sociálních službách a podporuje místní partnerství.



2. Organizační struktura

Obrázek č. 1: Základní organizační struktura procesu plánování





Složení jednotlivých skupin

Řídící skupina SPRSS

Organizace	Jméno	Kontakt
MÚ Kaplice, místostarosta	Mgr. Libor Lukš (vedoucí)	mistostarosta@mestokaplice.cz
MÚ Kaplice, vedoucí sociálního odboru	Mgr. Pavlína Bláhová	blahova@mestokaplice.cz
MÚ Kaplice, odbor ekonomiky	Ivana Putzerová	putzerova@mestokaplice.cz
MÚ Kaplice, kurátorka	Bc. Václava Janoušková	janouskova@mestokaplice.cz
Charita Kaplice	Mgr. Ivana Žáčková	ivana.zackova@charitakaplice.cz
RC Budíček	Eliška Nováková	rcbudicek@centrum.cz
MÚ Kaplice, vedoucí odboru školství a mládeže	Mgr. Pavel Petr	pavel.petr@mestokaplice.cz
MAS Pomalší	Ing. Eva Tarabová	tarabova@maspomalsi.cz
MAS Pomalší, metodik	Zdeněk Říha	planujeme@seznam.cz
MÚ Kaplice, odbor soc. věcí – péče	Mgr. Hana Smejkalová	hana.smejkalova@mestokaplice.cz

Pracovní skupina č.1 – Děti, mládež a rodiny s nezletilými dětmi:

Organizace	Jméno	Kontakt
MÚ Kaplice, vedoucí odboru školství a mládeže	Mgr. Pavel Petr (vedoucí)	pavel.petr@mestokaplice.cz
ICOS - SAS pro rodiny s dětmi	Bc. Šárka Kotvová	kotvova@latran.cz
RC Budíček	Eliška Nováková	rcbudicek@centrum.cz
Pedagogicko-psychologická poradna	Mgr. Jakub Průcha	jakub.prucha@pppcb.cz
OSSZ ČK - ved. odd. vymáhání pojistného a provádění exekučních srážek	JUDr. Vanda Kárová	dakka@centrum.cz
DDM Kaplice	Petr Špatný, Dipl.um.	dramatikaplice@ddmck.cz
Charita - NZDM Molo Velešín - soc.prac.	Bc. Ludmila Poláčková	lida.polackova@charitakaplice.cz
MÚ Kaplice, pěstounská péče	Mgr. Lenka Krtková	lenka.krtkova@mestokaplice.cz
MÚ Kaplice – OSPOD	Bc. Petra Herdová	petra.herdova@mestokaplice.cz
Charita - NZDM Depo Kaplice	Štěpánka Faflová	stepanka.faflova@charitakaplice.cz
Charita - NZDM DéDéčko Dolní Dvořiště	Vendula Kováčová	vendula.kovacsova@charitakaplice.cz
ZŠ Kaplice, Omlenická	Mgr. Libuše Kyslíková	info@zsomlenicka.cz
ZŠ Školní - metodik prevence	Mgr. Michal Benda	benda@zsskolnikaplice.cz

5

Pracovní skupina č.2 – Senioři a osoby se zdravotním postižením:

Organizace	Jméno	Kontakt
MÚ Kaplice, vedoucí sociálního odboru	Mgr. Pavlína Bláhová (vedoucí)	blahova@mestokaplice.cz
Domov pro seniory Kaplice	Mgr. Vladimíra Holczerová	reditel@domovkaplice.cz
Charita - pečovatelská služba	Vilma Štěpánová	vilma.stepanova@charitakaplice.cz
Charita - sociální rehabilitace Tolerance	Petr Šípek	petr.sipek@charitakaplice.cz
Fokus	Tomáš Trajer	t.trajer@fokus-cb.cz
Mobilní hospic Kleofáš	Irena Kalná	irena.kalna@kleofas.cz
Spolek aktivních seniorů	Jitka Papežová	papst@seznam.cz



Archa - univerzita třetího věku	Daniela Wimmrová	Wimmerova.D@seznam.cz
ICOS - osobní asistence	Mgr. Petra Dvořáková	dvorakova@latran.cz
Společnost pro ranou péči	Mgr. Jana Tušlová	budejovice@ranapece.cz
Česká maltézká pomoc	Bc. Jan Rada	rada@cmpcb.cz
Charita - sociální rehabilitace Tolerance	Mgr. Jana Hrkáliková	jana.hrkalikova@charitakaplice.cz

Pracovní skupina č.3 -Osoby v krizi a osoby ohrožené závislostí:

Organizace	Jméno	Kontakt
MÚ Kaplice, odbor soc. věcí – péče	Mgr. Hana Smejkalová (vedoucí)	hana.smejkalova@mestokaplice.cz
Členka rady města Kaplice	Pavla Opekarová	paula.reichell@seznam.cz
ICOS - odborné sociální poradenství	Bc. Tereza Valachová	valachova@latran.cz
ÚP sociální pracovník (hmotná nouze)	Mgr. Pavel Janota	pabloj@seznam.cz
CPDM, o.p.s.	Mgr. Daniel Jambrikovič	jambrd00@seznam.cz
ROZKOŠ bez RIZIKA, z. s.	Bc. Monika Kochlöflová	budejovicko@rozkosbezrizika.cz
Oblastní řeckokatolická charita v ČB	Mgr. Ruslan Zassiedko	charitacb@centrum.cz
MÚ Kaplice, kurátorka	Bc. Václava Janoušková	janouskova@mestokaplice.cz
Městská policie Kaplice	Martin Griga	mgriga@seznam.cz
Fokus ČK osoby v krizi s duševním onemoc., OZP	Soňa Kolarová	s.kolarova@fokus-cb.cz
Policie ČR	Mgr. Jiří Kalina (odborný host PS)	jiri.kalina@pcr.cz



3. Identifikace hlavních cílových skupin procesu komunitního plánování



3.1 Cílová skupina: Osoby sociálně vyloučené a osoby sociálním vyloučením ohrožené

Jedná se o stávající a potencionální uživatele sociálních služeb. V plánovaném území SO ORP Kaplice jsou sledovány zejména cílové skupiny uživatelů sociálních a návazných služeb spadající pod jednotlivé pracovní skupiny:

- Děti, mládež a rodiny s nezletilými dětmi
- Senioři a osoby se zdravotním postižením
- Osoby v krizi a osoby ohrožené závislostí

3.2 Cílová skupina: Poskytovatelé a zadavatelé sociálních služeb

Poskytovatelé – v případě poskytovatelů se jedná o poskytovatele služeb dle zákona č. 108/2006 Sb., o sociálních službách a dále poskytovatelé služeb pro rodiny s dětmi a poskytovatele návazných a



doplňkových služeb mimo režim zákona o sociálních službách, kteří podporují sociální začleňování. Výše definovaní poskytovatelé služeb poskytují své služby uživatelům z SO ORP Kaplice přímo na území plánovaného SO ORP Kaplice, případně uživatelé z SO ORP Kaplice za jejich službami dojíždějí mimo hranice ORP.

3.3 Cílová skupina: Další organizace v oblasti sociálního začleňování

Tato cílová skupina je zastoupena organizacemi, které působí v sociální oblasti nebo jejichž činnost se sociální oblasti souvisí. Procesu plánování se mohou účastnit i organizace s mezirezortním přesahem, např. poskytující služby prevence, vzdělávací služby, nebo volnočasové aktivity osobám sociálně vyloučeným nebo ohroženým sociálním vyloučením. Z historie plánování na Kaplicku jsou do procesu zapojeny vedle registrovaných poskytovatelů sociálních služeb další subjekty.

3.4 Cílová skupina : Zadavatelé

Zadavatelé – v případě zadavatelů služeb je cílová skupina zastoupena především zaměstnanci příslušných obecních úřadů působících na plánovaném území SO ORP Kaplice v oblasti sociálních služeb a sociálního začleňování, jako zástupci zadavatelů sociálních a návazných služeb. Za krajskou úroveň je zapojen i koordinátor plánování sociálních služeb pro celý Jihočeský kraj. Přímé zapojení zástupců zadavatelů v organizační struktuře spolu s navazováním partnerství, spolupráce a dlouhodobých vazeb je důležité pro vlastní tvorbu plánu a pro udržitelnost cyklického procesu plánování i po ukončení projektu.

3.5 Cílová skupina: Zaměstnanci veřejné správy, kteří se věnují sociální, rodinné nebo zdravotní problematice

Do procesu jsou zapojeni zaměstnanci veřejné správy, kteří se věnují sociální, rodinné nebo zdravotní problematice, zástupce Úřadu práce. Cílová skupina je zapojena přizváním k účasti na plánování přímo v organizační struktuře, případně prostřednictvím informování s možností připomínkování dílčích výstupů procesu plánování a možností vznášet návrhy a podněty pro plánovanou oblast.



4. Sociodemografická analýza

Analýza navazuje na sociodemografickou analýzu, která byla zpracována v rámci projektu „Komunitní plán sociálních služeb pro správní obvod obce s rozšířenou působností Kaplice“ v roce 2013. Využívá statistické podklady a informace ze zdrojů Českého statistického úřadu a Ministerstva práce a sociálních věcí České republiky, již zpracované materiály k území zahrnuté do výše uvedeného projektu, jiné strategické dokumenty a osobní konzultace se zástupci řídicího týmu projektu a odborníky z oblasti sociálních služeb.

4.1 Základní charakteristika území

4.1.1 Jihočeský kraj

Geografická mapa Jihočeského kraje
Geographical map of the Jihočeský Region



Jihočeský kraj je vnímán především jako zemědělská oblast s rozvinutým rybníkářstvím a lesnictvím. V průběhu minulého století se zde rozvinul průmysl se zaměřením na zpracovatelské činnosti. Jádrem tohoto poměrně uzavřeného celku tvoří jihočeská kotlina, která je na jihozápadě obklopena Šumavou, na severozápadě výběžky Brd, na severu Středočeskou žulovou vrchovinou, na východě Českomoravskou vrchovinou a na jihovýchodě Novohradskými horami.

Velkou část hranice kraje tvoří státní hranice s Rakouskem a Německem (v celkové délce 334 km), dále sousedí s kraji Plzeňským, Středočeským, Krajem Vysočina a Jihomoravským krajem. Příhraniční charakter kraje poskytuje možnosti efektivní přeshraniční spolupráce ve výrobní oblasti i v oblasti služeb spolu s rozvojem cestovního ruchu.



Rozlohou 10 058 km² představuje kraj 12,8 % z celé České republiky. Z tohoto území zaujímají více než třetinu lesy, 4 % pokrývají vodní plochy. Nejvyšším bodem na území kraje je vrchol Plechý (1 378 m), naopak nejnižším místem (330 m) hladina Orlické přehrady v okrese Písek.

Území Jihočeského kraje náleží do povodí horní a střední Vltavy s přítoky Malší, Lužnicí, Otavou a mnohými dalšími. V minulosti zde bylo vybudováno přes 7 000 rybníků, jejichž celková výměra v současné době představuje více než 30 tis. ha. Největšími rybníky jsou Rožmberk s rozlohou 490 ha, Bezdrev se 450 ha a Horusický rybník se 415 ha. Kromě toho na území kraje existují velká vodní díla: Lipno (4 870 ha) - největší vodní plocha v České republice, Orlík s rozsáhlými rekreačními oblastmi a Římov zásobující pitnou vodou značnou část kraje. V souvislosti s výstavbou jaderné elektrárny Temelín byla vybudována vodní nádrž Hněvkovice.

Jihočeský kraj není územím bohatým na suroviny, avšak významným přírodním bohatstvím jsou rozsáhlé lesy, zejména na Šumavě a v Novohradských horách. Největší surovinové bohatství tvoří ložiska písků a štěrkopísků, cihlářské hlíny, kameniva a sklářských písků. Z dalších surovin je nejvýznamnější rašelina a v některých lokalitách také vápenec, křemelina a grafit.

Území kraje má charakter rekreační než průmyslově vyspělé oblasti. Snaha o zachování přírodního bohatství se odrazila ve zřízení Národního parku Šumava (rozloha 690 km², z toho 343 km² náleží do Jihočeského kraje), chráněných krajinných oblastí Šumava (rozloha 994 km², z toho 733 km² se rozkládá na území Jihočeského kraje), Třeboňsko (700 km²) a Blanský les (212 km²). V kraji se nachází celkem 347 maloplošných chráněných území a řada chráněných přírodních útvarů.

Městskými památkovými rezervacemi jsou historická centra měst České Budějovice, Český Krumlov (UNESCO), Jindřichův Hradec, Prachovice, Slavonice, Tábor a Třeboň. Kromě toho je v kraji celá řada historických pamětihodností, například hrad a zámek v Českém Krumlově a Jindřichově Hradci, zámky Hluboká nad Vltavou, Červená Lhota či hrady Zvíkov a Landštejn. Mezi nejznámější památky lidové architektury patří náves v Holašovicích, která byla v roce 1998 zařazena mezi památky chráněné UNESCO.

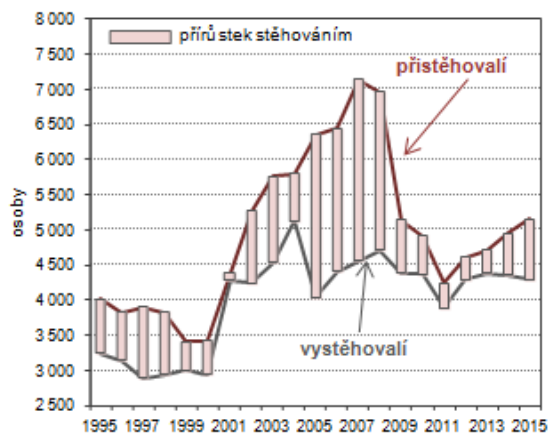
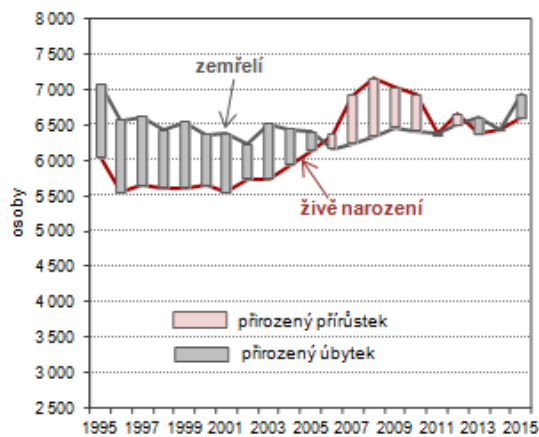
V Jihočeském kraji je zřízeno 17 správních obvodů obcí s rozšířenou působností a 37 správních obvodů obcí s pověřeným úřadem.

Obyvatelstvo

Hustota zalidnění v Jihočeském kraji je nejnižší z celé České republiky. Na konci roku 2016 v kraji žilo 638,8 tis. obyvatel, tedy méně než 64 obyvatel na 1 km². Ze sedmi okresů má největší hustotu obyvatelstva okres České Budějovice, kde žije téměř 30 % obyvatel kraje, což dáno především soustředěním do samotného města České Budějovice. Dalšími velkými městy jsou Tábor (34,5 tis. obyvatel), Písek (30,0 tis. obyvatel), Strakonice (22,9 tis. obyvatel) a Jindřichův Hradec (21,6 tis. obyvatel). V těchto 5 městech žije téměř 32 % Jihočechů. Naopak nejmenší obce do 200 obyvatel představují 37,2 % z celkového počtu obcí, ale žije v nich pouze 4,2 % celkového počtu obyvatel kraje.



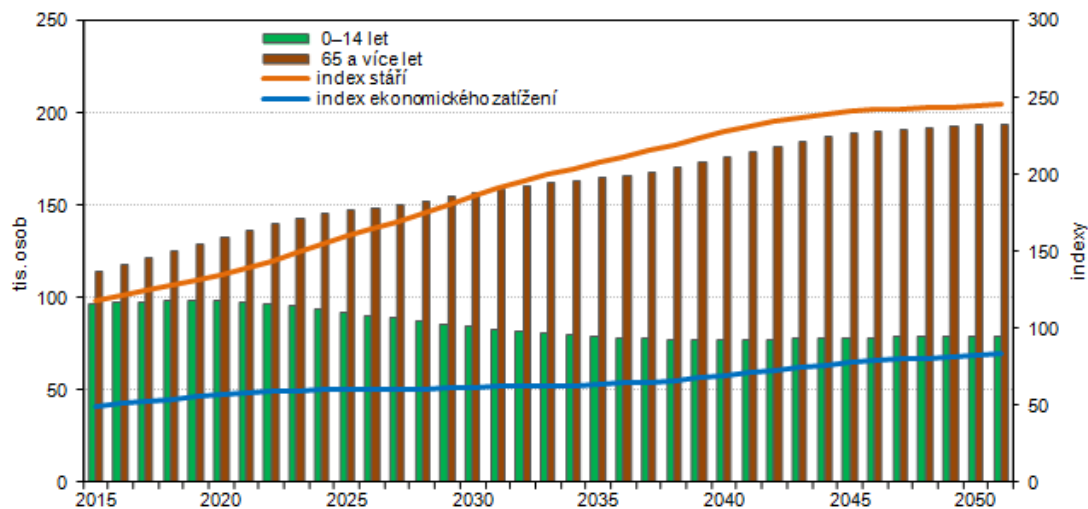
Pohyb obyvatel v Jihočeském kraji



Zdroj: ČSÚ

Obyvatelstvo kraje je v porovnání s Českou republikou poněkud starší; průměrný věk v kraji 42,3 roku (v ČR 42,0 roku). Od demografické struktury kraje se odlišuje pohraniční okres Český Krumlov s pestřejším národnostním složením a mladší věkovou strukturou. Trvalý růst stavu obyvatel zaznamenává pouze okres České Budějovice, v ostatních okresech počet obyvatel spíše klesá.

Projekce počtu obyvatel Jihočeského kraje ve věku 0–14 a 65 a více let, vývoj indexů stáří a ekonomického zatížení do roku 2050



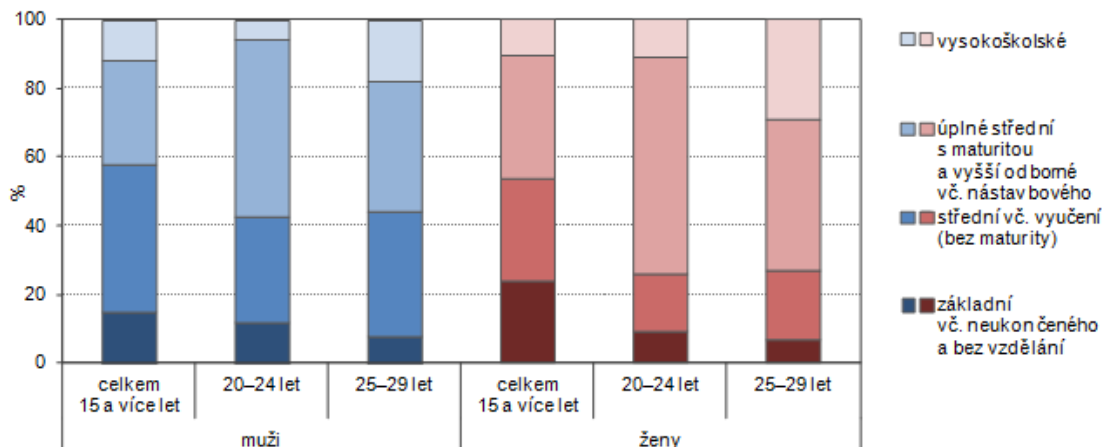
Zdroj: ČSÚ

V roce 2016 dosáhl podíl obyvatel s vysokoškolským vzděláním z celkového počtu osob patnáctiletých a starších 14,6 %, což je v porovnání s hodnotou za Českou republiku méně. Kraj má oproti ČR naopak vyšší podíl osob s úplným středním vzděláním a také vyšší podíl středoškoláků bez maturity.



Obyvatelstvo Jihočeského kraje ve věku 15 a více let podle pohlaví a nejvyššího ukončeného vzdělání (ze zjištěných hodnot)

Zdroj: SLDB 2011



Zdroj: ČSÚ

Na tvorbě hrubého domácího produktu v České republice se Jihočeský kraj v roce 2016 podílel 5 %, v přepočtu na 1 obyvatele kraj dosáhl 82,7 % republikového průměru.

V zemědělství převažuje v rostlinné výrobě pěstování obilovin, olejnin a píce, významná je produkce brambor. V živočišné výrobě se jedná zejména o chov skotu a prasat. Celkově se zde vytváří zhruba 10 % zemědělské produkce ČR. V jihočeských rybnících se vytváří polovina produkce ryb České republiky, významný je také podíl v chovu vodní drůbeže (kachen a hus).

12

Průmyslová výroba je nejvíce koncentrována v českobudějovické aglomeraci. Převažuje zpracovatelský průmysl, v jeho rámci pak výroba motorových vozidel, přívesů a návěsů a výroba potravinářských výrobků.

V kraji je zaměstnáno 310,5 tis. osob, z toho 31,9 % v průmyslu, 10,1 % v obchodu a opravách motorových vozidel a 8,9 % ve stavebnictví.

K 31. 12 2017 bylo v kraji evidováno 14 112 uchazečů o zaměstnání. Podíl nezaměstnaných osob dosahoval 3,09 % a zařadil v mezikrajovém porovnání Jihočeský kraj na šestou nejvyšší příčku.

Infrastruktura

Jihočeský kraj zaznamenává stále se zvyšující intenzitu dopravy, zejména silniční. Co se železniční dopravy týká, přes jeho území nevedou hlavní železniční koridory, přesto je zde několik důležitých uzlů. Mezi unikát jižních Čech patří zbytky koněspřežní železnice – první na evropském kontinentu, spojující město České Budějovice s hornorakouským Lincem. Dalšími zajímavostmi jsou rovněž nejvyšše položená železniční stanice v ČR (Kubova Huť) a také úzkokolejné dráhy směřované z Jindřichova Hradce do Obrataně a do Nové Bystřice. Silniční síť zajišťuje dostatečnou základní dopravní dostupnost, území kraje však stále není napojeno na republikovou dálniční síť.

Síť školských zařízení tvoří 314 mateřských škol, 257 základních škol a 90 středních škol, včetně 23 gymnázií. Vysokoškolské vzdělání je možno získat v Českých Budějovicích na některé z osmi fakult Jihočeské univerzity nebo na Vysoké škole technické a ekonomické, v Jindřichově Hradci pak na Fakultě



managementu Vysoké školy ekonomické Praha. Kromě toho je možno studovat na 2 soukromých vysokých školách, a to v Českých Budějovicích a v Písku.

Zdravotnická péče je koncentrována především v 9 nemocnicích s 3,4 tis. lůžky a 8 odborných léčebných ústavech. Ambulantní péči vč. detašovaných pracovišť zajišťovalo v roce 2015 389 ordinací praktického lékaře pro dospělé, 186 ordinací dětského lékaře a 371 ordinací stomatologa. Domovy pro seniory a domovy se zvláštním režimem disponují 3,8 tis. lůžky.

*počet obcí vybavených domem s pečovatelskou službou

Zdroj: ČSÚ

Poskytování sociálních služeb na území jihočeského regionu se pohybuje v rozsahu necelých 424 sociálních služeb zajišťovaných cca 144 poskytovateli. Velká část služeb této sítě je zajištěna prostřednictvím nestátních neziskových zařízení.

Kulturní zařízení se soustřeďují převážně ve městech. Mezi nejznámější patří Jihočeské divadlo a Alšova jihočeská galerie v Českých Budějovicích či přírodní divadlo s otáčivým hledištěm v Českém Krumlově a mnohé další.

Turistický ruch

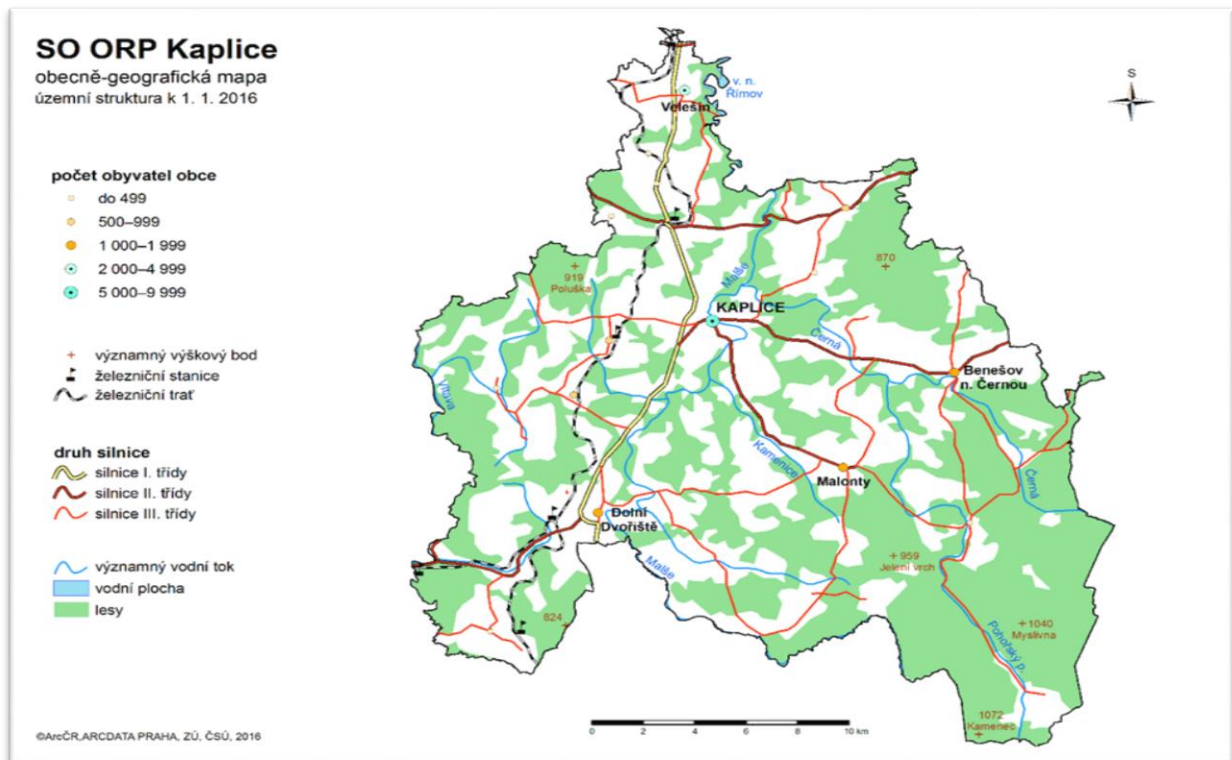
Přírodního bohatství Jihočeského kraje je využíváno k návštěvám a rekreaci občany z celé ČR a ve velké míře i zahraničními turisty. V roce 2016 se v kraji v 1 195 statisticky sledovaných ubytovacích zařízeních ubytovalo více než 1,4 mil. návštěvníků, z toho 32 % tvořili zahraniční hosté, převážně z Německa, Číny, Tchajwanu, Rakouska a Korejské republiky.

V průběhu celého roku jsou pořádány na Výstavišti v Českých Budějovicích různé druhy výstav. Nejvýznamnějšími z nich jsou mezinárodní zemědělská výstava „Země živitelka“ či výstava „HOBBY“.

(Zdroj: Český statistický úřad)



4.1.2 Obec s rozšířenou působností Kaplice



14

Území správního obvodu obce s rozšířenou působností (dále jen ORP) Kaplice leží v jižní části Jihočeského kraje při státní hranici s Rakouskem. Jižní a jihovýchodní část území tvoří pohoří Novohradské hory, které se na severu svažuje do Českobudějovické pánve. Nejvyššími body jsou dva vrcholy, a to Kohout (870 m) v Soběnovské vrchovině a Kamenec (1072 m) v Novohradských horách.

Správní území obce s rozšířenou působností Kaplice tvoří tyto obce: Benešov nad Černou, Besednice, Bujanov, Dolní Dvořiště, Horní Dvořiště, Kaplice, Malonty, Netřebice, Omlenice, Pohorská Ves, Rožmitál na Šumavě, Soběnov, Střítež, Velešín, Zvíkov.

Územím protéká řeka Malše, na jejímž horním toku byla vystavěna údolní nádrž Římov s vodní elektrárnou. Malše je jedním z páteřních toků povodí Horní Vltavy, pramení v Rakousku pod názvem Maltš, na území ORP Kaplice přitéká v Novohradském podhůří, protéká Soběnovskou vrchovinou a Kaplickou brázdou do Českobudějovické pánve, kde v Českých Budějovicích přitéká do Vltavy. Délka vodního toku na území je 92,1 km, plocha povodí činí 979,1 km².

Plochu činí 48 469 ha a tvoří ji ze 48,6 % lesy, z 41,5 % zemědělská půda a z ní tvoří 54,8 % trvalé travní porosty. Vodní plochy tvoří pouze 1,5 % a zastavěné plochy 0,5%.

Jedná se o typický vesnický region, větší průmyslová výroba je v Kaplici a ve Velešíně, stavební průmysl v Hubenově.

Území ORP Kaplice není zrovna bohaté na suroviny, největší surovinové bohatství tvoří pouze ložisko stavebního kamene v Kaplici. Z ostatních surovin byla nejvýznamnější rašelina, jejíž těžba však byla již v minulosti ukončena.

Infrastruktura

Název projektu: Střednědobý plán rozvoje sociálních služeb na území SO ORP Kaplice
Reg. č. projektu: CZ.03.2.63/0.0/0.0/16_063/0006539



Základní komunikační skelet na Kaplicku je komunikace 1. třídy I/3 (E55), která je však v posledních letech v důsledku nárůstu dopravy značně přetížená. Tento problém by měla vyřešit realizace rychlostní komunikace R3. Připravovaná rychlostní silnice R3 v úseku Třebonín – Dolní Dvořiště navazuje v MÚK Třebonín na dálnici D3. Nahradí tak stávající silnici I/3, která je v mnoha úsecích pro současný automobilový provoz nevyhovující.¹

Další ze tří nejvýznamnějších komunikačních tras v regionu jsou silnice 2. třídy » II/154 (Kaplice – Benešov nad Černou – Nové hrady), II/157 (Český Krumlov – Kaplice-nádraží – Besednice – Trhové Sviny) a II/158 (Kaplice – Malonty – Pohorská Ves).

Železniční doprava v regionu je zastoupena prakticky pouze tratí č. 195 ve směru České Budějovice – Kaplice-nádraží – Horní Dvořiště/Summerau.

Sociální služby na území ORP zabezpečují poskytovatelé sociálních služeb na základě oprávnění dle zákona č.108/2006 Sb., o sociálních službách, s účinností od 1.1.2007. Jsou poskytovány jednotlivcům, rodinám i skupinám obyvatel a zaměřují se na zachování co nejvyšší kvality a důstojnosti života lidí. Mezi nejpočetnější skupiny příjemců sociálních služeb patří zejména senioři, lidé se zdravotním postižením, rodiny s dětmi, ale také lidé, kteří z různých důvodů žijí "na okraji" společnosti. V ORP Kaplice se nachází celkem 8 poskytovatelů sociálních služeb.

Turistický ruch

Sledované území se nachází na pomezí Novohradských hor a Šumavy, takže je výhodným strategickým místem pro plánování výletů do Novohradských hor, Blanského lesa či Šumavy.

Na území ORP Kaplice se nachází nespočet historických staveb a památkových objektů, ať už jde o kostely, kapličky, zříceniny hradů a tvrzí, drobné sakrální stavby či dochované části známé koněspřežní železnice (České Budějovice - Linec), která je unikátní technickou památkou nemající obdoby v celé Evropě.

Kaplicko je perfektním místem pro cykloturistiku a pěší turistiku. Krajina je sice kopcovitá, zato má co nabídnout. Podobně jako je tomu u pěších tras, tak i cyklostezky vedou okolo mnoha historických a kulturních památek.

Na území se nachází 12 maloplošných zvláště chráněných území (např. Národní přírodní rezervace Žofínský prales, Přírodní památka Besednické vltavíny či Přírodní rezervace Ševcova hora), 4 přírodní parky (Novohradské hory, Soběnovská vrchovina, Poluška, Vyšebrodsko), 5 evropsky významných lokalit a další významné krajinné prvky.

Tab. Hosté a přenocování v hromadných ubytovacích zařízeních

	Hosté celkem	Přenocování celkem	Průměrný počet přenocování (noci)
2012	5 718	12 182	2,1
2013	4 683	11 697	2,5
2014	5 698	12 911	2,3
2015	6 682	14 922	2,2
2016	6 120	14 878	2,4

1 Zdroj: Dálnice D3, Rychlostní silnice R3 - stav k 12/2015, Ředitelství silnic a dálnic ČR



Zdroj: ČSÚ

Obyvatelstvo

Na konci roku 2016 žilo v ORP Kaplice 19 481 obyvatel. Do ORP Kaplice spadá 15 obcí, z toho jen dvě mají statut města a jedna statut městyse. Mezi sídelními útvary je v ORP 5 obcí s více jak 1000 obyvateli, 9 obcí s méně než 1000 obyvateli a 1 obec s méně než 200 obyvateli. Ve městě Kaplice žije k 31. 12. 2016 celkem 7 108 obyvatel a katastr města se rozkládá na ploše 4 085 ha. Druhým největším městem ORP Kaplice je Velešín se 3 877 obyvateli a plochou katastru 1 324 ha. Hustota obyvatelstva je 40,2 osob na 1 km² a průměrný věk 40,7 let. Celkový počet obyvatel se v posledních letech opět nepatrně navyšuje. V posledních letech se navyšuje i průměrný věk obyvatel ORP Kaplice. ORP se potýká s problémem udržet mladší lidi v lokalitě.

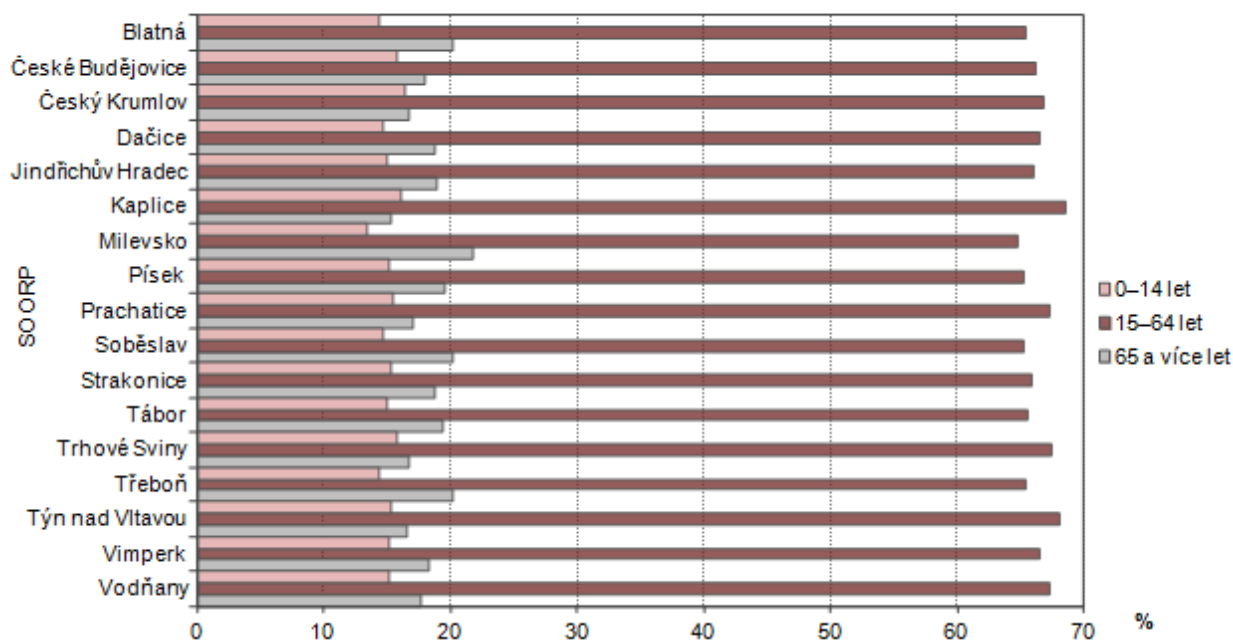
1. Demografický vývoj obyvatelstva v SO ORP Kaplice

		2010	2011	2012	2013	2014	2015	2016
Stav obyvatel k 31.12.		19 789	19 669	19 592	19 488	19 420	19 426	19 481
v tom ve věku:	0 - 14	3 185	3 167	3 152	3 143	3 104	3 146	3 143
	15 - 64	14 258	14 032	13 828	13 612	13 456	13 312	13 247
	65 +	2 346	2 470	2 612	2 733	2 860	2 968	3 091
Průměrný věk		38,6	39,0	39,4	39,8	40,2	40,4	40,7
Index stáří (65+ / 0 - 14 v %)		73,7	78,0	82,9	87,0	92,1	94,3	98,3
Muži		9 999	9 941	9 890	9 861	9 836	9 836	9 911
v tom ve věku:	0 - 14	1 653	1 666	1 649	1 653	1 623	1 637	1 660
	15 - 64	7 349	7 208	7 100	6 995	6 938	6 881	6 878
	65 +	997	1 067	1 141	1 213	1 275	1 318	1 373
Průměrný věk		37,6	38,1	38,4	38,8	39,1	39,3	39,5
Index stáří (65+ / 0 - 14 v %)		60,3	64,0	69,2	73,4	78,6	80,5	82,7
Ženy		9 790	9 728	9 702	9 627	9 584	9 590	9 570
v tom ve věku:	0 - 14	1 532	1 501	1 503	1 490	1 481	1 509	1 483
	15 - 64	6 909	6 824	6 728	6 617	6 518	6 431	6 369
	65 +	1 349	1 403	1 471	1 520	1 585	1 650	1 718
Průměrný věk		39,6	40,0	40,4	40,9	41,3	41,6	41,9
Index stáří (65+ / 0 - 14 v %)		88,1	93,5	97,9	102,0	107,0	109,3	115,8

Zdroj: ČSÚ



Věková struktura obyvatelstva v SO ORP k 31. 12. 2015



Zdroj: ČSÚ

Vzdělanostní struktura

V ORP Kaplice je 10 Základních, 10 Mateřských. Střední školství v ORP Kaplice zastupuje Gymnázium, SOŠE a SOU v Kaplici a Střední odborná škola strojní a elektrotechnická Velešín.

V oblasti mimoškolní výchovy se zapojují zejména jednotlivé základní školy, které nabízejí jak školní družiny, tak zájmové kroužky V Kaplici a ve Velešíně jsou také Základní umělecké školy.

Typ zařízení	Hodnota	% z celkového počtu obcí má uvedené zařízení	Komentář
Počet obcí s MŠ	11	67	Počítány jsou i MŠ Bujanov, i když to není samostatná MŠ (odloučené pracoviště ZŠ a MŠ Rožmitál na Šumavě a MŠ v Pohorské Vsi, která je odloučeným pracovištěm MŠ Benešov nad Černou
Počet obcí se ZŠ jen 1 stupeň	4	27	Počítána i ZŠ v Bujanově, i když je součástí ZŠ a MŠ Rožmitál n. Šumavě
Počet obcí se ZŠ 1 i 2 stupeň	5	33	
Počet středních škol	2	13	Počítáno: Gymnázium, SOŠE a SOU Kaplice, Střední integrovaná škola Velešín
-obory gymnázií	1	7	Gymnázium všeobecné - Kaplice
-obory středních odborných škol a praktických škol	2	13	SOŠE Kaplice, Integrovaná škola Velešín
-obory středních odborných učilišť a odborných učilišť	2	13	SOU Kaplice, SOU Velešín
Počet základních uměleckých škol	2	13	ZUŠ Kaplice, ZUŠ Velešín
Počet konzervatoří	0	0	
Počet jazykových škol	0	0	
Počet vyšších odborných škol	0	0	
Počet vysokých škol	0	0	

Zdroj: Strategie území správního obvodu ORP Kaplice

Nezaměstnanost



Nezaměstnanost je v ORP Kaplice stejně jako v celé ČR aktuálně velmi nízká, specifická data pro ORP Kaplice nejsou dostupná, v okrese Český Krumlov je aktuálně evidováno 1131 uchazečů o zaměstnání, nezaměstnanost je tedy 2,5%. Nezaměstnanost mezi ženami je nepatrně vyšší než u mužů. V okrese je aktuálně evidováno 72 absolventů a mladistvých, z toho 44 uchazečů jsou absolventi a 28 jsou mladí lidé do 18 let.

Dále je v evidenci 239 osob se statutem OZP pro které je k dispozici 56 pracovních míst.

Nový ukazatel registrované nezaměstnanosti v ČR - Podíl nezaměstnaných osob - vyjadřuje podíl dosažitelných uchazečů o zaměstnání ve věku 15 – 64 let ze všech obyvatel ve stejném věku. Dosažitelnými uchazeči se rozumí uchazeči o zaměstnání ve věku 15-64, kteří mohou bezprostředně nastoupit do zaměstnání při nabídce vhodného pracovního místa, tj. evidovaní nezaměstnaní, kteří nemají žádnou objektivní překážku pro přijetí zaměstnání. Podíl nezaměstnaných osob ve správním obvodu činí 4 % (k 31. 12. 2017), pro srovnání v kraji tato hodnota ke stejnému datu dosahuje 3,09 %. Z následující tabulky je patrné, že podíl nezaměstnaných osob v ORP Kaplice rok od roku klesá.

Tab. Podíl nezaměstnaných osob v ORP Kaplice

	Dosažitelní uchazeči 15-64	Obyvatelstvo 15-64	Podíl nezaměstnaných osob	Volná místa
31.12.2014	1 074	13 612	7,9%	268
31.12.2015	923	13 456	6,9%	550
31.12.2016	795	13 312	6,0%	754
31.12.2017	535	13 247	4,0%	1 325
28.2.2018	570	13 247	4,3%	1 406

Zdroj: Integrovaný portál MPSV

Aktivní politika zaměstnanosti

V aktivní politice zaměstnanosti se nejčastěji využívají nástroje Veřejně prospěšná pracovní místa a Společensky účelná pracovní místa a to včetně SÚPM pro OSVČ. Na Českokrumlovsku je 12 Uznávaných zaměstnavatelů na chráněném trhu práce. Podle dat z úřadu práce je v ORP Kaplice cca 35 lidí se sociálním znevýhodněním, kteří by potřebovali aktivní podporu na při hledání uplatnění na trhu práce.

Struktura osob se zdravotním postižením na Českokrumlovsku

Zákon vymezuje zdravotní postižení jako tělesné, mentální, duševní, smyslové nebo kombinované postižení, jehož dopady činí nebo mohou činit osobu závislou na pomoci jiné osoby.

Z hlediska zdravotního postižení se v našich podmínkách rozlišuje mezi šesti skupinami osob se zdravotním postižením:

- lidé s mentálním postižením (lehké, středně těžké, těžké, hluboké);
- lidé se smyslovým postižením (vady a poruchy řeči, postižení sluchu, zraku);
- lidé s tělesným postižením (postižení horních končetin, dolních končetin, páteře, omezené lokomoce);
- lidé s kombinovaným postižením (nejčastěji mentální postižení kombinované s tělesným nebo smyslovým postižením, např. DMO, případně s přidruženým duševním onemocněním);
- lidé s duševním onemocněním (schizofrenie, schizofrenní poruchy a poruchy s bludy, poruchy nálad, neurotické poruchy a poruchy osobnosti);
- dlouhodobě (trvale) nemocní (postižení respirační, kardiovaskulární, zažívací, kostní a svalové, kožní, alergické, karcinogenní, imunogenní, centrální nebo periferní nervové soustavy, získané poruchy pohybového a nosného aparátu).

V okrese Český Krumlov bylo ke konci roku 2017 vypláceno 2 386 Invalidních důchodů, z toho 939 v I. stupni, 394 v II. stupni a 1 053 ve III. stupni.



Četnost zastoupení jednotlivých druhů zdravotního postižení v Jihočeském kraji ve věkové skupině 0 - 59 let - odhad

Druh zdravotního postižení	Četnost postižení
Tělesné postižení	10 700
Zrakové postižení	2 040
Sluchové postižení	1 200
Mentální postižení	4 400
Duševní onemocnění	4 500
Vnitřní a jiné postižení	14 300

Tabulka 12 – Četnost zastoupení jednotlivých druhů zdravotního postižení v JČK ve věkové skupině 0 - 59 let - odhad

zdroj: ČSÚ

pozn.: průměrná četnost postižení na 1 osobu činí 1,5.

Senioři

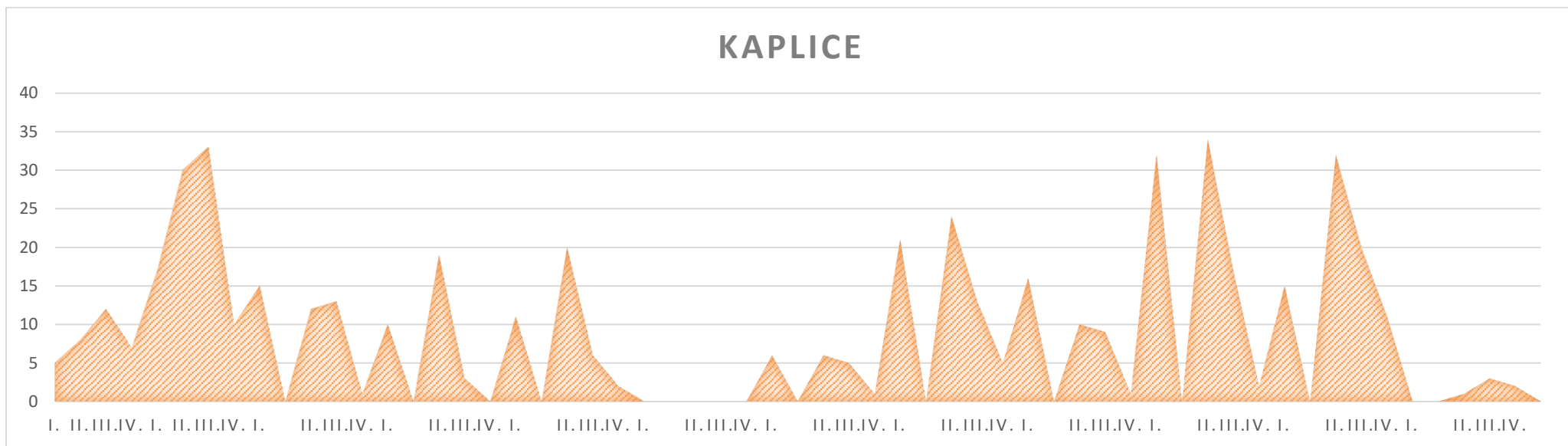
Seniorem je každý občan, který splnil podmínky pro nabytí starobního důchodu stanovené legislativou České republiky. Bez ohledu na věk a bez ohledu na to, zda starobní důchod pobírá či nepobírá.

V okrese Český Krumlov je vypláceno 12 774 starobních důchodů, z toho 4 332 je předčasných.



Specifickým ukazatelem u osob se ZP a u seniorů je pobírání příspěvku na péči. V Kaplici je vypláceno celkem 520 příspěvků na péči, z toho 112 příspěvků je vypláceno mužům v seniorském věku a 205 ženám v seniorském věku. Tento významný rozdíl je dán vyšším průměrným věkem dožití u žen.

Počet příjemců příspěvku na péči																																																
pohlaví	Muž																				žena																											
věk	0-17 let				18-64 let				65-74 let				75-84 let				85-94 let				95 a více let				0-17 let			18-64 let				65-74 let				75-84 let				85-94 let				95 a více let				
stupeň závislosti	I.	II.	III.	IV.	I.	II.	III.	IV.	I.	II.	III.	IV.	I.	II.	III.	IV.	I.	II.	III.	IV.	I.	II.	III.	IV.	I.	II.	III.	IV.	I.	II.	III.	IV.	I.	II.	III.	IV.	I.	II.	III.	IV.								
Kaplice	5	8	12	7	17	30	33	10	15	12	13	1	10	19	3	0	11	20	6	2	0	0	0	0	6	6	5	1	21	24	13	5	16	10	9	1	32	34	17	2	15	32	20	11	0	1	3	2





Neformální péče v ORP Kaplice

S tématem příspěvků na péči souvisí i problematika Neformálně pečujících.

Příčiny problému – obecný vhled do problematiky

(<https://socialnipolitika.eu/2017/04/pecujici-osoby-a-neformalni-pece-narodni-strategie-rozvoje-socialnich-sluzeb-2016-2025/>)

I když je role neformální, ve většině případů rodinných pečovatelů je v systému dlouhodobé péče velmi významná. Český sociální i zdravotní systém ji příliš neoceňuje, ani ji neulehčuje. Existující formy institucionální podpory (např. právního nároku na zkrácení pracovní doby¹⁶¹, pobírání příspěvku na péči považovaného za určitou formu náhrady příjmu z placeného zaměstnání) se jeví být nedostačující. Rovněž podpora ze strany obce a komunity je minimální, chybí poskytování základních informací o způsobu adekvátní péče, vzdělávání pečovatelů a psychologické poradenství či péče.

Pečující osoby narážejí na mnohé deficity v oblasti současné politiky sociálních služeb a dlouhodobé péče. Nevhodně nastavený systém dlouhodobé péče, resp. její právní neexistence v ČR (financování, nedostatek terénních sociálních i zdravotních služeb určených pro nesoběstačné osoby, ale také veřejných služeb pro samotné pečující, nedostatečná sociální práce včetně edukace a poradenství pro pečující osoby atp.) nevede k potřebné komplementaritě a sdílení péče mezi formálními i neformálními poskytovateli sociální i zdravotní péče. Nedostatečně rozvinutá síť podpůrných služeb (např. krizová odlehčovací služba) a chybějící další výhody pro pečovatele oslabují motivaci a sociální jistoty neformálních pečovatelů.

Důsledky problému

Pečující osoby se ocitají v nejistém postavení, obtížně kombinují péči a zaměstnání vzhledem k neochotě českých zaměstnavatelů nabízet zkrácenou pracovní dobu, příp. její flexibilní organizaci. S nárůstem potřeby a intenzity péče neformální pečovatelé často opouštějí svá zaměstnání a jsou zpravidla odkázáni na odměnu, kterou jim poskytne osoba závislá z příspěvku na péči. Návrat do zaměstnání je pro pečující poměrně obtížný i po ukončení péče.

V souvislosti s poskytováním dlouhodobé péče dochází k propadu celkových příjmů pečujících, a to jak z ekonomické činnosti, tak ze sociálních dávek. Pečující osoby tak čelí zvýšenému riziku chudoby v produktivním i postproduktivním věku. Poskytování neformální péče (především v případě vysokých stupňů závislosti) dále zvyšuje riziko vzniku dysfunkčních rodinných vztahů pečujících osob (partnerských, rodičovských, příbuzenských). V důsledku prodlužování délky a náročnosti péče pečovatelům také hrozí zhoršování jejich (fyzického i psychického) zdravotního stavu.

Nejisté postavení neformálních pečujících, jejich zhoršené sociálně-ekonomické postavení, nedostatečná informovanost a edukace se mohou výrazným způsobem promítnout do poskytování neadekvátní péče o osoby závislé.

Očekávaný budoucí vývoj

Demografické prognózy předpokládají, že v České republice se během příštích dvaceti let počet seniorů ve věku nad 75 let přinejmenším zdvojnásobí. Odhaduje se přitom, že přibližně čtvrtina až třetina z nich bude ve špatném zdravotním stavu, a bude tedy vyžadovat nějakou formu dlouhodobé péče. Zároveň pokles podílu osob v produktivním věku a prodlužování věku odchodu do důchodu mohou vést ke zužování souboru možných poskytovatelů péče¹⁹¹.

Z hlediska poskytování neformální péče lze očekávat, že její význam v oblasti dlouhodobé péče bude i nadále velmi velký, příp. se bude i zvyšovat. Rodinní příslušníci často chápou péči o své blízké jako práci z lásky¹⁹¹ nebo povinnosti v rámci mezigenerační solidarity bez ohledu na existenci institucionální podpory či pomoci.



Děti a mládež, rodiny s dětmi

(data převzata ze Střednědobého plánu sociálních služeb Jihočeského kraje)

KVANTIFIKACE CÍLOVÉ SKUPINY

Je velmi komplikované jednoznačně určit kvantifikaci pro vymezenou cílovou skupinu, která je ohrožena celou řadou společensky nežádoucích jevů, které ovlivňují rodiny s dětmi, děti a mládež. Cílová skupina je ohrožena množstvím různých typů životních situací, které jsou popsány výše.

Počet obyvatel, dětí a rodin v jednotlivých ORP Jihočeského kraje za rok 2016

ORP	počet obyvatel	počet dětí 0 - 18 let	počet rodin*	ORP	počet obyvatel	počet dětí 0 - 18 let	počet rodin*
Blatná	13 708	2 443	1 745	Soběslav	21 966	4 004	2 860
Č. Budějovice	157 925	31 008	22 149	Strakonice	45 290	8 570	6 121
Český Krumlov	41 674	8 456	6 040	Tábor	80 329	15 134	10 810
Dačice	19 086	3 546	2 533	Trhové Sviny	18 871	3 732	2 666
J. Hradec	47 242	8 837	6 312	Třeboň	24 797	4 535	3 239
Kaplice	19 481	3 880	2 771	Týn nad Vltavou	14 098	2 682	1 916
Milevsko	18 349	3 101	2 215	Vimperk	17 408	3 311	2 365
Písek	52 521	9 978	7 127	Vodňany	11 699	2 228	1 591
Prachatice	33 287	6 510	4 650				

Tabulka 24 – Počet obyvatel, dětí a rodin v jednotlivých ORP JČK za rok 2016 Zdroj: Český statistický úřad, údaje za rok 2016

* Pro určení počtu rodin byl použit zaokrouhlený průměrný koeficient počet dětí/matka (1,4) za posledních 18let.



Míra náročnosti výkonu SPOD v jednotlivých ORP Jihočeského kraje, vybrané údaje ze statistik

ORP	Ukazatel neúplnosti nefunkčnosti rodiny Sociofaktor 2013	míra náročnosti výkonu SPOD	Promile dětí v ústavních zařízeních a náhradní péči z dětí celkem	Procento dětí v péči kurátora z dětí celkem
Blatná	1,50	běžná	10,64	0,65
České Budějovice	4,57	vysoká	8,48	1,76
Český Krumlov	4,36	vysoká	22,11	1,94
Dačice	1,86	běžná	9,02	1,47
Jindřichův Hradec	3,71	vysoká	12,56	2,09
Kaplice	2,79	zvýšená	22,94	2,50
Milevsko	1,29	běžná	7,74	0,58
Písek	3,93	vysoká	9,62	2,25
Prachatice	3,43	zvýšená	11,83	1,95
Soběslav	1,93	běžná	10,24	1,05
Strakonice	3,00	zvýšená	9,57	1,41
Tábor	3,86	vysoká	8,13	1,11
Trhové Sviny	2,29	běžná	15,01	1,21
Třeboň	2,64	zvýšená	16,76	1,30
Týn nad Vltavou	2,00	běžná	11,56	4,21
Vimperk	2,14	běžná	10,27	1,81
Vodňany	1,43	běžná	10,32	0,49

Tabulka 25 – Míra náročnosti výkonu SPOD v jednotlivých ORP JČK, vybrané údaje ze statistik

Zdroj: Sociodemografická analýza - mapy rozložení ohrožení rodin a dětí a rodin v ČR, SocioFaktor s.r.o., 2013; Roční výkazy o výkonu sociálně-právní ochrany dětí za rok 2016

Z uvedených dat vyplývá, že na ORP Kaplice je jeden z nejvyšších počtů dětí v ústavní péči a také v péči kurátora z v kontextu celého Jihočeského kraje. Dle vyjádření některých členů pracovní skupiny je počet rodin, které potřebují podporu ještě větší, odhadují, že v každé školní třídě je cca 10 dětí ohrožených sociálním vyloučením.

Nově vznikajícím problémem jsou děti z cizojazyčných rodin, děti zaměstnanců z jiných států, zejména mimo EU.

Tato problematika není aktuálně nijak systémově v ORP Kaplice řešena.

Vyloučené lokality

Lokalitu lze stručně označit jako sociálně vyloučenou, když splňuje alespoň několik parametrů sociálního vyloučení:

- Prostorové vyloučení
- Nedostatek pracovních příležitostí
- Nedostatek příležitostí k dosažení dostatečného vzdělání zajišťujícího dostupnost práce
- Nevyhovující bydlení, špatný hygienický stav domů
- Chudé prostředí



- Vyšší kriminalita
- Skupinové znevýhodnění chudobou a diskriminací
- Nedostatečný přístup k informacím
- Nízké vzdělání obyvatel lokality
- Špatné mínění okolí o lokalitě
- Absence sociálních vztahů jdoucích vně lokality
- Nedostupnost standardních služeb a zábavy
- Nemožnost sociálního vzestupu / odchodu z lokality

A naopak je sociálně vyloučená lokalita, kterou charakterizují výše uvedené podmínky a problémy, nejviditelnějším projevem sociálního vyloučení.

(<https://www.varianty.cz/slovnicek-pojmu/87-socialne-vyloucena-lokalita>)

V ORP Kaplice se nachází 4 vyloučené lokality, konkrétně v Benešově nad Černou, Velešíně, Kaplici Nádraží a Kaplici.

Z dat uvedených v SPRSS Jihočeského kraje vyplývá, že ve vyloučených lokalitách ORP Kaplice žije cca 200 obyvatel a celkově zde žije 12,34% obyvatel v exekuci (přibližně 2400 lidí v exekuci)

Sociálně vyloučené lokality v jednotlivých ORP Jihočeského kraje; podíl osob v exekuci

ORP	počet vyloučených lokalit	počet obyvatel*	podíl osob v exekuci **	ORP	počet vyloučených lokalit	počet obyvatel*	podíl osob v exekuci **
Blatná	0	0	7,64	Soběslav	0	0	7,60
Č. Budějovice	5	800	8,46	Strakonice	4	300	7,64
Č. Krumlov	8	700	12,34	Tábor	1	200	7,60
Dačice	0	0	8,69	Tr. Sviny	0	0	8,46
J. Hradec	1	100	8,69	Třeboň	4	200	8,69
Kaplice	4	200	12,34	Týn nad Vl.	0	0	8,46
Milevsko	1	100	7,74	Vimperk	3	100	10,45
Písek	4	300	7,74	Vodňany	0	0	7,64
Prachatice	3	100	10,45				

Tabulka 26 – Sociálně vyloučené lokality v jednotlivých ORP JČK; podíl osob v exekuci

* Počet obyvatel sociálně vyloučených lokalit

** Podíl osob v exekuci - jedná se o %/okresy

Zdroj: Analýza sociálně vyloučených lokalit v ČR, MPSV, 2015; Mapa exekucí České exekutorské komory 2016

Lidé bez domova

Osoby bez přístřeší - osoby, které přespávají venku, v noclehárnách.

Osoby bez bydlení - osoby bez vlastního standardního bydlení, pobývající v azylových domech, ubytovnách či v jiných formách substandardního bydlení. Osobou v bytové nouzi je osoba, která

a) je bez bydlení podle § 5, popřípadě po dobu nejméně 6 kalendářních měsíců po sobě jdoucích užívá k zajištění svého bydlení pouze zařízení sociálních služeb ubytovací zařízení, ústavní zařízení, zdravotnická zařízení lůžkové péče, popřípadě je v náhradní rodinné péči nebo

b) sama nebo společně s osobami, se kterými je posuzována, vynakládá na bydlení více než 40 % započitatelných příjmů podle zákona o životním a existenčním minimu, a to včetně příspěvku na bydlení podle § 56, pokud zároveň těchto 40 % nepřekračuje výši normativních nákladů na bydlení, a zároveň její



započitatelný příjem, popřípadě též s příjmem společně posuzovaných osob, po úhradě nákladů na bydlení, nepřesahují 1,6 násobku životního minima podle zákona o životním a existenčním minimu, přičemž celkové majetkové poměry těchto osob po zhodnocení majetkové situace podle § 8 znamenají bytovou nouzi a tato majetková a příjmová situace trvá nejméně 6 kalendářních měsíců po sobě jdoucích.

Následující údaje vychází z dat OK systému a platí pro celý Jihočeský kraj..

Podle dostupných dat využilo služby pro osoby bez přístřeší v Jihočeském kraji v r. 2014 – 1 819 osob, a v r. 2015 – 1 314 osob. Jedná se o azylové domy, noclehárny, nízkoprahová denní centra a terénní programy.

Služby pro osoby bez přístřeší v jiných krajích (ale udávajících přesah do kraje Jihočeského) využilo v r. 2014 – 4 018 osob a v r. 2015 – 3 494 osob (nejedná se pouze o uživatele z Jihočeského kraje).

V r. 2015 proběhl Průzkum řešení bezdomovectví v obcích s rozšířenou působností, kdy byli osloveni jednotliví poskytovatelé. Ve vyhodnocení vyšlo, že je na území Jihočeského kraje 3 296 osob bez domova.

Poměr mezi ženami a muži je cca 25% žen a 75% mužů.

Poskytování placených sexuálních služeb

Jedná se o osoby poskytující placené sexuální služby na všech scénách sexbyznysu (ulice, noční kluby, internet, tisk, skrytá scéna), které jsou starší 18 let. Aktuálně nemáme dostupná data za ORP Kaplice, kvantifikace tedy vychází z dat SPRSS JČK celkem se jedná o 837 osob (jedná se o součet uživatelů/klientek čtyř sociálních služeb pracujících s cílovou skupinou napříč Jihočeským krajem); počet potenciálních uživatelů za Jihočeský kraj může být až 1 170 osob; za potenciální uživatelku odborných služeb se považují ženy, které nabízí placené sexuální služby na internetu a v tisku. U mužů poskytujících sexuální služby nejsou data dostupná. Kvalifikovaným odhadem může být v Jihočeském kraji cca. 5 mužů poskytujících sexuální služby (zdroj: dostupná inzerce sexuálních služeb).

Kriminalita

V ORP Kaplice meziročně klesá kriminalita a to jak drobná, tak i závažné trestné činy. Zároveň roste objasněnost. V lokalitě není žádný zásadní problém s delikty spojenými s distribucí nebo výrobou drog. PČR se aktivně zapojuje do preventivních programů jak pro seniory, tak pro žáky ZŠ.

Sociální podnikání, sociální ekonomika, solidární ekonomika

Sociální podnikání je v České republice dlouhodobě využívanou strategií, která sice nemá oporu v legislativě, ale má své principy a postupy zakotvené ve strategických dokumentech i výzvách.

Rozšířením konceptu sociální ekonomiky, někdy nazývaného společensky prospěšná ekonomika, který předpokládá, že v moderní ekonomice, aby byla trvale udržitelná, by všechny subjekty měly být společensky uvědomělé, se soukromé ekonomické subjekty dají dělit na tři úrovně:

- Společensky odpovědné podniky (CSR)
- Sociální podniky (SP)
- Neziskové organizace (NNO)

Toto dělení, které odráží míru sociálního přínosu a orientace na zisk dobře ukazuje, že sociální podniky jsou střední variantu mezi organizacemi nestátního neziskového sektoru, které vznikají za plnění jiného než ziskového cíle, často financované z darů a dobrovolnické práce, tedy charity a filantropie a organizacemi tržními, které jsou zakládány s cílem vytvářet zisk, u nichž však u všech, v ideálním případě, by měl být přijímán koncept společenské odpovědnosti firem (tzv.: CSR), aby tak nahrazovaly společnosti své případné negativní dopady i přispívali k dlouhodobé udržitelnosti a rozvoji ekonomiky i společnosti. Mezi těmito póly se pak nacházejí sociální podniky, založeny za sociálním cílem, avšak s myšlenkou plnění i cíle ziskového. Ekonomika složená z těchto tří typů organizací se dá označovat za společensky odpovědnou ekonomiku.

(PODKLAD PRO KONCEPCI POLITIKY VLÁDY VŮČI NNO DO ROKU 2020)



4.2 Sociální služby a jejich poskytovatelé na území ORP Kaplice

(Zdroj informací: MPSV)

Cílem sociálních služeb je:

zachovávat lidskou důstojnost klientů,

vycházet z individuálně určených potřeb klientů,

rozvíjet aktivně schopnosti klientů,

zlepšit nebo alespoň zachovat soběstačnost klientů,

poskytovat služby v zájmu klientů a v náležité kvalitě.

Základními činnostmi při poskytování sociálních služeb jsou pomoc při zvládnutí běžných úkonů péče o vlastní osobu, pomoc při osobní hygieně nebo poskytnutí podmínek pro osobní hygienu, poskytnutí stravy nebo pomoc při zajištění stravy, poskytnutí ubytování nebo pomoc při zajištění bydlení, pomoc při zajištění chodu domácnosti, výchovné, vzdělávací a aktivizační činnosti, poradenství, zprostředkování kontaktu se společenským prostředím, sociálně terapeutické činnosti a pomoc při uplatňování práv a oprávněných zájmů. Obsah základních činností u jednotlivých druhů sociálních služeb stanoví příslušný prováděcí předpis.

Sociální služby pomáhají lidem žít běžným životem - umožňují jim pracovat, nakupovat, navštěvovat školy, navštěvovat místa víry, účastnit se aktivit volného času, starat se sám o sebe a o domácnost apod. Zaměřují se na zachování co nejvyšší kvality a důstojnosti jejich života. Sociální služby jsou poskytovány jednotlivcům, rodinám i skupinám obyvatel. Mezi nejpočetnější skupiny příjemců sociálních služeb patří zejména senioři, lidé se zdravotním postižením, rodiny s dětmi, ale také lidé, kteří z různých důvodů žijí "na okraji" společnosti.



4.2.1 Druhy a formy sociálních služeb

Sociální služby zahrnují:

- Sociální poradenství
- Služby sociální péče
- Služby sociální prevence

Formy poskytování sociálních služeb

(1) Sociální služby se poskytují jako služby pobytové, ambulantní nebo terénní.

(2) Pobytovými službami se rozumí služby spojené s ubytováním v zařízeních sociálních služeb.

(3) Ambulantními službami se rozumí služby, za kterými osoba dochází nebo je doprovázena nebo dopravována do zařízení sociálních služeb a součástí služby není ubytování.

(4) Terénními službami se rozumí služby, které jsou osobě poskytovány v jejím přirozeném sociálním prostředí.

4.2.1.1 Sociální poradenství

Sociální poradenství poskytuje osobám v nepříznivé sociální situaci potřebné informace přispívající k řešení jejich situace. Základní sociální poradenství je součástí všech druhů sociálních služeb. Odborné sociální poradenství zahrnuje občanské poradny, manželské a rodinné poradny, sociální práci s osobami společensky nepřizpůsobenými, poradny pro oběti trestných činů a domácího násilí, sociálně právní poradenství pro osoby se zdravotním postižením a seniory. Služba obsahuje poradenství, zprostředkování kontaktu se společenským prostředím, terapeutické činnosti a pomoc při uplatňování práv a oprávněných zájmů. Služba se poskytuje bez úhrady.

4.2.1.2 Služby sociální péče

Osobní asistence

Osobní asistence se poskytuje v přirozeném sociálním prostředí osobám se zdravotním postižením a seniorům, jejichž situace vyžaduje pomoc jiné osoby, a to v předem dohodnutém rozsahu a čase. Služba obsahuje pomoc při zvládnutí běžných úkonů péče o vlastní osobu, pomoc při osobní hygieně, pomoc při zajištění chodu domácnosti, zprostředkování kontaktu se společenským prostředím a pomoc při uplatňování práv a oprávněných zájmů. Služba se poskytuje za úhradu.

Pečovatelská služba

Pečovatelská služba je terénní nebo ambulantní služba poskytovaná osobám, které mají sníženou soběstačnost z důvodu věku, chronického onemocnění nebo zdravotního postižení, a rodinám s dětmi, jejichž situace vyžaduje pomoc jiné fyzické osoby. Služba se poskytuje ve vymezeném čase v domácnosti osob a v zařízeních sociálních služeb. Služba obsahuje pomoc při zvládnutí běžných úkonů péče o vlastní osobu, pomoc při osobní hygieně nebo poskytnutí podmínek pro osobní hygienu, poskytnutí stravy nebo pomoc při zajištění stravy, pomoc při zajištění chodu domácnosti. Služba se poskytuje za úhradu. Bez úhrady se poskytuje rodinám, ve kterých se narodily současně tři nebo více dětí, účastníkům odboje a pozůstalým manželům (manželkám) po účastnících odboje starším 70 let.



Tísňová péče

Tísňová péče je terénní distanční hlasová a elektronická komunikace s osobami, které jsou vystaveny stálému riziku ohrožení zdraví nebo života, popřípadě náhlého zhoršení zdravotního stavu. Služba se poskytuje za úhradu.

Průvodcovské a předčitatelské služby

Průvodcovské a předčitatelské služby jsou terénní nebo ambulantní služby poskytované osobám, jejichž schopnosti jsou sníženy z důvodu věku nebo zdravotního postižení v oblasti orientace nebo komunikace, a napomáhá jim osobně si vyřídit vlastní záležitosti. Služba obsahuje zprostředkování kontaktu se společenským prostředím a pomoc při uplatňování práv a oprávněných zájmů. Tyto služby jsou poskytovány za úhradu.

Podpora samostatného bydlení

Podporované bydlení je terénní služba poskytovaná osobám se zdravotním postižením chronickým onemocněním, včetně duševního onemocnění, jejichž situace vyžaduje pomoc jiné osoby; služba se poskytuje v domácnosti osob. Služba obsahuje pomoc při zajištění chodu domácnosti, výchovné, vzdělávací a aktivizační činnosti, zprostředkování kontaktu se společenským prostředím, terapeutické činnosti a pomoc při uplatňování práv a oprávněných zájmů. Služba se poskytuje za úhradu.

Odlehčovací služby

Odlehčovací služby jsou terénní, ambulantní nebo pobytové služby poskytované osobám se sníženou soběstačností z důvodu věku, chronického onemocnění nebo zdravotního postižení, o které jinak pečuje osoba blízká v domácnosti. Cílem služby je umožnit pečující osobě nezbytný odpočinek. Služba obsahuje pomoc při zvládnutí běžných úkonů péče o vlastní osobu, pomoc při osobní hygieně nebo poskytnutí podmínek pro osobní hygienu, poskytnutí stravy nebo pomoc při zajištění stravy, poskytnutí ubytování, zprostředkování kontaktu se společenským prostředím, terapeutické činnosti a pomoc při uplatňování práv a oprávněných zájmů. Služba se poskytuje za úhradu.

Centra denních služeb

Centra denních služeb poskytují ambulantní služby osobám se sníženou soběstačností z důvodu věku, chronického onemocnění nebo zdravotního postižení, jejichž situace vyžaduje pomoc jiné fyzické osoby. Cílem služby je posílit samostatnost a soběstačnost osob v nepříznivé sociální situaci, která může vést k sociálnímu vyloučení. Služba obsahuje pomoc při osobní hygieně nebo poskytnutí podmínek pro osobní hygienu, poskytnutí stravy nebo pomoc při zajištění stravy, výchovné, vzdělávací a aktivizační činnosti, zprostředkování kontaktu se společenským prostředím, terapeutické činnosti a pomoc při uplatňování práv a oprávněných zájmů. Služba se poskytuje za úhradu.

Denní a týdenní stacionáře

Denní stacionáře poskytují ambulantní služby osobám, které mají sníženou soběstačnost z důvodu věku, chronického onemocnění nebo zdravotního postižení, jejichž situace vyžaduje pravidelnou pomoc jiné fyzické osoby. Služba obsahuje pomoc při zvládnutí běžných úkonů péče o vlastní osobu, pomoc při osobní hygieně nebo poskytnutí podmínek pro osobní hygienu, poskytnutí stravy, výchovné, vzdělávací a aktivizační činnosti, zprostředkování kontaktu se společenským prostředím, sociálně terapeutické činnosti, pomoc při uplatňování práv a oprávněných zájmů. Služba se poskytuje za úhradu.

Týdenní stacionáře poskytují pobytové služby osobám, které mají sníženou soběstačnost z důvodu věku, chronického onemocnění nebo zdravotního postižení, jejichž situace vyžaduje pravidelnou pomoc jiné fyzické osoby.

Služba obsahuje poskytnutí ubytování a stravy, pomoc při zvládnutí běžných úkonů péče o vlastní osobu, pomoc při osobní hygieně nebo poskytnutí podmínek pro osobní hygienu, poskytnutí stravy nebo pomoc při zajištění stravy, poskytnutí ubytování nebo pomoc při zajištění bydlení a výchovné,



vzdělávací a aktivizační činnosti, zprostředkování kontaktu se společenským prostředím, sociálně terapeutické činnosti, pomoc při uplatňování práv a oprávněných zájmů. Služba se poskytuje za úhradu.

Domovy pro osoby se zdravotním postižením

Domovy pro osoby se zdravotním postižením poskytují dlouhodobé pobytové služby osobám, které mají sníženou soběstačnost z důvodu zdravotního postižení, jejichž situace vyžaduje pravidelnou pomoc jiné osoby. Služba obsahuje poskytnutí ubytování a stravy, pomoc při zvládnutí běžných úkonů péče o vlastní osobu, pomoc při osobní hygieně nebo poskytnutí podmínek pro osobní hygienu, výchovné, vzdělávací a aktivizační činnosti, zprostředkování kontaktu se společenským prostředím, sociálně terapeutické činnosti, pomoc při uplatňování práv a oprávněných zájmů. Služba se poskytuje za úhradu.

Domovy pro seniory

Domovy pro seniory poskytují dlouhodobé pobytové služby osobám, které mají sníženou soběstačnost zejména z důvodu věku, jejichž situace vyžaduje pravidelnou pomoc jiné osoby. Služba obsahuje poskytnutí ubytování a stravy, pomoc při zvládnutí běžných úkonů péče o vlastní osobu, pomoc při osobní hygieně nebo poskytnutí podmínek pro osobní hygienu, zprostředkování kontaktu se společenským prostředím, sociálně terapeutické činnosti, aktivizační činnosti, pomoc při uplatňování práv a oprávněných zájmů. Služba se poskytuje za úhradu.

Domovy se zvláštním režimem

Domovy se zvláštním režimem se poskytují dlouhodobé pobytové služby osobám, které mají sníženou soběstačnost z důvodu chronického duševního onemocnění, závislosti na návykových látkách, osobám se stařeckou, Alzheimerovou demencí a další typy demencí, jejichž situace vyžaduje pravidelnou pomoc jiné osoby. Režim v těchto zařízeních při poskytování sociálních služeb je přizpůsoben specifickým potřebám těchto osob., Služba obsahuje poskytnutí ubytování a stravy, pomoc při zvládnutí běžných úkonů péče o vlastní osobu, pomoc při osobní hygieně nebo poskytnutí podmínek pro osobní hygienu, zprostředkování kontaktu se společenským prostředím, sociálně terapeutické činnosti, aktivizační činnosti a pomoc při uplatňování práv a oprávněných zájmů. Služba se poskytuje za úhradu.

Chráněné bydlení

Chráněné bydlení je pobytová služba poskytovaná osobám, které mají sníženou soběstačnost z důvodu zdravotního postižení nebo chronického onemocnění, včetně duševního onemocnění, jejichž situace vyžaduje pomoc jiné fyzické osoby. Chráněné bydlení má formu skupinového, popřípadě individuálního bydlení. Služba obsahuje poskytnutí stravy nebo pomoc při zajištění stravy, poskytnutí ubytování, pomoc při zajištění chodu domácnosti, výchovné, vzdělávací a aktivizační činnosti, zprostředkování kontaktu se společenským prostředím, sociálně terapeutické činnosti, pomoc při uplatňování práv a oprávněných zájmů. Služba se poskytuje za úhradu.

Sociální služby poskytované ve zdravotnických zařízeních

Sociální služby poskytované ve zdravotnických zařízeních poskytují pobytové sociální služby osobám, které již nevyžadují ústavní zdravotní péči, ale vzhledem ke svému zdravotnímu stavu nejsou schopny obejít se bez pomoci jiné fyzické osoby a nemohou být propuštěny ze zdravotnického zařízení ústavní péče do doby, než jim je zabezpečena pomoc osobou blízkou či jinou fyzickou osobou nebo ambulantních sociálních služeb anebo pobytových sociálních služeb. Služba obsahuje poskytnutí ubytování a stravy, pomoc při zvládnutí běžných úkonů péče o vlastní osobu, pomoc při osobní hygieně nebo poskytnutí podmínek pro osobní hygienu, zprostředkování kontaktu se společenským prostředím, sociálně terapeutické činnosti, aktivizační činnosti a pomoc při uplatňování práv a oprávněných zájmů. Služba se poskytuje za úhradu.



4.2.1.3 Služby sociální prevence

Raná péče

Raná péče je terénní služba, popřípadě doplněná ambulantní formou služby, poskytována dítěti a rodičům ve věku do 7 let, které je zdravotně postižené, nebo jehož vývoj je ohrožen v důsledku nepříznivého zdravotního stavu. Služba je zaměřena na podporu rodiny a podporu vývoje dítěte s ohledem na jeho specifické potřeby. Služba obsahuje výchovné, vzdělávací a aktivizační činnosti, zprostředkování kontaktu se společenským prostředím, sociálně terapeutické činnosti a pomoc při uplatňování práv a oprávněných zájmů. Služba se poskytuje bez úhrady.

Telefonická krizová pomoc

Telefonická krizová pomoc je terénní služba poskytovaná na přechodnou dobu osobám, které se nacházejí v situaci ohrožení zdraví nebo života nebo v jiné obtížné životní situaci, kterou přechodně nemohou řešit vlastními silami. Služba se poskytuje bez úhrady. Služba obsahuje telefonickou krizovou pomoc a pomoc při uplatňování práv a oprávněných zájmů.

Tlumočnické služby

Tlumočnické služby jsou terénní, popřípadě ambulantní služby poskytované osobám s poruchami komunikace způsobenými především smyslovým postižením, které zamezuje běžné komunikaci s okolím bez pomoci jiné fyzické osoby. Služba obsahuje zprostředkování kontaktu se společenským prostředím a pomoc při uplatňování práv a oprávněných zájmů. Tlumočnické služby jsou poskytovány bez úhrady.

Azylové domy

Azylové domy poskytují pobytové služby na přechodnou dobu osobám v nepříznivé sociální situaci spojené se ztrátou bydlení. Služba obsahuje poskytnutí stravy nebo pomoc při zajištění stravy, poskytnutí ubytování a pomoc při uplatňování práv a oprávněných zájmů. Služba se poskytuje za úhradu.

Domy na půl cesty

Domy na půl cesty poskytují pobytové služby zpravidla pro osoby do 26 let věku, které po dosažení zletilosti opouštějí školská zařízení pro výkon ústavní nebo ochranné výchovy, popřípadě pro osoby z jiných zařízení pro péči o děti a mládež, a pro osoby, které jsou propuštěny z výkonu trestu odnětí svobody nebo ochranné léčby. Způsob poskytování sociálních služeb v těchto zařízeních je přizpůsoben specifickým potřebám těchto osob. Služba obsahuje činnosti poskytnutí ubytování, zprostředkování kontaktu se společenským prostředím, sociálně terapeutické činnosti a pomoc při uplatňování práv a oprávněných zájmů. Služba se poskytuje za úhradu.

Kontaktní centra

Kontaktní centra jsou nízkoprahová zařízení poskytující ambulantní, popřípadě terénní služby osobám ohroženým závislostí na návykových látkách. Cílem služby je minimalizovat sociální a zdravotní rizika spojená se zneužíváním návykových látek. Služba obsahuje sociálně terapeutické činnosti, pomoc při uplatňování práv a oprávněných zájmů a poskytnutí podmínek pro osobní hygienu. Služba se poskytuje bez úhrady.

Krizová pomoc

Krizová pomoc je terénní, ambulantní nebo pobytová služba na přechodnou dobu poskytovaná osobám, které se nacházejí v situaci ohrožení zdraví nebo života, kdy přechodně nemohou řešit svojí nepříznivou situaci vlastními silami. Služba obsahuje poskytnutí ubytování, poskytnutí stravy nebo pomoc při zajištění stravy, sociálně terapeutické činnosti a pomoc při uplatňování práv a oprávněných zájmů. Služba se poskytuje bez úhrady.



Intervenční centra

Intervenční centra poskytují pomoc osobám ohroženým domácím násilím. Na základě zákonné povinnosti kontaktují osobu ohroženou, a to nejpozději do 48 hodin od doručení kopie úředního záznamu o vykázaní ze společného obydlí. Služba obsahuje sociálně terapeutické činnosti a pomoc při uplatňování práv a oprávněných zájmů. Pokud je poskytována formou pobytových služeb obsahuje poskytnutí ubytování, poskytnutí stravy nebo pomoc při zajištění stravy. Součástí služby je zajištění spolupráce mezi intervenčními centry, poskytovateli jiných sociálních služeb, OSPOD, obcemi, útvary Policie ČR a obecní policie, jakož i ostatními orgány veřejné správy. Služba se poskytuje bez úhrady.

Nízkoprahová denní centra

Nízkoprahová denní centra poskytují ambulantní služby, popřípadě terénní služby pro osoby bez přístřeší. Služba obsahuje pomoc při osobní hygieně nebo poskytnutí podmínek pro osobní hygienu, poskytnutí stravy nebo pomoc při zajištění stravy, pomoc při uplatňování práv a oprávněných zájmů. V nízkoprahových denních centrech hradí osoby úhradu za stravu ve výši stanovené poskytovatelem.

Nízkoprahová zařízení pro děti a mládež

Nízkoprahová zařízení pro děti a mládež poskytují ambulantní, popřípadě terénní služby dětem a mládeži ohroženým sociálním vyloučením. Služba je určena dětem ve věku od 6 do 26 let ohroženým společensky nežádoucími jevy. Cílem služby je zlepšit kvalitu jejich života předcházením nebo snížením sociálních a zdravotních rizik souvisejících s jejich způsobem života, umožnit jim lépe se orientovat v jejich sociálním prostředí a vytvářet podmínky, aby v případě zájmu mohli řešit svoji nepříznivou sociální situaci. Služba může být poskytována osobám anonymně. Služba obsahuje výchovné, vzdělávací a aktivizační činnosti, zprostředkování kontaktu se společenským prostředím, sociálně terapeutické činnosti a pomoc při uplatňování práv a oprávněných zájmů. Služba se poskytuje bez úhrady.

Noclehárny

Noclehárny poskytují ambulantní služby osobám bez přístřeší, které mají zájem o využití hygienického zařízení a přenocování. Služba obsahuje pomoc při osobní hygieně nebo poskytnutí podmínek pro osobní hygienu, poskytnutí přenocování. Služba se poskytuje za úhradu ve výši stanovené poskytovatelem.

Služby následné péče

Služby následné péče jsou ambulantní nebo pobytové služby poskytované osobám s chronickým duševním onemocněním a osobám závislým na návykových látkách, které absolvovaly ústavní léčbu ve zdravotnickém zařízení, absolvovaly ambulantní léčbu nebo se jí podrobují, nebo osobám, které abstínují. Služba obsahuje sociálně terapeutické činnosti, zprostředkování kontaktu se společenským prostředím pomoc při uplatňování práv a oprávněných zájmů. Služba se poskytuje bez úhrady.

Sociálně aktivizační služby pro rodiny s dětmi

Sociálně aktivizační služby pro rodiny s dětmi jsou terénní, popřípadě ambulantní služby poskytované rodině s dítětem, u kterého existují rizika ohrožení jeho vývoje, nebo je jeho vývoj ohrožen v důsledku dopadů dlouhodobě obtížné krizové sociální situace, kterou rodiče nedokáží sami bez pomoci překonat a u kterého existují další rizika ohrožení jeho vývoje. Služba obsahuje výchovné, vzdělávací a aktivizační činnosti, zprostředkování kontaktu se společenským prostředím, sociálně terapeutické činnosti a pomoc při uplatňování práv a oprávněných zájmů. Služba se poskytuje bez úhrady.

Sociálně aktivizační služby pro seniory a osoby se zdravotním postižením

Sociálně aktivizační služby pro seniory a osoby se zdravotním postižením jsou ambulantní, popřípadě terénní služby poskytované osobám v důchodovém věku nebo osobám se zdravotním postižením ohroženým sociálním vyloučením. Služba obsahuje zprostředkování kontaktu se společenským



prostředím, terapeutické činnosti a pomoc při prosazování práv a zájmů. Služba se poskytuje bez úhrady.

Sociálně terapeutické dílny

Sociálně terapeutické dílny jsou ambulantní služby poskytované osobám se sníženou soběstačností z důvodu zdravotního postižení, které nejsou z tohoto důvodu umístitelné na otevřeném ani chráněném trhu práce. Jejich účelem je dlouhodobá a pravidelná podpora zdokonalování pracovních návyků a dovedností prostřednictvím pracovní terapie. Služba obsahuje činnosti pomoc při osobní hygieně nebo poskytnutí podmínek pro osobní hygienu, poskytnutí stravy nebo pomoc při zajištění stravy, nácvik dovedností pro zvládání péče o vlastní osobu, soběstačnosti a dalších činností vedoucích k sociálnímu začlenění a podpora vytváření a zdokonalování základních pracovních návyků a dovedností. Služba se poskytuje za úhradu.

Terapeutické komunity

Terapeutické komunity poskytují pobytové služby i na přechodnou dobu pro osoby závislé na návykových látkách nebo osoby s chronickým duševním onemocněním, které mají zájem o začlenění do běžného života. Služba obsahuje činnosti poskytnutí stravy, poskytnutí ubytování, zprostředkování kontaktu se společenským prostředím, sociálně terapeutické činnosti a pomoc při uplatňování práv a oprávněných zájmů. Služba se poskytuje za úhradu.

Terénní programy

Terénní programy jsou služby poskytované osobám, které vedou nebo jsou ohroženy rizikovým způsobem života nebo jsou tímto způsobem života ohroženy. Služba je určena pro problémové skupiny osob, uživatele návykových látek a omamných psychotropních látek, osoby bez přístřeší, osoby žijící v sociálně vyloučených komunitách a jiné sociálně ohrožené skupiny. Cílem služby je tyto osoby vyhledávat a minimalizovat rizika jejich způsobu života. Služba může být poskytována osobám anonymně. Služba obsahuje zprostředkování kontaktu se společenským prostředím a pomoc při uplatňování práv a oprávněných zájmů. Služba se poskytuje bez úhrady.

Sociální rehabilitace

Jedná se o soubor specifických činností směřujících k dosažení samostatnosti, nezávislosti a soběstačnosti osob, a to rozvojem jejich specifických schopností a dovedností, posilováním návyků a nácvikem výkonu běžných činností pro samostatný život. Sociální rehabilitace se poskytuje formou terénních a ambulantních služeb, nebo formou pobytových služeb poskytovaných v centrech sociálně rehabilitačních služeb. Terénní a ambulantní služba obsahuje činnosti nácvik dovedností pro zvládání péče o vlastní osobu, soběstačnosti a dalších činností vedoucích k sociálnímu začlenění, zprostředkování kontaktu se společenským prostředím, výchovné, vzdělávací a aktivizační činnosti a pomoc při uplatňování práv a oprávněných zájmů. Forma pobytové služby v centrech sociálně rehabilitačních služeb obsahuje poskytnutí ubytování a stravy, pomoc při osobní hygieně nebo poskytnutí podmínek pro osobní hygienu, nácvik dovedností pro zvládání péče o vlastní osobu, soběstačnosti a dalších činností vedoucích k sociálnímu začlenění, zprostředkování kontaktu se společenským prostředím, výchovné, vzdělávací a aktivizační činnosti a pomoc při uplatňování práv a oprávněných zájmů. Služba se poskytuje za úhradu.



4.2.2 Poskytovatelé sociálních služeb

Kdo sociální služby poskytuje:

- Obce a kraje dbají na vytváření vhodných podmínek pro rozvoj sociálních služeb, zejména zjišťováním skutečných potřeb lidí a zdrojů k jejich uspokojení; kromě toho sami zřizují organizace poskytující sociální služby.
- Nestátní neziskové organizace a fyzické osoby, které nabízejí široké spektrum služeb, jsou rovněž významnými poskytovateli sociálních služeb.
- Ministerstvo práce a sociálních věcí je zřizovatelem pěti specializovaných ústavů sociální péče.



Poskytovatelé sociálních služeb na území ORP Kaplice

Služby se sídlem na území SO ORP Kaplice

Domovy pro seniory

Domov pro seniory Kaplice	Domov pro seniory Kaplice (Míru 366, Kaplice, 382 41 Kaplice 1)
---------------------------	---

Odborné sociální poradenství

ICOS Český Krumlov, o.p.s.	Bezplatné právní poradenství (Náměstí 70, Kaplice, 382 41 Kaplice 1)
----------------------------	--

Nízkoprahová zařízení pro děti a mládež

Charita Kaplice	Nízkoprahové zařízení pro děti a mládež DéDěčko (Dolní Dvořiště 171, 382 72 Dolní Dvořiště)
	Nízkoprahové zařízení pro děti a mládež Molo (Družstevní 596, 382 32 Velešín)
	Nízkoprahové zařízení pro děti a mládež Depo (Horská 740, Kaplice, 382 41 Kaplice 1)

Pečovatelská služba

Charita Kaplice	Charitní pečovatelská služba (Strahovská 256, 382 32 Velešín)
-----------------	---

Sociální rehabilitace

Charita Kaplice	Sociální rehabilitace Tolerance (Kostelní 128, Kaplice, 382 41 Kaplice 1)
-----------------	---

1) Domov pro seniory Kaplice

Domov pro seniory Kaplice je příspěvková organizace zřízená Jihočeským krajem. Nachází se ve městě Kaplice. Domov poskytuje registrovanou službu pro 54 dospělých občanů se zdravotním postižením a seniorům s dolní věkovou hranicí 55 let:

Posláním Domova pro seniory Kaplice je poskytovat podporu a pomoc seniorům a osobám se zdravotním postižením, kteří pro změny zdravotního stavu nebo nemoci potřebují komplexní péči, která jim nemůže být zajištěna v jejich domácnosti za pomoci rodiny, či terénních nebo ambulantních sociálních služeb.

Poskytování sociální služby je přizpůsoben individuálním potřebám a přáním uživatelů při zachování a respektování jejich důstojnosti a základních lidských práv. Zaměstnanci Domova působí na uživatele aktivně, podporují jejich dosavadní způsob života s udržením či rozvíjením sociálních kontaktů, ať již s jejich přirozeným sociálním prostředím (rodinou), či místním společenstvím.

Cílová skupina

Domov pro seniory je určen: Seniorům a osobám se zdravotním postižením od 55 let věku,



- kteří z důvodu svého zdravotního stavu či nemoci nemohou zůstat v domácím prostředí sami, za pomoci rodiny nebo za pomoci terénních či ambulantních sociálních služeb,
- kteří potřebují vzhledem ke svému zdravotnímu stavu občasnou nebo stálou ošetrovatelskou péči,
- kteří jsou převážně nebo úplně závislí na podpoře nebo pomoci jiné osoby ve všech základních životních potřebách.

Základní činnosti

- poskytnutí ubytování, úklid, praní a drobné opravy ložního a osobního prádla, žehlení,
- poskytnutí celodenní stravy, která odpovídá věku, zásadám racionální výživy a potřebám dietního stravování, pomoc při podávání jídla,
- pomoc při osobní hygieně, nebo poskytnutí podmínek pro osobní hygienu,
- pomoc při zvládnutí běžných úkonů péče o vlastní osobu,
- zprostředkování kontaktu se společenským prostředím,
- výchovné, vzdělávací a aktivizační činnosti,
- pomoc při uplatňování práv, oprávněných zájmů a při obstarávání osobních záležitostí.

Další zajišťované služby:

Zdravotně - ošetrovatelská péče; Sociální péče; Fakultativní služby

Kontakt:

Domov pro seniory Kaplice
Míru 366
382 41 Kaplice
Tel.: +420 602 193 210
E-mail: reditel@domovkaplice.cz



2) ICOS Český Krumlov, o.p.s.

Nezisková organizace ICOS Český Krumlov byla založena v roce 2000. Prvních třináct let fungovala jak občanské sdružení, od roku 2014 jako obecně prospěšná společnost pod názvem ICOS Český Krumlov, o.p.s.

Posláním je zvyšovat kvalitu života obyvatel regionu a dostupnost sociálních a návazných služeb

Hlavní předmět činnosti ICOS:

Zajištění služeb a programů, které usnadňují důstojný a plnohodnotný život ohroženým dětem a mladistvým, rodinám s dětmi, seniorům, lidem se zdravotním postižením, a lidem v tíživé životní situaci, kterou nemohou řešit bez pomoci druhých.

Zároveň se organizace věnuje podpoře systémového rozvoje regionu se zaměřením na rozvoj sociálních služeb a neziskových organizací, a to především na území regionu jižních Čech s důrazem na českokrumlovský region.

Kontakt:

ICOS Český Krumlov, o.p.s.

5. Května 251, Plešivec

381 01 Český Krumlov

Tel.: 380 712 202

E-mail: icos@krumlov.cz

Bezplatné právní poradenství

Posláním poradny je bezplatně, nestranně a individuálně hledat účinná řešení a pomáhat lidem v nepříznivé sociální situaci. Poskytuje rady, informace, emoční podporu a aktivní pomoc. Snaží se o zvyšování samostatnosti a informovanosti lidí ohrožených sociálním vyloučením a o jejich začleňování do společnosti. Usiluje o to, aby uživatelé zvýšili své právní vědomí a tím možnost svou situaci řešit sami.

Cílem služby je podpořit osoby v nepříznivé sociální situaci tak, aby mohly svou situaci řešit samy za pomoci odborného poradce, a to prostřednictvím emoční podpory, rad, informací a případné další pomoci. Podpořit osoby při zvyšování a orientaci ve vlastních právech a povinnostech.

Služby Bezplatné právní poradny zahrnují:

- Základní sociální poradenství - poskytování rad a informací
- Odborné sociální poradenství - pomoc s pochopením sociální situace jednotlivce nebo rodiny, provázení jednotlivými fázemi krize, poskytování rad a informací - využívání právních informací, sestavování dokumentů dle poskytovaných oblastí, případně konzultace se spolupracujícím právníkem

Služba Odborné Sociální poradenství obsahuje dle zákona č. 108/2006 Sb. tyto základní činnosti: zprostředkování kontaktu se společenským prostředím, sociálně terapeutické činnosti, pomoc při uplatňování práv, oprávněných zájmů a při obstarávání osobních záležitostí.



Odborné sociální poradenství je poskytováno jako bezplatné poradenství, převážně v těchto oblastech:

1. Občanské právo - např. nájem a pronájem, spotřebitelská problematika...
2. Finanční, dluhová a rozpočtová problematika - např. rodinné rozpočty, splátkové kalendáře, exekuce, „osobní bankrot“...
3. Pracovní právo - např. pracovní smlouvy, ukončení pracovního poměru, nárok na dovolenou...
4. Rodinné právo - např. vztahy mezi rodiči a dětmi, úprava poměrů k nezletilým dětem, výživné, úprava styku rodiče s dítětem, rozvodové a porozvodové spory...
5. Správní právo - nesprávné rozhodování úřadů, pracovníků úřadů aj.
6. Sociální systém – jaké existují dávky pro nízkopříjmové rodiny a jednotlivce
7. Lidská práva

Oblasti z problematiky, které v poradně sociální pracovníci neřeší: oblast vlastnického práva, kupních smluv a majetkoprávních vztahů.

Poradenství funguje na 6 pobočkách. V Českém Krumlově, Větrní, Kaplici, Trhových Svinech a Nových Hradech a ve městě Vyšší Brod.

Kontakt:

Poskytovatel: ICOS Český Krumlov, o.p.s.

Pobočka poradny Kaplice

Náměstí 70, 382 41 Kaplice

Tel.: +420 774 110 124

Email: pravni.poradenstvi@krumlov.cz

3) Charita Kaplice

Posláním organizace je zajišťovat kvalitní a dostupné sociální služby ve správním obvodu obce s rozšířenou působností Kaplice a podílet se na rozvoji občanské společnosti v regionu. Charita Kaplice poskytuje sociální služby: pečovatelská služba, sociální rehabilitace a nízkoprahová zařízení pro děti a mládež. Cílovou skupinou sociálních služeb Charity Kaplice jsou senioři, osoby se zdravotním postižením a děti a mládež zasažené či ohrožené nežádoucími společenskými jevy.

Hodnoty Charity Kaplice:

1. Odbornost
2. Profesionalita
3. Transparentnost a zdravé finance
4. Zodpovědnost a loajalita
5. Partnerství

Kontakt:

Charita Kaplice

Náměstí 42, Kaplice, 382 41

Tel.: +420 731 604 509

E-mail: ivana.zackova@charitakaplice.cz

Nízkoprahové zařízení pro děti a mládež DéDéčko

Posláním Nízkoprahového zařízení pro děti a mládež DéDéčko (dále jen NZDM DéDéčko) je nabízet jim pomoc a bezpečný prostor a omezit tak negativní vliv prostředí, ve kterém žijí. Snažit se poskytovat informace, individuální podporu a řešit jejich nelehké životní situace např. rozpad rodinných vazeb,



problémy ve škole, složité situace mezi vrstevníky, nabídnout smysluplné využití volného času apod. Tím usilovat a pozitivně ovlivňovat jejich životní styl a hodnoty se zaměřením na jejich potřeby a přání.

NZDM DéDěčko je určeno dětem, dospívajícím a mladým lidem, kteří:

- jsou ve věku 6 – 18 let
- jsou ohroženy společensky nežádoucími jevy a zažívají nepříznivé situace:
 - o Konfliktní společenské situace – šikana, kriminalita, vandalismus, násilné projevy, záškoláctví, útoky z domova, narušené rodinné, partnerské, vrstevnické vztahy, užívání návykových látek, vyhraněný životní styl (Emo styl, sekty, hooligans, fašismus, nacismus apod.), rasismus, pohlavní zneužívání, domácí násilí.
 - o Obtížné životní události – rozpad rodiny, rozpad vlastních partnerských vztahů, partnerské problémy, sexualita, těhotenství, problémy s volbou školy a povolání, selhávání ve škole.
 - o Omezující životní podmínky – neschopnost adaptace, neschopnost navázání vztahů, absence zájmů, pasivní životní stereotypy.

Kontakt:

Poskytovatel: Charita Kaplice, Náměstí 42, 382 41 Kaplice
Nízkoprahové zařízení pro děti a mládež DéDěčko
Dolní Dvořiště 171, 382 72 Dolní Dvořiště
Tel.: +420 734 435 181
E-mail: lucie.matusova@charitakaplice.cz

Nízkoprahové zařízení pro děti a mládež Molo

NZDM Molo je určeno dětem, dospívajícím a mladým lidem (dále jen uživatelé), kteří:

- jsou ve věku 10 - 22 let
- jsou ohroženy společensky nežádoucími jevy a zažívají nepříznivé situace:
 - o Konfliktní společenské situace – šikana, kriminalita, vandalismus, násilné projevy, záškoláctví, útoky z domova, narušené rodinné, partnerské, vrstevnické vztahy, užívání návykových látek, vyhraněný životní styl (Emo styl, sekty, hooligans, fašismus, nacismus apod.), rasismus, pohlavní zneužívání, domácí násilí.
 - o Obtížné životní události – rozpad rodiny, rozpad vlastních partnerských vztahů, partnerské problémy, sexualita, těhotenství, problémy s volbou školy a povolání, selhávání ve škole.
 - o Omezující životní podmínky – neschopnost adaptace, neschopnost navázání vztahů, absence zájmů, pasivní životní stereotypy.

Kontakt:

Poskytovatel: Charita Kaplice, Náměstí 42, 382 41 Kaplice
Nízkoprahové zařízení pro děti a mládež Molo
Družstevní 596, 382 32 Velešín
Tel.: +420 734 435 181
E-mail: lucie.matusova@charitakaplice.cz

Nízkoprahové zařízení pro děti a mládež Depo



Posláním Nízkoprahového zařízení pro děti a mládež Depo (dále jen NZDM Depo), je nabízet jim pomoc a bezpečný prostor a omezit tak negativní vliv prostředí, ve kterém žijí. Snažit se poskytovat informace, individuální podporu a řešit jejich nelehké životní situace např. rozpad rodinných vazeb, problémy ve škole, složité situace mezi vrstevníky, nabídnout smysluplné využití volného času apod. Tím usilovat a pozitivně ovlivňovat jejich životní styl a hodnoty se zaměřením na jejich potřeby a přání.

Pro koho tu jsme:

NZDM Depo je určeno dětem, dospívajícím a mladým lidem, kteří:

- jsou ve věku 11 - 20 let
- jsou ohroženy společensky nežádoucími jevy a zažívají nepříznivé situace:
 - Konfliktní společenské situace – šikana, kriminalita, vandalismus, násilné projevy, záškoláctví, útěky z domova, narušené rodinné, partnerské, vrstevnické vztahy, užívání návykových látek, vyhraněný životní styl (Emo styl, sekty, hooligans, fašismus, nacismus apod.), rasismus, pohlavní zneužívání, domácí násilí.
 - Obtížné životní události – rozpad rodiny, rozpad vlastních partnerských vztahů, partnerské problémy, sexualita, těhotenství, problémy s volbou školy a povolání, selhávání ve škole.
 - Omezující životní podmínky – neschopnost adaptace, neschopnost navázání vztahů, absence zájmů, pasivní životní stereotypy.

Kontakt:

Poskytovatel: Charita Kaplice, Náměstí 42, 382 41 Kaplice
Nízkoprahové zařízení pro děti a mládež Depo
Horská 740, 382 41 Kaplice
Tel.: +420 734 435 181
E-mail: lucie.matusova@charitakaplice.cz

Charitní pečovatelská služba

Posláním Charitní pečovatelské služby je poskytovat pomoc a podporu lidem, kteří mají sníženou soběstačnost z důvodu věku, nemoci či zdravotního postižení tak, aby mohli i nadále setrvat ve svém domácím prostředí, žít důstojně a zapojovat se do běžného života společnosti. Tato pomoc je určena těm, kteří z výše uvedených důvodů potřebují pomoc či podporu jiné fyzické osoby při obstarávání nutných prací v domácnosti a zajišťování dalších důležitých životních potřeb (jako je např. poskytnutí stravy, pomoc při hygieně, pomoc při přípravě jídla a pití apod.).

Služba je poskytována terénní formou v domácnosti uživatelů a je určena obyvatelům města Kaplice, Velešín a okolních obcí.

Cíle:

- Dosáhnout toho, aby uživatel/ka setrval/a ve svém domácím prostředí.
- Podporovat uživatele/ku v udržení si soběstačnosti.

Cílovou skupinou jsou senioři (nad 65 let) a zdravotně znevýhodnění lidé (od 18 let), kteří se z důvodu věku, chronického onemocnění nebo zdravotního postižení nemohou postarat sami o sebe, svou domácnost nebo si zajistit běžné potřeby a vyřídit obvyklé záležitosti.



Do cílové skupiny spadají také rodiny s dětmi do 4 let věku (pokud se v rodině narodily současně 3 a více dětí), jejichž situace vyžaduje dočasnou pomoci jiné fyzické osoby.

Kontakt:

Charitní pečovatelská služba
Strahovská 256, 382 32 Velešín
Tel: +420 731 604 402
E-mail: chps@charitakaplice.cz
Sociální rehabilitace Tolerance

Posláním Sociální rehabilitace Tolerance je osobám se zdravotním postižením poskytnout:

- pomoc, podporu a potřebné informace při řešení situací vyplývajících z jejich zdravotního postižení v bezpečném prostoru a v důstojném prostředí, ve kterém mohou nacvičovat a rozvíjet praktické schopnosti a dovednosti tak, aby byli schopni se o sebe postarat v běžném životě
- rovnocenný přístup, který jim pomůže získat zdravé sebevědomí a najít si místo v životě ve společnosti
Jedná se o praktické nacvičování rozvíjející takové schopnosti a dovednosti klientů, které je připraví na samostatný a nezávislý život, (např. trénování běžných domácích prací, nakupování a placení).
Trénování komunikačních dovedností, aby klienti dokázali vyjadřovat a formulovat své vlastní názory, myšlenky, přání a potřeby kultivovaně a srozumitelně. Posilování zodpovědnosti klientů, aby byli schopni žít jako ostatní lidé v běžném životě, aby byli schopni zvládat každodenní situace, se kterými se setkají.

Cíle:

- uživatel není ohrožen sociálním vyloučením
- uživatel je samostatnější v běžném životě
- uživatel udržuje a zvyšuje své schopnosti a dovednosti vedoucí k samostatnějšímu životu
- uživatel ví, kam a jak se má obrátit o potřebnou pomoc a informace

Cílová skupina:

Cílovou skupinou klientů jsou osoby se zdravotním postižením, konkrétně:

- osoby s lehkým a středně těžkým mentálním postižením, případně s přidruženým tělesným postižením a
- osoby s chronickým duševním onemocněním,
které zároveň:

- zvládají běžnou péči o vlastní osobu (mobilita bez asistence, osobní hygiena a samostatné stravování)
- jsou ve věku 16 – 80 let

Současně je sociální služba určena těm osobám, které se ocitají v následujících nepříznivých sociálních situacích:

- Osoba není plně samostatná, v některých oblastech života je závislá na pomoci a péči druhých
- Osoba nezná, nerozumí společenským normám, a tudíž dle nich nejedná
- Osoba je ohrožena sociálním vyloučením
- Osoba nemá uplatnění na trhu práce a chybí jí pracovní návyky
- Osoba netráví smysluplně svůj volný čas, neumí si naplánovat den, chybí režim
- Osoba nezná, a tudíž nebrání svá práva a může být vystavena riziku zneužití
- Osoba je vystavena negativnímu hodnocení veřejností
- Osoba nemá přístup k informacím a dostupným zdrojům



Evropská unie
Evropský sociální fond
Operační program Zaměstnanost

- Osoba neví kde, komu a jak si říkat o pomoc, když ji potřebuje

Sociální rehabilitace Tolerance Kaplice je poskytována ve formě ambulantní a terénní.

Kontakt:

Sociální rehabilitace Tolerance
Kostelní 128, Kaplice, 382 41 Kaplice
Tel.: +420 731 604 507
E-mail: petr.sipek@charitakaplice.cz



Služby v dojezdové vzdálenosti, které mohou využívat lidé z ORP Kaplice - Českokrumlovsko

Azylové domy

Název poskytovatele: Město Český Krumlov

Zařízení poskytovatele: Centrum Kamínek (Plešivecké náměstí 75, Plešivec, 381 01 Český Krumlov 1)

Formy poskytování sociálních služeb: pobytové

Cílová skupina klientů:

- oběti domácího násilí
- osoby bez přístřeší
- osoby v krizi

Věková kategorie klientů:

- děti předškolního věku (1 - 6 let)
- mladší děti (7 –10 let)
- starší děti (11 – 15 let)
- dorost (16 – 18 let)
- mladí dospělí (19 – 26 let)
- dospělí (27 – 64 let)
- děti kojeneckého věku (do 1 roku)

Domovy pro seniory

Název poskytovatele: Czech one Prague s.r.o.

Zařízení poskytovatele: Czech one Prague - Dům pro seniory Wágnerka (Nad Nemocnicí 153, Horní Brána, 381 01 Český Krumlov 1)

Formy poskytování sociálních služeb: pobytové

Cílová skupina klientů:

- osoby s jiným zdravotním postižením
- senioři

Věková kategorie klientů:

- starší 45 let

Název poskytovatele: Domov důchodců Horní Planá

Zařízení poskytovatele: Domov důchodců Horní Planá (Komenského 6, 382 26 Horní Planá)

Formy poskytování sociálních služeb: pobytové

Cílová skupina klientů: osoby se zdravotním postižením

- senioři

Věková kategorie klientů:

- Od 50 let věku.

Domy na půl cesty

Název poskytovatele: Město Český Krumlov

Zařízení poskytovatele: Centrum Kamínek (Vyšný 39, 381 01 Český Krumlov 1)

Formy poskytování sociálních služeb: pobytové

Cílová skupina klientů:

- osoby do 26 let věku opouštějící školská zařízení pro výkon ústavní péče

Věková kategorie klientů:

- mladí dospělí (19 – 26 let)



Nízkoprahová zařízení pro děti a mládež

Název poskytovatele: Centrum pro pomoc dětem a mládeži o.p.s.

Zařízení poskytovatele: Nízkoprahový klub pro děti a mládež Bouda (T. G. Masaryka 114, Latrán, 381 01 Český Krumlov 1)
NZDM na "Míru" (Lipová 161, Domoradice, 381 01 Český Krumlov 1)

Formy poskytování sociálních služeb: ambulantní, terénní

Cílová skupina klientů:

- děti a mládež ve věku od 6 do 26 let ohrožené společensky nežádoucími jevy
- osoby v krizi
- osoby žijící v sociálně vyloučených komunitách
- osoby, které vedou rizikový způsob života nebo jsou tímto způsobem života ohroženy
- etnické menšiny

Věková kategorie klientů:

- mladší děti (7 – 10 let)
- starší děti (11 – 15 let)
- dorost (16 – 18 let)
- mladí dospělí (19 – 26 let)

Název _____ poskytovatele:

KoCeRo - komunitní centrum Rovnost o.p.s.

Zařízení poskytovatele:

Nízkoprahové zařízení pro děti a mládež AUTOŠKOLA (Hřbitovní 425, Horní Brána, 381 01 Český Krumlov 1)

Nízkoprahové zařízení pro děti a mládež AUTOŠKOLA (Vyšehrad 182, Nádražní Předměstí, 381 01 Český Krumlov 1)

Nízkoprahové zařízení pro děti a mládež AUTOŠKOLA (Šumavská 1, 382 11 Větrní)

Nízkoprahové zařízení pro děti a mládež AUTOŠKOLA (Rožmberská 46, 382 11 Větrní)

Formy poskytování sociálních služeb: ambulantní

Cílová skupina klientů:

- děti a mládež ve věku od 6 do 26 let ohrožené společensky nežádoucími jevy
- etnické menšiny

Věková kategorie klientů:

- 6 - 26 let

Odborné sociální poradenství

Název poskytovatele: Jihočeské centrum pro zdravotně postižené a seniory o.p.s.

Zařízení poskytovatele: Jihočeské centrum pro zdravotně postižené a seniory o.p.s., pracoviště Český Krumlov (Za Tiskárnou 588, Horní Brána, 381 01 Český Krumlov 1)

Formy poskytování sociálních služeb: ambulantní

Cílová skupina klientů:

- osoby se zdravotním postižením
- senioři



Věková kategorie klientů:

- mladí dospělí (19 – 26 let)
- dospělí (27 – 64 let)
- mladší senioři (65 – 80 let)
- starší senioři (nad 80 let)

Název poskytovatele: THEIA - krizové centrum o.p.s.

Zařízení poskytovatele: THEIA - Odborná pomoc Český Krumlov (Kaplická 439, Horní Brána, 381 01 Český Krumlov 1)

Formy poskytování sociálních služeb: ambulantní

Cílová skupina klientů:

- děti a mládež ve věku od 6 do 26 let ohrožené společensky nežádoucími jevy
- oběti domácího násilí
- oběti obchodu s lidmi
- oběti trestné činnosti
- osoby komerčně zneužívané
- osoby v krizi
- rodiny s dítětem/děťmi
- senioři

Věková kategorie klientů:

- bez omezení věku

Osobní asistence

Název poskytovatele: ICOS Český Krumlov, o.p. s.

Zařízení poskytovatele: Osobní asistence Český Krumlov (Urbinská 187, Domoradice, 381 01 Český Krumlov 1)

Formy poskytování sociálních služeb: terénní

Cílová skupina klientů:

- osoby se zdravotním postižením
- senioři

Věková kategorie klientů:

- děti předškolního věku (1 - 6 let)
- mladší děti (7 –10 let)
- starší děti (11 – 15 let)
- dorost (16 – 18 let)
- mladí dospělí (19 – 26 let)
- dospělí (27 – 64 let)
- mladší senioři (65 – 80 let)
- starší senioři (nad 80 let)

Sociálně aktivizační služby pro rodiny s dětmi

Název poskytovatele: ICOS Český Krumlov, o.p. s.

Zařízení poskytovatele: PODPORA RODIN A DĚTÍ V OHROŽENÍ (Urbinská 184, Domoradice, 381 01 Český Krumlov 1)

Formy poskytování sociálních služeb: ambulantní, terénní

Cílová skupina klientů:

- děti a mládež ve věku od 6 do 26 let ohrožené společensky nežádoucími jevy
- rodiny s dítětem/děťmi



Věková kategorie klientů:

- bez omezení věku

Sociálně terapeutické dílny

Název poskytovatele: FOKUS České Budějovice, z.ú.

Zařízení poskytovatele: Sociálně terapeutická dílna Fokus České Budějovice, středisko Český Krumlov (Nad Nemocnicí 424, Horní Brána, 381 01 Český Krumlov 1)
Sociálně terapeutická dílna Fokus České Budějovice (Novohradská 1058/71, České Budějovice 6, 370 08 České Budějovice 8)

Formy poskytování sociálních služeb: ambulantní

Cílová skupina klientů:

- osoby s chronickým duševním onemocněním

Věková kategorie klientů:

- služba je poskytována lidem s duševním onemocněním od 18 let.

Terénní programy

Název poskytovatele: Centrum pro pomoc dětem a mládeži o.p.s.

Zařízení poskytovatele: Terénní program Viktorie (T. G. Masaryka 114, Latrán, 381 01 Český Krumlov)

Formy poskytování sociálních služeb: terénní

Cílová skupina klientů:

- oběti obchodu s lidmi
- osoby komerčně zneužívané
- osoby žijící v sociálně vyloučených komunitách
- osoby, které vedou rizikový způsob života nebo jsou tímto způsobem života ohroženy

Věková kategorie klientů:

- dorost (16 – 18 let)
- mladí dospělí (19 – 26 let)
- dospělí (27 – 64 let)

Název poskytovatele: Centrum pro pomoc dětem a mládeži o.p.s.

Zařízení poskytovatele: Streetwork pro města Český Krumlov a Kaplice (T. G. Masaryka 114, Latrán, 381 01 Český Krumlov 1)

Formy poskytování sociálních služeb: terénní

Cílová skupina klientů:

- děti a mládež ve věku od 6 do 26 let ohrožené společensky nežádoucími jevy
- osoby ohrožené závislostí nebo závislé na návykových látkách
- osoby, které vedou rizikový způsob života nebo jsou tímto způsobem života ohroženy

Věková kategorie klientů:

- bez omezení věku

Odlehčovací služby

Název poskytovatele: Sociální služby SOVY o.p.s.

Zařízení poskytovatele: Domy s pečovatelskou službou o.p.s. (Za Soudem 490, Plešivec, 381 01 Český Krumlov 1)

Název projektu: Střednědobý plán rozvoje sociálních služeb na území SO ORP Kaplice

Reg. č. projektu: CZ.03.2.63/0.0/0.0/16_063/0006539



Formy poskytování sociálních služeb: pobytové, ambulantní

Cílová skupina klientů:

- osoby s tělesným postižením
- senioři

Věková kategorie klientů:

- mladí dospělí (19 – 26 let)
- dospělí (27 – 64 let)
- mladší senioři (65 – 80 let)
- starší senioři (nad 80 let)

Sociální rehabilitace

Název poskytovatele: _FOKUS České Budějovice, z.ú.

Zařízení poskytovatele: Komunitní tým (Nad Nemocnicí 424, Horní Brána, 381 01 Český Krumlov 1)
Komunitní tým (Novohradská 1058/71, České Budějovice 6, 370 08 České Budějovice 8)

Formy poskytování sociálních služeb: ambulantní, terénní

Cílová skupina klientů:

- osoby s chronickým duševním onemocněním

Věková kategorie klientů:

- Služba je poskytována lidem s duševním onemocněním od 16 let.

Tísňová péče

Název poskytovatele: Sociální služby SOVY o.p.s.

Zařízení poskytovatele: Domy s pečovatelskou službou o.p.s. (Vyšehradská 260, Nádražní Předměstí, 381 01 Český Krumlov 1)

Formy poskytování sociálních služeb: terénní

Cílová skupina klientů:

- osoby s tělesným postižením
- osoby se zdravotním postižením
- senioři

Věková kategorie klientů:

- mladí dospělí (19 – 26 let)
- dospělí (27 – 64 let)
- mladší senioři (65 – 80 let)
- starší senioři (nad 80 let)



Služby v dojezdové vzdálenosti, které mohou využívat lidé z ORP Kaplice - Českobudějovicko

Azylové domy

Název poskytovatele: Jeslová a azylová zařízení České Budějovice, příspěvková organizace

Zařízení poskytovatele: Azylový dům Filia (Nerudova 809/7, České Budějovice 3, 370 04 České Budějovice 4)

Formy poskytování sociálních služeb: pobytové

Cílová skupina klientů:

- oběti domácího násilí
- oběti trestné činnosti
- osoby bez přístřeší
- osoby v krizi
- rodiny s dítětem/děťmi

Věková kategorie klientů:

- děti předškolního věku (1 - 6 let)
- mladší děti (7 –10 let)
- starší děti (11 – 15 let)
- dorost (16 – 18 let)
- mladí dospělí (19 – 26 let)
- dospělí (27 – 64 let)
- děti kojeneckého věku (do 1 roku)

47

Název poskytovatele: Jeslová a azylová zařízení České Budějovice, příspěvková organizace

Zařízení poskytovatele: Azylový dům Filia (Nerudova 809/7, České Budějovice 3, 370 04 České Budějovice 4)

Formy poskytování sociálních služeb: pobytové

Cílová skupina klientů:

- oběti domácího násilí
- oběti trestné činnosti
- osoby bez přístřeší
- osoby v krizi

Věková kategorie klientů:

- mladí dospělí (19 – 26 let)
- dospělí (27 – 64 let)
- mladší senioři (65 – 80 let)

Název poskytovatele: Městská charita České Budějovice

Zařízení poskytovatele: Dům svatého Pavla (Riegrova 1901/32, České Budějovice 3, 370 01 České Budějovice 1)

Formy poskytování sociálních služeb: pobytové

Cílová skupina klientů:

- osoby bez přístřeší
- osoby v krizi

Věková kategorie klientů:

- muži od 18 let



Domovy pro seniory

Název poskytovatele: Centrum sociálních služeb Staroměstská České Budějovice, příspěvková organizace

Zařízení poskytovatele: Centrum sociálních služeb Staroměstská České Budějovice, příspěvková organizace (Staroměstská 2469/27, České Budějovice 3, 370 04 České Budějovice 4)

Formy poskytování sociálních služeb: pobytové

Cílová skupina klientů:

- senioři

Věková kategorie klientů:

- od 65 let

Název poskytovatele: CSS Emausy s.r.o.

Zařízení poskytovatele: CSS Emausy (Lázeňská 2438/77, Dobrá Voda u Českých Budějovic, 373 16 Dobrá Voda u Č.Budějovic)

Formy poskytování sociálních služeb:

- pobytové

Cílová skupina klientů:

- senioři

Věková kategorie klientů:

- od 60 let věku

Název poskytovatele: Domov důchodců Dobrá Voda

Zařízení poskytovatele: Domov důchodců Dobrá Voda (Pod Lesem 1362/16, Dobrá Voda u Českých Budějovic, 373 16 Dobrá Voda u Č.Budějovic)

Formy poskytování sociálních služeb: pobytové

Cílová skupina klientů:

- osoby se zdravotním postižením

- senioři

Věková kategorie klientů:

- od 60 let věku

Název poskytovatele: Domov důchodců "U Zlatého kohouta"

Zařízení poskytovatele: Domov důchodců "U Zlatého kohouta" (Zborovská 857, 373 41 Hluboká nad Vltavou)

Formy poskytování sociálních služeb: pobytové

Cílová skupina klientů:

- senioři

Věková kategorie klientů:

- od 60 let věku

Název poskytovatele: Domov pro seniory Horní Stropnice

Zařízení poskytovatele: Domov pro seniory Horní Stropnice (Dobrá Voda 54, Horní Stropnice, 374 01 Trhové Sviny)



Formy poskytování sociálních služeb: pobytové

Cílová skupina klientů:

- osoby se zdravotním postižením
- senioři

Věková kategorie klientů:

- dospělí od 60 let

Název poskytovatele: Domov pro seniory Hvízdal České Budějovice, příspěvková organizace

Zařízení poskytovatele:

Domov pro seniory Hvízdal České Budějovice, příspěvková organizace (U Hvízdala 1327/6, České Budějovice 2, 370 11 České Budějovice 11)

Formy poskytování sociálních služeb: pobytové

Cílová skupina klientů:

- senioři

Věková kategorie klientů:

- od 65 let

Název poskytovatele: Domov pro seniory Chvalkov

Zařízení poskytovatele: Domov pro seniory Chvalkov (Chvalkov 41, Čížkrajice, 374 01 Trhové Sviny)

Formy poskytování sociálních služeb:

- pobytové

Cílová skupina klientů:

- osoby se zdravotním postižením
- senioři

Věková kategorie klientů:

- od 60 let

Název poskytovatele: Domov pro seniory Máj České Budějovice, příspěvková organizace

Zařízení poskytovatele: Domov pro seniory Máj České Budějovice, příspěvková organizace (Větrná 731/13, České Budějovice 2, 370 05 České Budějovice 5)

Domov pro seniory Máj České Budějovice, příspěvková organizace (Ant. Barcala 1252/4, České Budějovice 2, 370 05 České Budějovice 5)

Formy poskytování sociálních služeb: pobytové

Cílová skupina klientů:

- osoby s chronickým onemocněním
- osoby s kombinovaným postižením
- senioři

Věková kategorie klientů:

- dospělí od 45 let

Denní stacionáře

Název poskytovatele: Arpida, centrum pro rehabilitaci osob se zdravotním postižením, z.ú.

Zařízení poskytovatele: Denní stacionář pro osoby s tělesným a mentálním postižením v centru ARPIDA (U Hvízdala 1402/9, České Budějovice 2, 370 11 České Budějovice 11)

Formy poskytování sociálních služeb: ambulantní



Cílová skupina klientů:

- osoby s kombinovaným postižením
- osoby s tělesným postižením

Věková kategorie klientů:

- Od 6 do 40 let věku

Název poskytovatele: Centrum BAZALKA, o.p.s.

Zařízení poskytovatele: Denní stacionář Centrum BAZALKA (U Jeslí 198/13, České Budějovice 4, 370 01 České Budějovice 1)

Formy poskytování sociálních služeb: ambulantní

Cílová skupina klientů:

- osoby s kombinovaným postižením
- osoby s mentálním postižením
- osoby se zdravotním postižením

Věková kategorie klientů:

- děti předškolního věku (1 - 6 let)
- mladší děti (7 –10 let)
- starší děti (11 – 15 let)
- dorost (16 – 18 let)
- mladí dospělí (19 – 26 let)

Název poskytovatele:

Domov Libnič a Centrum sociálních služeb Empatie

Zařízení poskytovatele: Domov Libnič a Centrum sociálních služeb Empatie (Pražská tř. 489/88, České Budějovice 3, 370 04 České Budějovice 4)

Formy poskytování sociálních služeb: ambulantní

Cílová skupina klientů:

- osoby s kombinovaným postižením
- osoby s mentálním postižením

Věková kategorie klientů:

- od 6 do 50 let

Název poskytovatele: Domov pro seniory Máj České Budějovice, příspěvková organizace

Zařízení poskytovatele: Domov pro seniory Máj České Budějovice, příspěvková organizace (Tylova 13/9, České Budějovice 7, 370 01 České Budějovice 1)

Formy poskytování sociálních služeb: ambulantní

Cílová skupina klientů:

- osoby s chronickým duševním onemocněním
- osoby s chronickým onemocněním
- osoby s kombinovaným postižením
- osoby se zdravotním postižením
- senioři

Věková kategorie klientů:

- dospělí od 27 let



Název poskytovatele: Jeslová a azylová zařízení České Budějovice, příspěvková organizace

Zařízení poskytovatele: Azylový dům Filia (Nerudova 809/7, České Budějovice 3, 370 04 České Budějovice 4)

Formy poskytování sociálních služeb: pobytové

Cílová skupina klientů:

- osoby do 26 let věku opouštějící školská zařízení pro výkon ústavní péče

Věková kategorie klientů:

- mladí dospělí (19 – 26 let)

Intervenční centra

Název poskytovatele: Diecézní charita České Budějovice

Zařízení poskytovatele: Intervenční centrum pro osoby ohrožené domácím násilím (Kanovnická 404/18, 370 01 České Budějovice 1)

Formy poskytování sociálních služeb: ambulantní, terénní

Cílová skupina klientů:

- oběti domácího násilí

Krizová pomoc

Název poskytovatele: Krizové centrum pro děti a rodinu v Jihočeském kraji, z.ú.

Zařízení poskytovatele: Krizové centrum pro děti a rodinu v Jihočeském kraji, z.ú. (Jiráskovo náměstí 1549/10, České Budějovice 3, 370 04 České Budějovice 4)

Formy poskytování sociálních služeb: ambulantní, terénní

Cílová skupina klientů:

- děti a mládež ve věku od 6 do 26 let ohrožené společensky nežádoucími jevy

- oběti domácího násilí

- oběti trestné činnosti

- osoby v krizi

- rodiny s dítětem/děťmi

Věková kategorie klientů:

- bez omezení věku

Název poskytovatele: THEIA - krizové centrum o.p.s.

Zařízení poskytovatele: THEIA - Pomoc v krizi (Mánesova 11/3b, České Budějovice 7, 370 01 České Budějovice 1)

Formy poskytování sociálních služeb: ambulantní, terénní

Cílová skupina klientů:

děti a mládež ve věku od 6 do 26 let ohrožené společensky nežádoucími jevy

- oběti domácího násilí

- oběti obchodu s lidmi

- oběti trestné činnosti

- osoby komerčně zneužívané

- osoby v krizi

- rodiny s dítětem/děťmi

- senioři



Věková kategorie klientů:

- bez omezení věku

Odborné sociální poradenství

Název poskytovatele: Bílý kruh bezpečí, z.s.

Zařízení poskytovatele: Poradna Bílého kruhu bezpečí, z.s., České Budějovice (Riegrova 1756/51, České Budějovice 3, 370 01 České Budějovice 1)

Formy poskytování sociálních služeb: ambulantní, terénní

Cílová skupina klientů:

- oběti domácího násilí
- oběti obchodu s lidmi
- oběti trestné činnosti

Věková kategorie klientů:

- bez omezení věku

Název poskytovatele: Diecézní charita České Budějovice

Zařízení poskytovatele: Poradna Eva pro ženy a dívky v nouzi (Riegrova 1756/51, České Budějovice 3, 370 01 České Budějovice 1)

Poradna Eva pro ženy a dívky v nouzi (Ant. Barcala 1791/40, České Budějovice 2, 370 05 České Budějovice 5)

Formy poskytování sociálních služeb: ambulantní

Cílová skupina klientů:

- oběti domácího násilí
- osoby bez přístřeší
- osoby s chronickým duševním onemocněním
- osoby v krizi
- osoby žijící v sociálně vyloučených komunitách

Věková kategorie klientů:

- od 16 let věku

Název poskytovatele: Diecézní charita České Budějovice

Zařízení poskytovatele: Poradna pro cizince a migranty (Kanovnická 404/18, 370 01 České Budějovice)

Formy poskytování sociálních služeb: ambulantní

Cílová skupina klientů:

- imigranti a azylanty

Věková kategorie klientů:

- od 15 let věku

Název poskytovatele: Hospic sv. Jana N. Neumanna, o.p.s.

Zařízení poskytovatele: PORADNA - Hospic sv. Jana N. Neumanna (Neumannova 144, Prachatice I, 383 01 Prachatice)

Odborné sociální poradenství (Dobrovodská 105/32, České Budějovice 5, 370 06 České Budějovice 6)

Formy poskytování sociálních služeb: ambulantní

Cílová skupina klientů:

- osoby s chronickým onemocněním
- osoby s jiným zdravotním postižením
- osoby se zdravotním postižením

Název projektu: Střednědobý plán rozvoje sociálních služeb na území SO ORP Kaplice

Reg. č. projektu: CZ.03.2.63/0.0/0.0/16_063/0006539



- osoby v krizi
- senioři

Věková kategorie klientů:

- mladí dospělí (19 – 26 let)
- dospělí (27 – 64 let)
- mladší senioři (65 – 80 let)
- starší senioři (nad 80 let)

Název poskytovatele: Jihočeská rozvojová o.p.s.

Zařízení poskytovatele: Občanská poradna při Jihočeské rozvojové o.p.s. (Riegrova 1756/51, České Budějovice 3, 370 01 České Budějovice 1)

Formy poskytování sociálních služeb: ambulantní

Cílová skupina klientů:

- oběti trestné činnosti
- osoby se zdravotním postižením
- osoby v krizi
- osoby žijící v sociálně vyloučených komunitách
- osoby, které vedou rizikový způsob života nebo jsou tímto způsobem života ohroženy
- rodiny s dítětem/děťmi
- senioři

Věková kategorie klientů: bez omezení věku

Podpora samostatného bydlení

Název poskytovatele: Domov sv. Anežky, o.p.s

Zařízení poskytovatele: Domov sv. Anežky - Terénní sociální služby (Čihovice 30, Hněvkovice na levém břehu Vltavy, 375 01 Týn nad Vltavou 1)

Formy poskytování sociálních služeb: terénní

Cílová skupina klientů:

- osoby s chronickým duševním onemocněním
- osoby s jiným zdravotním postižením
- osoby s kombinovaným postižením
- osoby s mentálním postižením
- osoby s tělesným postižením
- osoby se zdravotním postižením

Věková kategorie klientů:

- mladí dospělí (19 – 26 let)
- dospělí (27 – 64 let)

Raná péče

Název poskytovatele: APLA Jižní Čechy, z.ú.

Zařízení poskytovatele:

- Raná péče APLA Jižní Čechy (Jírovцова 1339/43, České Budějovice 3, 370 01 České Budějovice 1)
- Raná péče APLA Jižní Čechy (Farského 887/17, Tábor, 390 02 Tábor 2)

Formy poskytování sociálních služeb:

- ambulantní, terénní

Cílová skupina klientů:

- osoby s jiným zdravotním postižením
- osoby se zdravotním postižením
- rodiny s dítětem/děťmi

Název projektu: Střednědobý plán rozvoje sociálních služeb na území SO ORP Kaplice

Reg. č. projektu: CZ.03.2.63/0.0/0.0/16_063/0006539



Věková kategorie klientů:

- děti předškolního věku (1 - 7 let)

Název poskytovatele: Arpida, centrum pro rehabilitaci osob se zdravotním postižením, z.ú.

Zařízení poskytovatele: Arpida, centrum pro rehabilitaci osob se zdravotním postižením, z.ú. (U Hvízdala 1402/9, České Budějovice 2, 370 11 České Budějovice 11)

Formy poskytování sociálních služeb: ambulantní, terénní

Cílová skupina klientů:

- osoby s kombinovaným postižením
- osoby s tělesným postižením
- rodiny s dítětem/děťmi

Věková kategorie klientů:

- děti do 7 let

Název poskytovatele: Středisko rané péče SPRP, pobočka České Budějovice

Zařízení poskytovatele: Středisko rané péče SPRP, pobočka České Budějovice (Čechova 164/1, České Budějovice 6, 370 01 České Budějovice 1)

Formy poskytování sociálních služeb:

- ambulantní, terénní

Cílová skupina klientů:

- osoby s kombinovaným postižením
- osoby se zrakovým postižením
- rodiny s dítětem/děťmi

Věková kategorie klientů:

- 0 - 7 let věku

Sociálně terapeutické dílny

Název poskytovatele: Arpida, centrum pro rehabilitaci osob se zdravotním postižením, z.ú.

Zařízení poskytovatele: Arpida, centrum pro rehabilitaci osob se zdravotním postižením, z.ú. (U Hvízdala 1402/9, České Budějovice 2, 370 11 České Budějovice 11)

Arpida, centrum pro rehabilitaci osob se zdravotním postižením, z.ú. (Hirzova 1411/10, České Budějovice 2, 370 05 České Budějovice 5)

Formy poskytování sociálních služeb: ambulantní

Cílová skupina klientů:

- osoby s kombinovaným postižením
- osoby s mentálním postižením
- osoby s tělesným postižením
- osoby se zdravotním postižením

Věková kategorie klientů:

- od 16 let věku

Název poskytovatele: Domov Libnič a Centrum sociálních služeb Empatie

Zařízení poskytovatele: Domov Libnič a Centrum sociálních služeb Empatie (Libnič 17, 373 71 Rudolfovo)

Formy poskytování sociálních služeb: ambulantní

Cílová skupina klientů: osoby s chronickým duševním onemocněním

- osoby s jiným zdravotním postižením



- osoby s mentálním postižením
- osoby s tělesným postižením
- osoby se zdravotním postižením
- senioři

Věková kategorie klientů:

- od 18 do 80 let věku

Název poskytovatele: FOKUS České Budějovice, z.ú.

Zařízení poskytovatele: Sociálně terapeutická dílna Fokus České Budějovice, středisko Český Krumlov (Nad Nemocnicí 424, Horní Brána, 381 01 Český Krumlov 1)

Sociálně terapeutická dílna Fokus České Budějovice (Novohradská 1058/71, České Budějovice 6, 370 08 České Budějovice 8)

Formy poskytování sociálních služeb: ambulantní

Cílová skupina klientů:

- osoby s chronickým duševním onemocněním

Věková kategorie klientů:

- Služba je poskytována lidem s duševním onemocněním od 18 let.

Název poskytovatele: Nazaret, středisko Diakonie a misie Církve československé husitské

Zařízení poskytovatele: Sociálně terapeutická dílna Nazaret (Žižkovo nám. 1, 373 12 Borovany)

Formy poskytování sociálních služeb: ambulantní

Cílová skupina klientů:

- osoby s kombinovaným postižením
- osoby s mentálním postižením
- osoby s tělesným postižením
- osoby se sluchovým postižením
- osoby se zdravotním postižením
- osoby se zrakovým postižením

Věková kategorie klientů:

- dospělí od 18 do 80 let

Telefonická krizová pomoc

Název poskytovatele: Středisko pro rodinu a mezilidské vztahy a Linka důvěry České Budějovice o.p.s.

Zařízení poskytovatele: Linka důvěry České Budějovice, o.p.s. (Nádražní 105/47, České Budějovice 6, 370 01 České Budějovice 1)

Formy poskytování sociálních služeb: terénní

Cílová skupina klientů:

- děti a mládež ve věku od 6 do 26 let ohrožené společensky nežádoucími jevy
- imigranti a azylanti
- oběti domácího násilí
- oběti trestné činnosti
- osoby bez přístřeší
- osoby komerčně zneužívané
- osoby ohrožené závislostí nebo závislé na návykových látkách
- osoby s chronickým duševním onemocněním
- osoby s chronickým onemocněním
- osoby s jiným zdravotním postižením
- osoby s kombinovaným postižením
- osoby s mentálním postižením

Název projektu: Střednědobý plán rozvoje sociálních služeb na území SO ORP Kaplice

Reg. č. projektu: CZ.03.2.63/0.0/0.0/16_063/0006539



- osoby s tělesným postižením
 - osoby se zdravotním postižením
 - osoby se zrakovým postižením
 - osoby v krizi
 - osoby žijící v sociálně vyloučených komunitách
 - osoby, které vedou rizikový způsob života nebo jsou tímto způsobem života ohroženy
 - rodiny s dítětem/děti
 - senioři
 - etnické menšiny
- Věková kategorie klientů:
- mladší děti (7 – 10 let)
 - starší děti (11 – 15 let)
 - dorost (16 – 18 let)
 - mladí dospělí (19 – 26 let)
 - dospělí (27 – 64 let)
 - mladší senioři (65 – 80 let)
 - starší senioři (nad 80 let)

Centra denních služeb

Název poskytovatele: Nazaret, středisko Diakonie a misie Církve československé husitské

Zařízení poskytovatele: Nazaret, středisko Diakonie a misie Církve československé husitské (Žižkovo nám. 1, 373 12 Borovany)

Formy poskytování sociálních služeb: ambulantní

Cílová skupina klientů:

- osoby s kombinovaným postižením
- osoby s mentálním postižením
- osoby s tělesným postižením
- osoby se sluchovým postižením
- osoby se zdravotním postižením
- osoby se zrakovým postižením

Věková kategorie klientů:

- dospělí od 18 do 64 let

Domovy pro osoby se zdravotním postižením

Název poskytovatele: Domov pro seniory Hvízdal České Budějovice, příspěvková organizace

Zařízení poskytovatele: Domov pro seniory Hvízdal České Budějovice, příspěvková organizace (U Hvízdala 1327/6, České Budějovice 2, 370 11 České Budějovice 11)

Formy poskytování sociálních služeb: pobytové

Cílová skupina klientů:

- osoby s jiným zdravotním postižením
- osoby s kombinovaným postižením
- osoby s tělesným postižením
- osoby se sluchovým postižením
- osoby se zdravotním postižením
- osoby se zrakovým postižením
- senioři



Věková kategorie klientů:

- od 45 let věku

Domovy se zvláštním režimem

Název poskytovatele: AC Facility, s.r.o.

Zařízení poskytovatele: AC Facility, s.r.o. (Husova tř. 1651/125a, České Budějovice 2, 370 11 České Budějovice 11)

Formy poskytování sociálních služeb: pobytové

Cílová skupina klientů:

- osoby s chronickým duševním onemocněním
- osoby s kombinovaným postižením

Věková kategorie klientů:

- dospělí (27 – 64 let)
- mladší senioři (65 – 80 let)
- starší senioři (nad 80 let)

Název poskytovatele: CSS Emausy s.r.o.

Zařízení poskytovatele: CSS Emausy (Lázeňská 2438/77, Dobrá Voda u Českých Budějovic, 373 16 Dobrá Voda u Č.Budějovic)

Formy poskytování sociálních služeb: pobytové

Cílová skupina klientů:

- osoby s chronickým onemocněním
- senioři

Věková kategorie klientů:

- od 55 let věku

57

Název poskytovatele: Domov důchodců Dobrá Voda

Zařízení poskytovatele: Domov důchodců Dobrá Voda (Pod Lesem 1362/16, Dobrá Voda u Českých Budějovic, 373 16 Dobrá Voda u Č.Budějovic)

Formy poskytování sociálních služeb: pobytové

Cílová skupina klientů:

- osoby s chronickým duševním onemocněním
- senioři

Věková kategorie klientů:

- od 55 let věku

Název poskytovatele: Domov Libnič a Centrum sociálních služeb Empatie

Zařízení poskytovatele: Domov Libnič a Centrum sociálních služeb Empatie (Libnič 17, 373 71 Rudolfov)

Formy poskytování sociálních služeb: pobytové

Cílová skupina klientů:

- osoby s chronickým duševním onemocněním
- osoby s kombinovaným postižením

Věková kategorie klientů:

- dospělí od 18 let



Název poskytovatele: Domov pro seniory Hvízdal České Budějovice, příspěvková organizace

Zařízení poskytovatele: Domov pro seniory Hvízdal České Budějovice, příspěvková organizace (U Hvízdala 1327/6, České Budějovice 2, 370 11 České Budějovice 11)

Formy poskytování sociálních služeb: pobytové

Cílová skupina klientů:

- osoby s chronickým duševním onemocněním
- osoby s jiným zdravotním postižením
- osoby s kombinovaným postižením
- osoby s mentálním postižením
- osoby s tělesným postižením
- osoby se sluchovým postižením
- osoby se zdravotním postižením
- osoby se zrakovým postižením
- senioři

Věková kategorie klientů:

- od 50 let věku

Chráněné bydlení

Název poskytovatele: Centrum sociálních služeb Jindřichův Hradec

Zařízení poskytovatele: Chráněné bydlení Naplno (U Světa 1316, Třeboň I, 379 01 Třeboň)

Chráněné bydlení Naplno (Tyršova 696, 378 16 Lomnice nad Lužnicí)

Chráněné bydlení Naplno (Hůrecká 1006/35c, Lišov, 373 72 Lišov u Českých Budějovic)

Chráněné bydlení Naplno (Větrná 179, Jindřichův Hradec V, 377 01 Jindřichův Hradec 1)

Chráněné bydlení Naplno (Tyršova 697, 378 16 Lomnice nad Lužnicí)

Chráněné bydlení Naplno (Pravdova 838, Jindřichův Hradec II, 377 01 Jindřichův Hradec 1)

Chráněné bydlení Naplno (nám. Míru 174, Jindřichův Hradec I, 377 01 Jindřichův Hradec 1)

Chráněné bydlení Naplno (sídlíště U Nádraží 791, Jindřichův Hradec II, 377 01 Jindřichův Hradec 1)

Chráněné bydlení Naplno (Větrná 50, Jindřichův Hradec V, 377 01 Jindřichův Hradec 1)

Chráněné bydlení Naplno (Třebického 740, Jindřichův Hradec II, 377 01 Jindřichův Hradec 1)

Chráněné bydlení Naplno (Sládkova 436, Jindřichův Hradec II, 377 01 Jindřichův Hradec 1)

Chráněné bydlení Naplno (Hvězdná 38, Jindřichův Hradec V, 377 01 Jindřichův Hradec 1)

Chráněné bydlení Naplno (Nádražní 731, Jindřichův Hradec II, 377 01 Jindřichův Hradec 1)

Chráněné bydlení Naplno (Táboritská 1104, Třeboň II, 379 01 Třeboň)

Chráněné bydlení Naplno (Svatopluka Čecha 20, Třeboň II, 379 01 Třeboň)

Chráněné bydlení Naplno (Na nábřeží 552, 378 16 Lomnice nad Lužnicí)

Formy poskytování sociálních služeb: pobytové

-Cílová skupina klientů: osoby s mentálním postižením

Věková kategorie klientů:

- mladí dospělí (19 – 26 let)
- dospělí (27 – 64 let)
- mladší senioři (65 – 80 let)
- starší senioři (nad 80 let)

Název poskytovatele: Domov Libnič a Centrum sociálních služeb Empatie

Zařízení poskytovatele: Domov Libnič a Centrum sociálních služeb Empatie (Pražská tř. 489/88, České Budějovice 3, 370 04 České Budějovice 4)



Domov Libnič a Centrum sociálních služeb Empatie (Tyršův sad 403/9, České Budějovice 3, 370 10 České Budějovice 10)

Formy poskytování sociálních služeb: pobytové

Cílová skupina klientů:

- osoby s kombinovaným postižením
- osoby s mentálním postižením

Věková kategorie klientů:

- od 18 do 50 let

Název poskytovatele: FOKUS České Budějovice, z.ú.

Zařízení poskytovatele: BYDLENÍ K-Pax (Branišovská 15/4, České Budějovice 2, 370 05 České Budějovice 5)

BYDLENÍ K-Pax (Žerotínova 19/9, 370 04 České Budějovice 4)

Formy poskytování sociálních služeb: pobytové

Cílová skupina klientů: osoby s chronickým duševním onemocněním

Věková kategorie klientů: od 18ti let věku

Kontaktní centra

Název poskytovatele: PREVENT 99 z.ú.

Zařízení poskytovatele: Kontaktní centrum Prevent České Budějovice (tř. 28. října 1312/16, České Budějovice 3, 370 01 České Budějovice 1)

Formy poskytování sociálních služeb: ambulantní

Cílová skupina klientů:

- osoby ohrožené závislostí nebo závislé na návykových látkách

Věková kategorie klientů:

- od 15 let

Nízkoprahová denní centra

Název poskytovatele: Městská charita České Budějovice

Zařízení poskytovatele: Dům svatého Pavla (Riegrova 1901/32, České Budějovice 3, 370 01 České Budějovice 1)

Formy poskytování sociálních služeb: ambulantní

Cílová skupina klientů: osoby bez přístřeší

Věková kategorie klientů:

- dospělí od 18ti let

Kontakty:

Odlehčovací služby

Název poskytovatele: ARCHA Borovany, o. p. s.

Zařízení poskytovatele: ARCHA Borovany, o. p. s. (Žižkovo nám. 149, 373 12 Borovany)

Formy poskytování sociálních služeb: terénní

Cílová skupina klientů:

- osoby s tělesným postižením
- osoby se zdravotním postižením

Věková kategorie klientů:

- od 15 do 64 let



Název poskytovatele: Arpida, centrum pro rehabilitaci osob se zdravotním postižením, z.ú.

Zařízení poskytovatele: Odlehčovací služby centra Arpida (Husova tř. 1651/125b, České Budějovice 2, 370 11 České Budějovice 11)

Formy poskytování sociálních služeb: pobytové

Cílová skupina klientů:

- osoby s kombinovaným postižením
- osoby s mentálním postižením
- osoby s tělesným postižením
- osoby se zdravotním postižením

Věková kategorie klientů:

- od 7 do 40 let

Název poskytovatele: Auticentrum, o.p.s.

Zařízení poskytovatele: Auticentrum, o.p.s. (Plzeňská 2219/44, České Budějovice 3, 370 04 České Budějovice 4)

Formy poskytování sociálních služeb: pobytové

Cílová skupina klientů:

- osoby se zdravotním postižením

Věková kategorie klientů:

- 5 - 45 let

Název poskytovatele: Centrum sociálních služeb Staroměstská České Budějovice, příspěvková organizace

Zařízení poskytovatele: Centrum sociálních služeb Staroměstská České Budějovice, příspěvková organizace (Staroměstská 2469/27, České Budějovice 3, 370 04 České Budějovice 4)

Formy poskytování sociálních služeb: pobytové

Cílová skupina klientů:

- senioři

Věková kategorie klientů:

- od 65 let

Název poskytovatele: Domov důchodců "U Zlatého kohouta"

Zařízení poskytovatele: Domov důchodců "U Zlatého kohouta" (Zborovská 857, 373 41 Hluboká nad Vltavou)

Formy poskytování sociálních služeb: pobytové

Cílová skupina klientů:

- osoby se zdravotním postižením
- senioři

Věková kategorie klientů:

- dospělí (27 – 64 let)
- mladší senioři (65 – 80 let)
- starší senioři (nad 80 let)



Název poskytovatele: Domov pro seniory Hvízdal České Budějovice, příspěvková organizace

Zařízení poskytovatele: Domov pro seniory Hvízdal České Budějovice, příspěvková organizace (U Hvízdala 1327/6, České Budějovice 2, 370 11 České Budějovice 11)

Formy poskytování sociálních služeb: pobytové

Cílová skupina klientů:

- osoby s jiným zdravotním postižením
- osoby s kombinovaným postižením
- osoby s tělesným postižením
- osoby se sluchovým postižením
- osoby se zdravotním postižením
- osoby se zrakovým postižením
- senioři

Věková kategorie klientů:

- od 40 let věku

Název poskytovatele: Domov pro seniory Máj České Budějovice, příspěvková organizace

Zařízení poskytovatele: Domov pro seniory Máj České Budějovice, příspěvková organizace (Tylova 13/9, České Budějovice 7, 370 01 České Budějovice 1)

Domov pro seniory Máj České Budějovice, příspěvková organizace (Tylova 14/11, České Budějovice 7, 370 01 České Budějovice 1)

Formy poskytování sociálních služeb: pobytové

Cílová skupina klientů:

- osoby s chronickým duševním onemocněním
- osoby s chronickým onemocněním
- osoby s kombinovaným postižením
- osoby se zdravotním postižením
- senioři

Věková kategorie klientů:

- dospělí od 27 let

Název poskytovatele: Domov pro seniory Máj České Budějovice, příspěvková organizace

Zařízení poskytovatele: Domov pro seniory Máj České Budějovice, příspěvková organizace (Větrná 731/13, České Budějovice 2, 370 05 České Budějovice 5)

Formy poskytování sociálních služeb: pobytové

Cílová skupina klientů:

- osoby s chronickým duševním onemocněním
- osoby s chronickým onemocněním
- osoby s kombinovaným postižením
- osoby se zdravotním postižením
- senioři

Věková kategorie klientů:

- dospělí od 27 let

Název poskytovatele: Hospic sv. Jana N. Neumanna, o.p.s.

Zařízení poskytovatele: Domácí hospic sv. Veroniky (Dobrovodská 105/32, České Budějovice 5, 370 06 České Budějovice 6)

Formy poskytování sociálních služeb: terénní



Cílová skupina klientů:

- osoby s chronickým onemocněním
- osoby s jiným zdravotním postižením
- osoby se zdravotním postižením
- osoby v krizi
- senioři

Věková kategorie klientů:

- bez omezení věku

Název poskytovatele: Hospic sv. Jana N. Neumanna, o.p.s.

Zařízení poskytovatele: Hospic sv. Jana N. Neumanna (Neumannova 144, Prachatice I, 383 01 Prachatice)

Formy poskytování sociálních služeb: pobytové

Cílová skupina klientů:

- osoby s jiným zdravotním postižením
- osoby se zdravotním postižením
- senioři

Věková kategorie klientů:

- mladí dospělí (19 – 26 let)
- dospělí (27 – 64 let)
- mladší senioři (65 – 80 let)
- starší senioři (nad 80 let)

Název poskytovatele: Ledax o.p.s.

Zařízení poskytovatele: Ledax o.p.s. (Nábřeží Svat. Čecha 1055, 374 01 Trhové Sviny)

Formy poskytování sociálních služeb: terénní

Cílová skupina klientů:

- osoby s chronickým onemocněním
- osoby s jiným zdravotním postižením
- osoby se zdravotním postižením
- senioři

Věková kategorie klientů:

- od 40 let

Průvodcovské a předčitatelské služby

Název poskytovatele: Česká maltézska pomoc SŘMR pod patronátem Velkopřevorství českého, stř. Č.B., o.p.s

Zařízení poskytovatele: Česká maltézska pomoc SŘMR pod patronátem Velkopřevorství českého, stř. Č.B., o.p.s. (Na Sadech 2035/19, České Budějovice 3, 370 01 České Budějovice 1)

Formy poskytování sociálních služeb: terénní

Cílová skupina klientů:

- osoby s jiným zdravotním postižením
- osoby s kombinovaným postižením
- osoby s mentálním postižením
- osoby s tělesným postižením
- osoby se sluchovým postižením
- osoby se zdravotním postižením
- osoby se zrakovým postižením
- senioři



Věková kategorie klientů:

- bez omezení věku

Název poskytovatele: Tyflokabinet České Budějovice, o.p.s.

Zařízení poskytovatele: Tyflokabinet České Budějovice, o.p.s. (Roudenská 485/18, České Budějovice 7, 370 01 České Budějovice 1)

Tyflokabinet České Budějovice, o.p.s. (Komenského 71/15, České Budějovice 7, 370 01 České Budějovice 1)

Formy poskytování sociálních služeb: ambulantní, terénní

Cílová skupina klientů:

- osoby s jiným zdravotním postižením
- osoby s kombinovaným postižením
- osoby se zdravotním postižením
- osoby se zrakovým postižením
- seniři

Věková kategorie klientů:

- mladší děti (7 – 10 let)
- starší děti (11 – 15 let)
- dorost (16 – 18 let)
- mladí dospělí (19 – 26 let)
- dospělí (27 – 64 let)
- mladší seniři (65 – 80 let)
- starší seniři (nad 80 let)

Služby následné péče

Název poskytovatele:

Městská charita České Budějovice

Zařízení poskytovatele:

Domino - služba pro lidi s duševním onemocněním (Jizerská 281/4, České Budějovice 2, 370 11 České Budějovice 11)

Formy poskytování sociálních služeb:

ambulantní

Cílová skupina klientů:

osoby s chronickým duševním onemocněním

Věková kategorie klientů:

- dospělí od 18 let

Název poskytovatele:

PREVENT 99 z.ú.

Zařízení poskytovatele:

Doléčovací centrum Prevent (Tylova 156/23, České Budějovice 7, 370 01 České Budějovice 1)

Formy poskytování sociálních služeb:

pobytové, ambulantní



Cílová skupina klientů:
osoby ohrožené závislostí nebo závislé na návykových látkách

Věková kategorie klientů:
ambulantní forma: od 15 let; pobytová forma: od 18 let

Sociální rehabilitace

Název poskytovatele:
Arpida, centrum pro rehabilitaci osob se zdravotním postižením, z.ú.

Zařízení poskytovatele:
Arpida, centrum pro rehabilitaci osob se zdravotním postižením, z.ú. (U Hvízdala 1402/9, České Budějovice 2, 370 11 České Budějovice 11)

Formy poskytování sociálních služeb:
ambulantní, terénní

Cílová skupina klientů:
osoby s kombinovaným postižením
osoby s mentálním postižením
osoby s tělesným postižením
osoby se zdravotním postižením

Věková kategorie klientů:
dospělí od 16 do 40 let věku

Název poskytovatele:
Domov sv. Anežky, o.p.s

Zařízení poskytovatele:
Domov sv. Anežky - Centrum pracovní a sociální rehabilitace (Čihovice 30, Hněvkovice na levém břehu Vltavy, 375 01 Týn nad Vltavou 1)

Formy poskytování sociálních služeb:
pobytové, ambulantní

Cílová skupina klientů:
osoby s chronickým duševním onemocněním
osoby s jiným zdravotním postižením
osoby s kombinovaným postižením
osoby s mentálním postižením
osoby s tělesným postižením
osoby se sluchovým postižením
osoby se zdravotním postižením

Věková kategorie klientů:
dorost (16 – 18 let)
mladí dospělí (19 – 26 let)
dospělí (27 – 64 let)

Název poskytovatele:
FOKUS České Budějovice, z.ú.



Zařízení poskytovatele:

Komunitní tým (Nad Nemocnicí 424, Horní Brána, 381 01 Český Krumlov 1)

Komunitní tým (Novohradská 1058/71, České Budějovice 6, 370 08 České Budějovice 8)

Formy poskytování sociálních služeb:

ambulantní, terénní

Cílová skupina klientů:

osoby s chronickým duševním onemocněním

Věková kategorie klientů:

Služba je poskytována lidem s duševním onemocněním od 16 let.

Název poskytovatele:

Chelčický domov sv. Linharta, o.p.s.

Zařízení poskytovatele:

Sociální rehabilitace Chelčického domova sv. Linharta (U Výstaviště 509/10, České Budějovice 2, 370 05 České Budějovice 5)

Chelčický domov sv. Linharta, o.p.s. (Chelčice 1, 389 01 Vodňany)

Formy poskytování sociálních služeb:

ambulantní, terénní

Cílová skupina klientů:

osoby s chronickým duševním onemocněním

osoby se zdravotním postižením

Věková kategorie klientů:

od 18 let věku

Název poskytovatele:

KONÍČEK, o.p.s.

Zařízení poskytovatele:

KONÍČEK, o.p.s. (Na Zlaté stoce 551/14, České Budějovice 2, 370 05 České Budějovice 5)

KONÍČEK, o.p.s. (Ant. Barcala 1791/40, České Budějovice 2, 370 05 České Budějovice 5)

Formy poskytování sociálních služeb:

ambulantní, terénní

Cílová skupina klientů:

osoby se zdravotním postižením

osoby žijící v sociálně vyloučených komunitách

etnické menšiny

Věková kategorie klientů:

- od 15 do 64 let

Sociální rehabilitace



Název poskytovatele:
Mezi proudy o.p.s.

Zařízení poskytovatele:
Sociální rehabilitace mezi proudy (Senovážné nám. 248/2, České Budějovice 6, 370 01 České Budějovice 1)

Formy poskytování sociálních služeb:
terénní

Cílová skupina klientů:
osoby v krizi

Věková kategorie klientů:
mladí dospělí (19 – 26 let)
dospělí (27 – 64 let)

Název poskytovatele:
Tichý svět - chráněná pracoviště, o.p.s.

Zařízení poskytovatele:
Tichá kavárna (Burešova 1151/12, Praha 8-Kobylisy, 182 00 Praha 82)
Trénink pracovních a sociálních dovedností (Hrnčířská 53/18, Ústí nad Labem-centrum, 400 01 Ústí nad Labem 1)
Trénink pracovních a sociálních dovedností (Váňova 3180, Kladno, 272 01 Kladno 1)
Trénink pracovních a sociálních dovedností (Mánesova 11/3b, České Budějovice 7, 370 01 České Budějovice 1)
Trénink pracovních a sociálních dovedností (sady Pětatřicátníků 316/6, Plzeň 3-Vnitřní Město, 301 00 Plzeň 1)
Trénink pracovních a sociálních dovedností (Felberova 604, Liberec IV-Perštýn, 460 01 Liberec 1)
Trénink pracovních a sociálních dovedností (Gočárova třída 1620/30, Pražské Předměstí, 500 02 Hradec Králové 2)
Trénink pracovních a sociálních dovedností (28. října 286/10, Moravská Ostrava, 702 00 Ostrava 2)
Trénink pracovních a sociálních dovedností (Josefská 612/15, Brno-město, 602 00 Brno 2)
Trénink pracovních a sociálních dovedností (Jana Palacha 1552, Pardubice V-Zelené Předměstí, 530 02 Pardubice 2)

Formy poskytování sociálních služeb:
ambulantní, terénní

Cílová skupina klientů:
osoby se sluchovým postižením

Věková kategorie klientů:
dorost (16 – 18 let)
mladí dospělí (19 – 26 let)
dospělí (27 – 64 let)

Název poskytovatele:
Tyflokabinet České Budějovice, o.p.s.

Zařízení poskytovatele:
Tyflokabinet České Budějovice, o.p.s. (Roudenská 485/18, České Budějovice 7, 370 01 České



Budějovice 1)

Tyflokabinet České Budějovice, o.p.s. (Komenského 71/15, České Budějovice 7, 370 01 České Budějovice 1)

Formy poskytování sociálních služeb:
ambulantní, terénní

Cílová skupina klientů:
osoby s jiným zdravotním postižením
osoby s kombinovaným postižením
osoby se zdravotním postižením
osoby se zrakovým postižením
senioři

Věková kategorie klientů:
mladší děti (7 – 10 let)
starší děti (11 – 15 let)
dorost (16 – 18 let)
mladí dospělí (19 – 26 let)
dospělí (27 – 64 let)
mladší senioři (65 – 80 let)
starší senioři (nad 80 let)

Kontakty:

telefon 386460663
telefon 386460662
telefon 386460661
telefon 386460660
fax 386460660
e-mail info@tyflokabinet-cb.cz
web www.tyflokabinet-cb.cz

67

Název poskytovatele:
Tyfloservis, o.p.s.

Zařízení poskytovatele:
Tyfloservis, o.p.s. - Krajské ambulantní středisko Č. Budějovice (Zachariášova 686/6, České Budějovice 3, 370 04 České Budějovice 4)

Formy poskytování sociálních služeb:
ambulantní, terénní

Cílová skupina klientů:
osoby s kombinovaným postižením
osoby se zrakovým postižením

Věková kategorie klientů:
Službu poskytujeme klientům od 15 let.

Týdenní stacionáře

Název poskytovatele:
Centrum BAZALKA, o.p.s.



Zařízení poskytovatele:

Týdenní stacionář Centrum BAZALKA (U Jeslí 198/13, České Budějovice 4, 370 01 České Budějovice 1)

Formy poskytování sociálních služeb:

pobytové

Cílová skupina klientů:

osoby s kombinovaným postižením

osoby s mentálním postižením

osoby se zdravotním postižením

Věková kategorie klientů:

děti předškolního věku (1 - 6 let)

mladší děti (7 –10 let)

starší děti (11 – 15 let)

dorost (16 – 18 let)

mladí dospělí (19 – 26 let)

Název poskytovatele:

Domov Libnič a Centrum sociálních služeb Empatie

Zařízení poskytovatele:

Domov Libnič a Centrum sociálních služeb Empatie (Pražská tř. 489/88, České Budějovice 3, 370 04 České Budějovice 4)

Formy poskytování sociálních služeb:

pobytové

Cílová skupina klientů:

osoby s kombinovaným postižením

osoby s mentálním postižením

Věková kategorie klientů:

od 6 do 50 let

Materiální a potravinová pomoc

Materiální a pomoc v ORP Kaplice je dostupná díky Potravinové bance Jihočeského kraje a Ošacovacího střediska ČCK Český Krumlov, který má nově pobočku v Kaplici.

Materiální pomoc (nábytek, elektrospotřebiče) aktuálně není na Kaplicku dostupná.